

Nintendo

スーパーファミコン

●SHVC-BWCJ-JPN ●レッキングクルー'98



レッキングクルー'98

WRECKING
CREW '98



お客さまご相談窓口

任天堂株式会社

本社 〒605-8660 京都市東山区福稲上高松町 60 番地
TEL. (075) 541-6113
東京サービスセンター 〒101-0041 東京都千代田区神田須田町 1 丁目 22 番地
TEL. (03) 3254-1647
大阪支店 〒531-0074 大阪市北区本庄東 1 丁目 13 番 9 号
TEL. (06) 376-5970
名古屋営業所 〒451-0041 名古屋市西区幡下 2 丁目 18 番 9 号
TEL. (052) 571-2506
岡山営業所 〒700-0026 岡山市奉還町 4 丁目 4 番 11 号
TEL. (086) 252-2038
札幌営業所 〒060-0009 札幌市中央区北 9 条西 18 丁目 2 番地
TEL. (011) 612-6930

スーパーファミコンは任天堂の登録商標です。禁無断転載
©1985,1989,1997,1998 Nintendo 日本商標登録 第1965157号

とりあつかい説明書

videogameden

ごあいさつ

任天堂スーパーファミコン専用ソフト「レッキングクルー'98」をお買いあげいただき、ありがとうございます。

ゲームで遊ぶ前に使用方法や注意など、この「とりあつかい説明書」をよく読んで、正しく使ってください。

なお、この「とりあつかい説明書」は大切にっておいてくださいね!

健康上のご注意

警告

- 疲れた状態での使用、連続して長時間にわたる使用は、健康上好ましくありませんので避けてください。
- ごくまれに強い光の刺激や、点滅を受けたり、テレビの画面などを見たりしているときに、一時的に筋肉のけいれんや意識の喪失などの症状を経験する人がいます。こうした症状を経験した人は、ゲームをする前に必ず医師と相談してください。また、ゲーム中にこのような症状が起きた場合には、直ちにゲームを中止し、医師の診察を受けてください。
- ゲーム中にめまい・吐き気・疲労感・乗り物酔いに似た症状などを感じた場合は、直ちにゲームを中止してください。その後も不快感が続いている場合は、医師の診察を受けてください。
- ゲーム中に手や腕に疲労、不快や痛みを感じた場合は、直ちにゲームを中止してください。その後も痛みや不快感が続いている場合は医師の診察を受けてください。それを怠った場合、長期にわたる障害を引き起こす可能性があります。
- 目の疲労や乾燥・異常に気づいた場合、一旦ゲームを中止し、5～10分の休憩をとってください。
- 他の要因により、手や腕の一部に障害が認められたり、疲れている場合は、ゲームをすることによって、症状が悪化する可能性があります。そのような場合は、ゲームをする前に医師に相談してください。

健康上のご注意

注意

- 健康のため、ゲームをお楽しみになるときは、部屋を明るくし、テレビ画面からできるだけ離れて使用してください。
- 長時間ゲームをするときは、適度に休憩してください。めやすとして1時間ごとに10～15分の小休止をおすすめします。

安全上のご注意

警告

火災や感電、故障を防ぐために次の点にご注意ください

- 使用後はACアダプタをコンセントから必ず抜いてください。
- カセットの分解や改造、自分での修理は絶対にしないでください。
- 雷がなりはじめたら、安全のためカセットや本体、ACアダプタに触らないでください。

注意

- スーパーファミコンをプロジェクションテレビ（スクリーン投影式のテレビ）に接続すると、残像現象（画面ヤケ）が生じるため、接続しないでください。
- カセットには、プラスチック・金属部品が含まれています。燃えると危険ですので、廃棄する場合は各自治体の指示に従ってください。

使用上のお願い

故障を防ぐために次の点にご注意ください

- カセットを抜き差しするときは必ず本体の電源スイッチを切って、無理な力が加わらないようにして抜き差ししてください。
- 極端な温度条件下での使用・保管はしないでください。
- 端子部に手を触れたり、水にぬらすなど、汚さないようにしてください。
- シンナー・ベンジンなどの揮発油、アルコールではふかないでください。

ゲームの説明

最初にゲームセレクト画面が表示されます。十字ボタンでプレイするゲームを選択し、Aボタンで決定してください。そのままにしておくとデモが始まります。

レッキングクルー

壁を壊していくパズルゲームです。ファミコン版を忠実に移植してあります。

レッキングクルー'98

上から降ってくるブロックやパネルを壊していく、対戦型のパズルゲームです。このソフトのメインゲームです。

▶【モード説明】

「レッキングクルー'98」には複数のモードが用意されています。その中から好みのモードを選んでプレイしてください。

●ストーリーモード

マリオを操ってマップを移動しながら、クッパの

秘密のアジトを破壊していくモードです。ゲームに勝つとアジトを破壊したことになります。アジトを破壊すると白旗が立ち、通過できるようになります。そして先に進む道がひらけます。



●対戦モード

他のプレイヤーやCOMと自由に対戦を行えるモードです。1~8の間でゲームレベルを設定できます。レベルを上げるとスタート時の鉄板の数が増えます。

● トーナメントモード

ストーリーモードで特定の条件を満たすとプレイできるモードです。8人のキャラクターでトーナメント戦を行います。プレイヤーは8人まで参加できます。

● ヘルプ

このゲームの操作方法やゲームの進め方などが詳しく説明されるモードです。説明される内容にはハンドルの使い方、ブロックの壊し方、パネルの連鎖などが用意されています。また、オマケとして模範演技が収録されています。

● データ管理

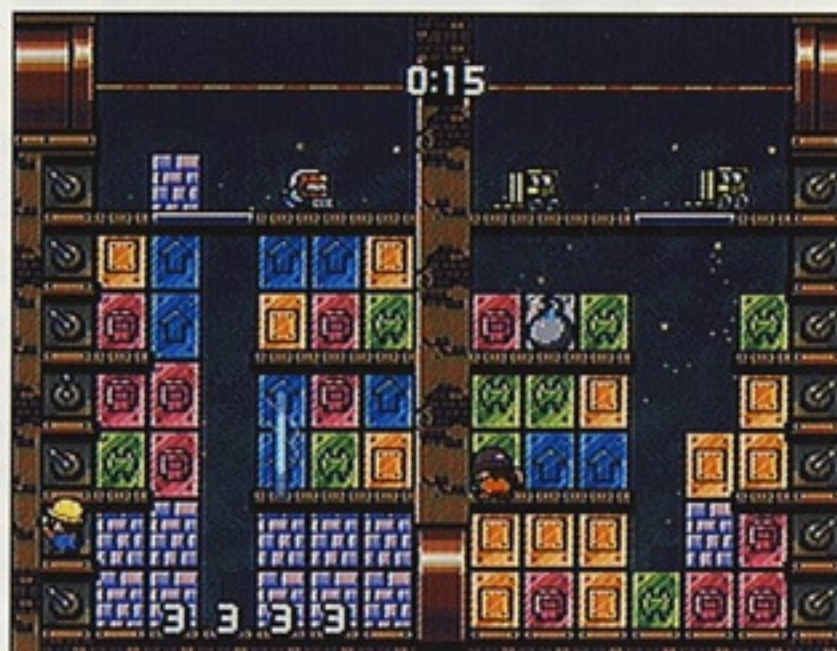
ここでは、ストーリーモードのMAPコースデータとセーブされたキャラクターを消して、データを初期化します。

● EXIT

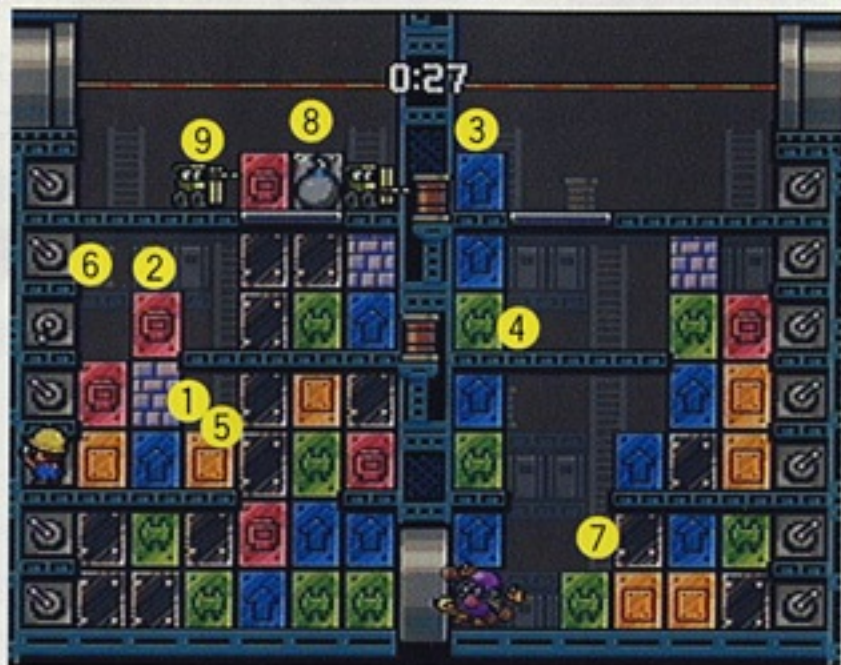
ゲームセレクト画面に戻ります。

● [ゲームのルール]

相手のフィールドにどんどんブロックを送り込み、どこか1箇所でも上のラインを越えさせると、その3秒後にプレイヤーの勝ちが決まります。逆にこちらのラインをブロックが越えても3秒間は大丈夫なので、その間に急いでラインを越えている列のブロックを壊しましょう。



画面の見方



① ブロック

ブロックは1回叩くとパネルにチェンジします。パネルを叩くと壊れてなくなります。同じ色のパネルを3枚並べる(縦、横のみ)と、消えてなくなります。

② 赤パネル

4枚以上並べると消えた分の数に応じたモンスターが相手フィールドに送られます。モンスターに触れると一定時間行動不能になります。

③ 青パネル

4枚以上並べると消えた分のパネルが倍増して相手フィールドに送られます。こちら側で消えた位置と対称の位置に、画面の下からパネル(色はランダム)が持ち上がります。つまり自分が消した青パネルの形を、そのまま相手に送れるわけです。

④ 緑パネル

4枚以上並べると相手フィールドに星が飛んでいきます。星はパネルをブロックに戻し、さらに中身の色を変えてしまうという効果を持っています。星は緑パネルが消えた場所のすぐ脇に出るので、相手側の戻したいパネルの近くに作りましょう。

⑤ 黄パネル

4枚以上並べると、消えた分のパネルの数に応じた枚数の黒い鉄板が相手フィールドに送られます。鉄板は叩いて壊すことができない非常に邪魔なアイテムです。

⑥ ハンドル

この前でAまたはYボタンを押すと、ボタンを押した分だけその行にあるブロックやパネルが、相手フィールドの方向にずれます。ずらしたことで画面の外に出たパネルは、反対側から戻ってきます。

⑦ 鉄板

黄パネルを4枚以上並べると出現する黒い鉄板は、プレイヤーのハンマーで叩いて壊すことができません。壊すためにはバクダンのパネルを使うしかありません。

⑧ バクダン

叩くと爆風を巻き起こして爆発します。爆風に触れたブロックはパネルに変わり、パネルは壊れてなくなります。また、黒い鉄板も壊れてなくなります。このバクダンは、パネル追加ボタンを押してパネルを2行分追加するたびに1個出現します。

⑨ モンスター

赤パネルを4枚以上並べると出現するモンスターは、画面上部の土管から出現してフィールド内を移動した後、フィールド下部の土管に消えていきます。真上からなら踏めますが、左右や下から触れるとプレイヤーキャラが一定時間操作不能になります。そうなったら十字ボタンの左右を素早く連打して回復させましょう。

パネルについて

同じ色のパネルを4枚以上並べると繰り出される攻撃は、そのときに並べて消したパネルの数が多いほど強力になります。パネルがほしいときはパネル追加ボタンを押してください。ボタンを押すたびに上からパネルが1行分降ってきます。なお、降ってくるパネルはランダムです。

コントローラの操作

●十字ボタン

キャラクターの移動、モードの選択に使用。

●セレクトボタン

操作のしかた、選択時に押すとメニューに戻る。

●スタートボタン

モードの決定、ゲームのポーズなどに使用。



●L・Rボタン

このゲームでは使用しません。

●Xボタン

パネルを追加するときを使用します。

●Y・Aボタン

ハンマーで叩く、ハンドルを回す。Bボタンと同時に押すとジャンプ叩きを行います。

●Bボタン

キャラクターがジャンプします。十字ボタンの上と同時に押すと、高い場所に登ります。



ナイス な状態について

自分側のフィールドにモンスター、パネル、ブロックなどがまったくない状態にすると、「NICE! な状態」になります。そうすると、その後のちに繰り出した最初の攻撃さいしよ こうげきの効果がアップします。

レッキングクルー

ゲームの説明

マリオを移動させて画面上にある壁やはしごなどを壊していきます。破壊できるものをすべて壊すとクリアとなり、次のステージへ進みます。

▶ [モード説明]

このゲームには複数のモードが用意されています。その中から好みのモードを選択してプレイできます。

● 1PLAYER GAME

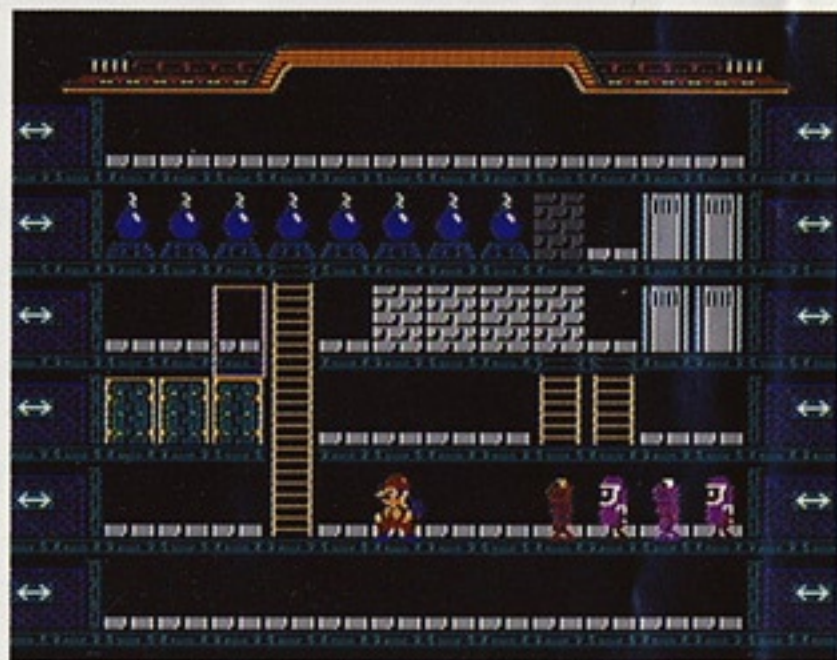
1人プレイ専用のモードです。全部で100のステージが用意されています。

● 2PLAYER GAME

2人プレイ専用です。どちらかがミスをするプレイヤーが交代されます。

● DESIGN

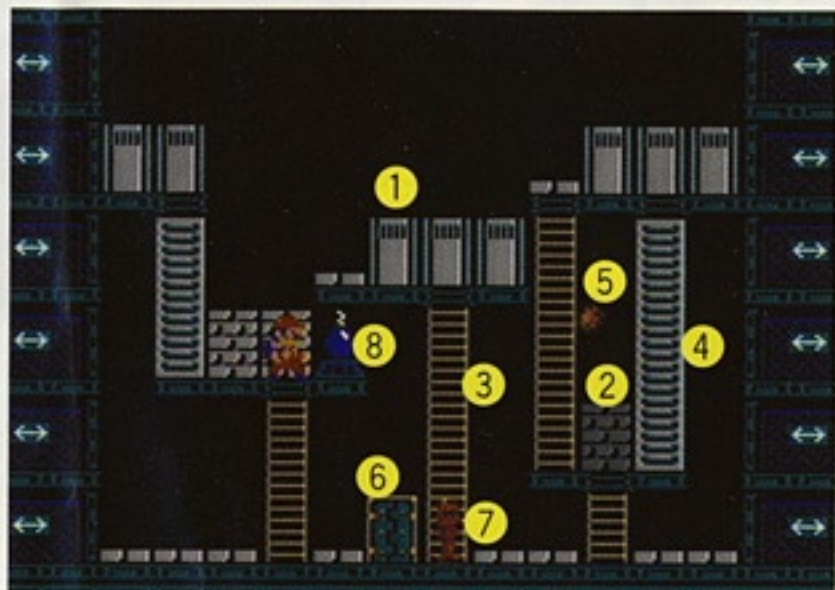
ゲームのステージをプレイヤーが自由に作成できるモードです。作成したステージはセーブできます。セーブできるステージは4つまでです。セレクトボタンでDESIGNモードの選択画面に戻れます。



● EXIT

ゲームセレクト画面に戻ります。

▶ 画面の見方



① 壁

ハンマーで1回叩くと壊れます。

② レンガ

ハンマーで2回叩くと壊れます。色の濃いレンガは3回叩くと壊れます。

③ 普通のはしご

色が黄色いのはしごです。昇降が可能です。破壊することはできません。

④ 壊せるはしご

色が白いはしごです。昇降が可能です。このはし

ごは破壊することができます。破壊すると二度と昇降できなくなるので、よく考えてから壊しましょう。

⑤ 炎

しばらくの間同じ段にいると出現し、左右方向に猛スピードで移動します。

触れるとミスになってしまいます。

⑥ 扉

ハンマーで叩くと扉が開きます。そして一定時間経つと閉まります。敵が開いている扉の前までくると、扉の中に入ってマップの裏に移動します。

⑦ 敵

プレイヤーキャラを追うようにして移動します。触れるとミスになります。ミスになると、最初からステージをやり直さなくてはなりません。うまく敵から逃げながら壁を壊してください。

⑧ 爆弾

爆弾は叩くと爆発します。爆発した爆弾に壁が隣接していると、誘爆して壊れます。なお、爆弾を叩くとプレイヤーキャラが足場から落ちます。そして画面上にある扉が一定時間開きます。

コントローラの操作



●十字ボタン
プレイヤーキャラの
移動に使用します。

●セレクトボタン
ゲーム中に押すとタイ
トル画面に戻ります。

●スタートボタン
各モードの決定、ゲ
ームのポーズに使用。

●A・Bボタン
タイトルでは面セレクト、
ゲーム中は叩く。

FOR SALE AND USE IN JAPAN ONLY AND
COMMERCIAL RENTAL PROHIBITED.

本品は日本国内だけの販売および使用とし、
また商業目的の賃貸は禁止されております。

WRECKING
CREW '98

このカセットの内部には、ゲームの成績や途中経過
をセーブ（記録）しておくバッテリーバックアップ
機能がついています。

むやみに電源スイッチをON/OFFしたり、本体の
電源を入れたままでカセットの抜き差しをすると、
蓄積されていた内容が消えてしまうことがあります
のでご注意ください。なお、リチウム電池は有償で
交換させていただきます。