

ゲーム内容について、電話でのお問い合わせには、一切お答えできませんので、ご了承ください。なお、ゲームのヒントはファミコン専門誌をご覧ください。

おことわり／商品の企画、生産には万全の注意をはらっておりますが、ゲーム内容が非常に複雑なために、プログラム上、予測できない不都合が発見される場合が考えられます。万一、誤動作等を起こすような場合がございます。万一、誤動作等を起こすような場合がございます。弊社までご一報ください。

お父さま、お母さま方へ(必ずお読みください)

このたびは、ザムス製品をお買い上げいただき、まことにありがとうございます。品質管理には万全を期しておりますが、万一お気付の点がございましたら、バンダイグループお客様相談センターまでお問い合わせください。なお、お問い合わせの際には、住所・氏名(保護者)・電話番号と、お子様のお名前・お年も必ずお知らせください。

●バンダイグループお客様相談センター

東京都台東区駒形2-5-5 〒111-81

☎03-3847-6666

電話受付時間／月～金曜日(除く祝日)10～16時

●電話番号はよく確かめて、お間違えのないようご注意ください。

FOR SALE and USE IN JAPAN ONLY
本品の輸出、使用営業及び賃貸を禁じます。

スーパーファミコン®は任天堂の商標です。



鉄腕アトム

とりあつかいせつめいしよ
取扱説明書

ZAMUSE

製作・発売元 株式会社 **ザムス**

販売元 株式会社 **バンプレスト**

東京都台東区駒形1-4-14 ☎111

バンダイ第3ビル

ザムスはバンプレストグループの一社です。

videogameden

スーパーファミコン®

SHVC-ZB

©手塚プロダクション

©ZAMUSE 1994 MADE IN JAPAN

ZAMUSE
バンプレストグループ

ごあいさつ

このたびは、株ザムスのスーパーファミコン専用ゲームカセット「鉄腕アトム」をお買い上げいただき、まことにありがとうございました。より楽しく遊んでいただくために、ご使用になる前に、必ずこの「取扱説明書」をよくお読みいただき、正しい使用方法でご愛用ください。なお、この「取扱説明書」は大切に保管してください。

使用上の注意

- 1) ご使用後はACアダプタをコンセントから必ず抜いてください。
- 2) テレビ画面からできるだけ離れてゲームをして下さい。
- 3) 長時間ゲームをする時は、健康のため、1時間ないし2時間ごとに10分～15分の小休止をして下さい。
- 4) 精密機器ですので、極端な温度条件下での使用や、保管及び強いショックを避けて下さい。また絶対に分解しないで下さい。
- 5) 端子部に手を触れたり、水にぬらすなど、汚さないようにして下さい。故障の原因となります。
- 6) シンナー、ベンジン、アルコール等の揮発油でふかないで下さい。
- 7) スーパーファミコンをプロジェクションテレビ（スクリーン投影方式のテレビ）に接続すると、残像現象（画面ヤケ）が生ずるため、接続しないで下さい。

健康上の安全に関するご注意

疲れた状態や、連続して長時間にわたるプレイは、健康上好ましくありませんので避けて下さい。また、ごく稀に、強い光の刺激や、点滅を受けたり、テレビ画面等を見たりしている時に、一時的に筋肉のけいれんや、意識の喪失等の症状を経験する人がいます。こうした症状を経験した人は、テレビゲームをする前に必ず医師と相談して下さい。また、テレビゲームをしていて、このような症状が起きた場合には、ゲームを止め、医師の診察を受けて下さい。

ぼくらのヒーロー、鉄腕アトムが 世界をまたにかけて大活躍!!

ロボットが起こす難事件発生！
ロボットと人間が楽しく暮らす世界を作るためアトムは
今日も立ち向かう！

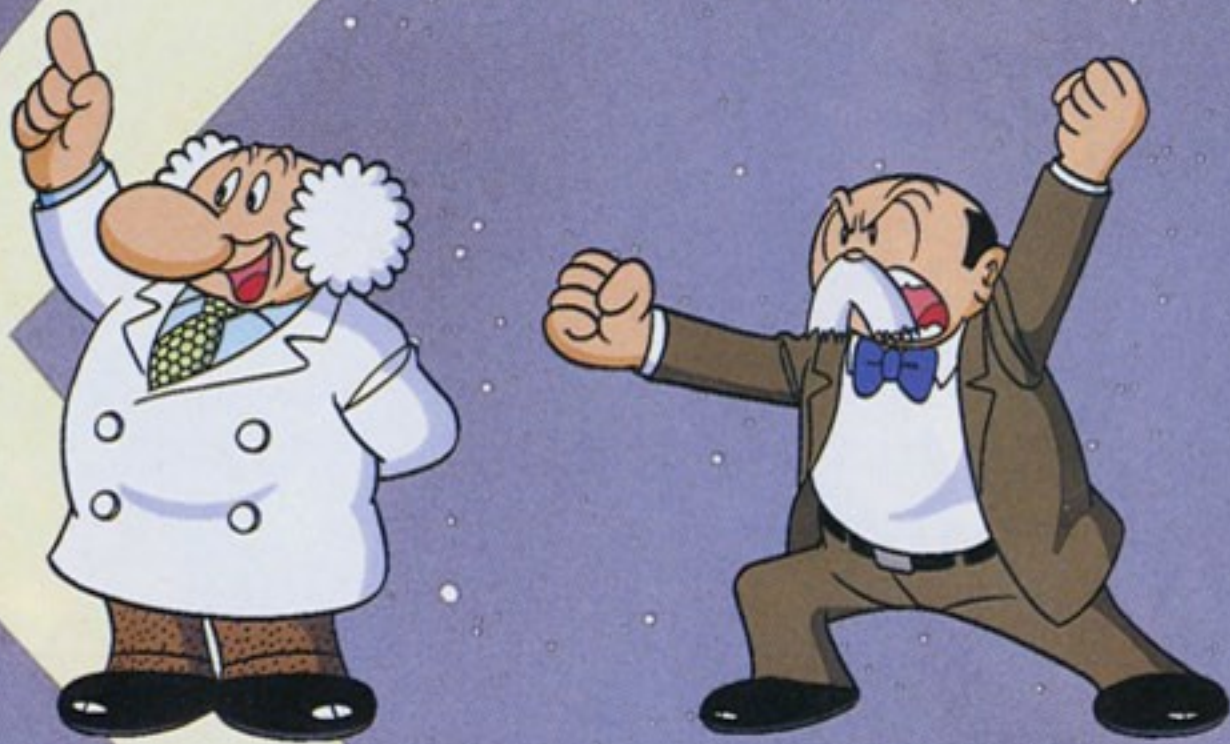


アトム

天馬博士が交通事故で死んだ息子に似せて作ったスーパーロボット。やさしい心を持ち10万馬力と7つの威力を持つ。

ウラン

お茶の水博士が作ったアトムの妹ロボット。おてんばであまえんぼうだが、アトムと同じ10万馬力らしい…。



お茶の水博士

科学省長官でロボット工学の世界的な権威。アトムの後見人で、暖かく見守っている。

ヒゲオヤジ

学校でアトムの担任の先生をしている。もとは名探偵で、なにか事件があると、真っ先に飛び出していく。

アトラス

アトムと同じ設計図から作られたロボット。オメガ因子により悪の心を持ち、人間に味方するアトムを嫌っている。

プルトゥ

史上最強のロボットになるために、他のロボットに戦いをいどむロボット。100万馬力のパワーをもつ。



3

はじ

ゲームの始めかた

スーパーファミコン本体にカセットを差し込んで電源をONにすると、タイトル・デモのあとに右の画面が表示されます。十字キーでカーソルを移動して、“START (ゲーム開始)”か、“CONFIG (コンフィグモード)”に合わせて、STARTボタンを押して決定します。



コンフィグ CONFIGモード



ゲームのプレイ環境の設定、サウンドテストができます。終了するときは“EXIT”にカーソルを合わせSTARTボタンを押します。

コントローラー設定

コントローラーのボタン設定の変更ができます。変更したい項目にカーソルを合わせて、十字キーの左右で“O”を動かして、動作に対応させたいボタンをSTARTボタンで決定します。

サウンドテスト

“サウンドテスト”は、ゲーム中で使用されているBGMを聞くことができます。

4

ゲーム画面のみかた



1. 残り人数 アトムに残り人数です。初期設定では3人で、体力ゲージが0になると一人減ります。残り人数がなくなるとゲームオーバーです。

2. 体力ゲージ アトムの体力です。敵や敵の弾、障害物に当たるなどダメージを受けると、ゲージのハートが3段階に変化します。ハートがすべて灰色になるとアトムの残り人数が一人減ります。また、アイテムを取ることによって体力を回復したり、体力の上限を増やすことができます。



●ダメージを受けるごとに……

3. 得点 敵を倒すなどして得たスコアの合計が表示されます。なお20,000点ごとに残り人数が一人増えます。

4. ホバー・ゲージ

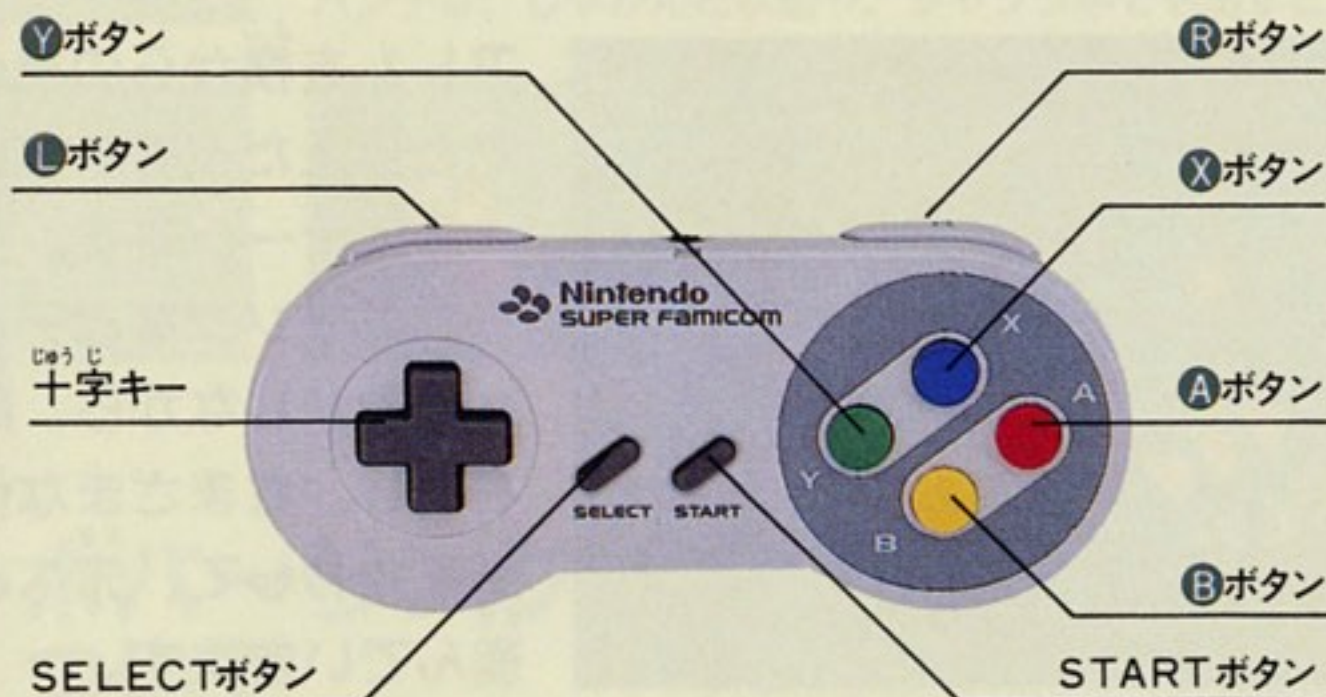
アトムがホバーリングをするために必要なエネルギーの量をあらわします。色は2段階に変わります。
*このゲージは、サイドビュー飛行ステージ、トップビュー飛行ステージでは表示されません。



●ホバーゲージ満タン

5

コントローラーの操作



*ここで紹介するのは、初期設定の配置です。

十字キー…… アトムの移動、加速や減速、タイトル画面やコンティニュー画面でのカーソルの移動に使用します。

Aボタン…… ジャンプ、ジェットアタック(ホバーリング時)、垂直旋回(トップビュー飛行ステージ)を行います。

Bボタン…… パンチ、キャッチ(トップビュー飛行ステージ)などを行います。

Xボタン…… ホバーリングのため、ホバーリング(ホバーゲージが満タンになった時)などを行います。

Yボタン…… 使用しません。

L/Rボタン… Xボタン同様、ホバーリングのため、ホバーリングなどを行います。

STARTボタン… ゲームの開始や、各項目の決定を行います。

SELECTボタン… ゲームの一時停止と再開を行います。



6

サイドビュー・アクションステージ

●ステージ1, 2, 3, 7, 8



アトムを横からの視点
でとらえた左右スクロ
ールステージです。歩
く、ジャンプなどアト
ムを動かしながら、敵
を倒し、さまざまな仕
掛をかわして、先へと
進んでいきます。



い どう じゅうじ さゆう
移動：十字キー左右

アトムを左右に移動させます。



ジャンプ：Aボタン

アトムをジャンプさせます。十字キーの左右の組合せに
よって、斜めにもジャンプできます。



じゅうじ した
しゃがむ：十字キー下

アトムがしゃがみます。この状態で十字キーの左右を押
すと、しゃがんだまま移動できます。



うえ み じゅうじ うえ
上を見る：十字キー上

アトムが上を向きます。背景が暗いステージで、上の様
子を調べるときに使います。



パンチ：Bボタン

アトムが前方にパンチを繰り出して、敵を攻撃します。
パンチは、しゃがんだ状態や、ジャンプ中でも出すこと
ができます。なお、パンチ中でも、敵
や敵の弾を上下、左右から受けるとダ
メージを受けます。



ホバーリングに ついて

アトムは、ホバーリングを
行うことによって、空を飛
んだり、ジェットアタック
を出すことができます。

ホバーリング

ホバーゲージが満タンになると、
そのまま空中に
浮かぶことがで
きます。Xボタ
ンを離すと、落
下します。



ホバーリング持ち上げ

落ちてくる天井などの下でホバ
リングをすると、
その天井などを
持ち上げながら、
上昇します。



ホバータメ

XまたはL/Rボタンを押し続け
るとホバーゲ
ージが上昇します。
他の動作中はた
めることはでき
ません。



パンチ

通常攻撃同様、ホバーリング中も
Bボタンで、前
方の敵を攻撃す
ることができます。



ジェットアタック

ホバーリング中にAボタンを押す
と、貫通体当た
りができます。

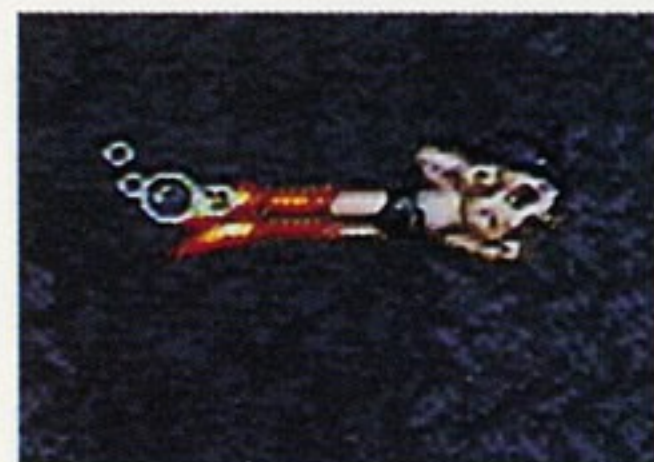


サイドビュー・飛行ステージ

●ステージ4, 5



飛行中のアトムを横からの視点でとらえた、横スクロールステージです。敵をパンチで倒しながら、数々の仕掛をくぐりぬけて、先へと進んでいきます。



い どう じゅうじ ぜんほうこう

移動：十字キー全方向

十字キーを押した方向に、アトムが移動します。また、右方向は“加速”も意味します。正面からの強い水流などに逆らって進む時にも使います。



パンチ：Bボタン

前方の敵を攻撃します。敵や敵の弾を上下、左右から受けた場合は、通常どおりにダメージを受けます。

トップビュー・飛行ステージ

●ステージ6



飛行中のアトムを上から見下ろした、全方向スクロールのアクション・ステージです。飛行速度の加減速、左右や垂直の旋回、パンチやキャッチなどができます。

か そく じゅうじ うえ

加速：十字キー上

十字キー上を押しているあいだ、アトムの飛行速度がアップします。



げんそく じゅうじ した

減速：十字キー下

十字キー下を押しているあいだ、アトムの飛行速度がダウンします。



さ ゆうせんかい じゅうじ さ ゆう

左右旋回：十字キー左右

十字キー左右を押しているあいだ、アトムがその方向に旋回し続けます。



すいちよくせんかい

垂直旋回：Aボタン

垂直に旋回して、敵の攻撃を回避します。



パンチ/キャッチ：Bボタン

敵に近づいている時にボタンを押すと、前方にパンチをくり出します。(パンチ以外の部分に敵が接触するとダメージを受けます) また、鳥が近づいている時は、網を振って鳥を捕まえる動作になります。

※青い鳥以外をつかまえようとする、他の鳥の攻撃を受けます。



パワーアップアイテム



パワーアップアイテムは、敵を倒すと出現するもの、最初からマップ上に配置されているもの、ウランが落としていくものがあります。

エネルギーチャージャー

と取ると、アトムたいりよくの体力が、完全かんぜんに回復かいふくします。



ひやくまんばりきでんし

百万馬力電子モーター

と取ると、アトムからだの体が光り、一定時間いつていじかんのあいだ無敵状態むてきじょうたいになります。



トランシーバー

と取ると、ボーナス得点とくてんが入り、同時にウランを画面上に呼び出すことができます。



エナジーボトル

と取ると、アトムたいりよくの体力が、ゲージのハート2個ぶんだけ回復かいふくします。



しんくうかん

真空管

と取ると、アトムのこの残り人数が、一人増えます。

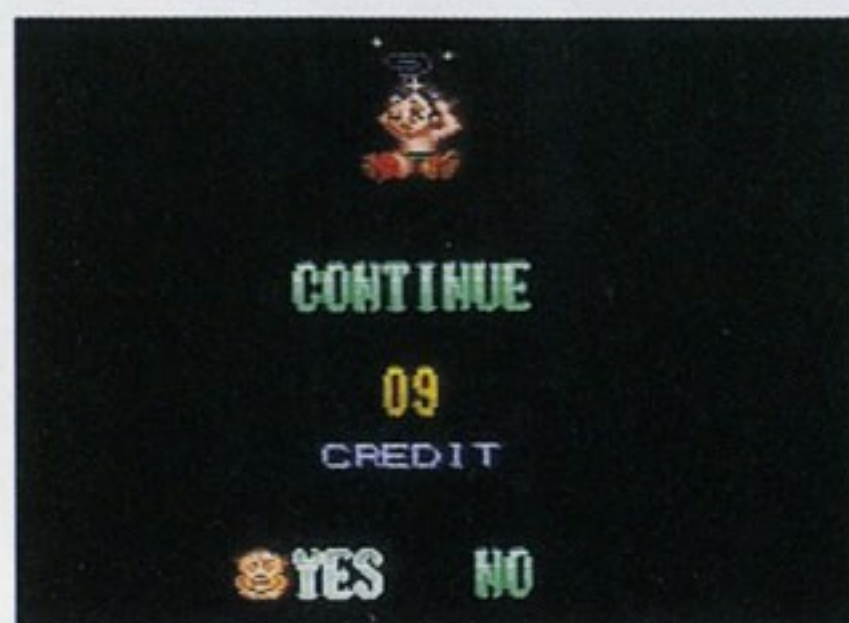


パワーアップゲージ

と取ると、体力ゲージのハートが1個増え、ゲージの最大値がアップします。



ゲームオーバーとコンティニュー



アトムのこの残り人数にんすうが0になるとコンティニュー画面がめんになります。十字キーじゆうの左右でプレイを続けるか決定してください。コンティニューは、CREDITクレジットの数字すうじぶんできます。

しょうかい

ステージ紹介



各ステージの最初とクリア後は、幕間のビジュアル・デモが表示されます。メッセージの先送りはAボタン、デモ自体のスキップはSTARTボタンで行います。

いせき

ステージ1「マヤの遺跡」

マヤの遺跡を調査しているお茶の水博士からの連絡を受け、現地にやってきたアトム。ところが、博士の姿は見当らない。助手のロボットによれば、遺跡の中にいた謎のロボットが、博士を右に変えてしまったらしい。ただちに博士を救いに行かなければ！



ステージ2「電光人間」



う ちゆう

ある日、光で見えるロボット「電光人間」が、悪党のスカンクによって盗まれた。ヒゲオヤジが彼のあとを追ったが、それっきり姿を消してしまう。ヒゲオヤジは、スカンクの逃げ込んだ洋館で、囚われの身になっているに違いない。早く助けないと……。

すく

ステージ3「宇宙ステーションを救え」



アトムとお茶の水博士は宇宙ステーションに来ていた。時を同じくして、レーザービームをつんだ宇宙船のコンピュータが暴走するというトラブルが発生した。コンピュータは、レーザーをこのステーションにむけて発射するらしい。何とかして止めなければ！

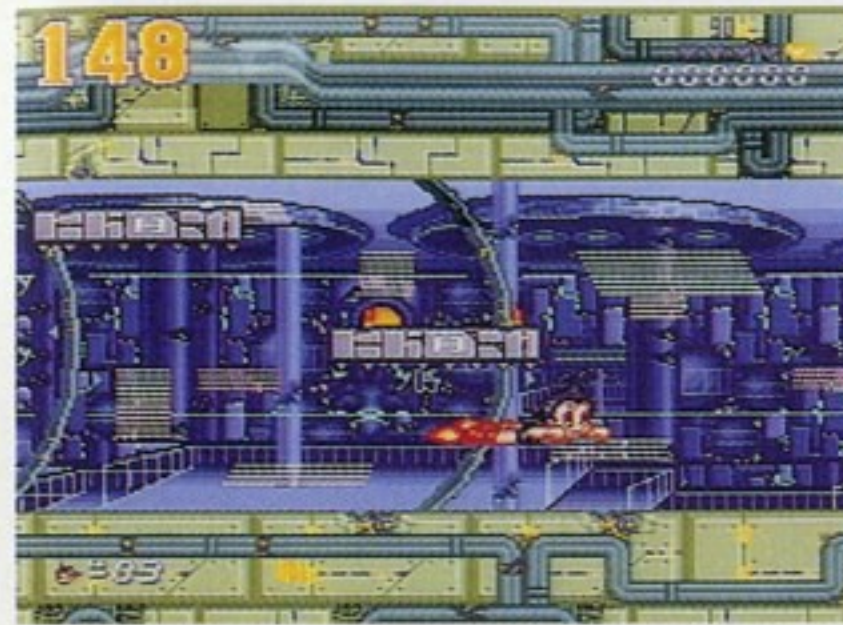
かいぶつ

ステージ4「クラークンの怪物」



海洋牧場の管理ロボット・ピピから連絡を受けたアトムは、海の中へとやってきた。ピピが言うには、クラークンの怪物というジェット水流のせいで、魚たちのタマゴがみんな流されてしまったという。アトムは水流の原因を調査するために流れをさかのぼるが……。

ステージ5「悪の戦士アトラス」



しあわ

あお とり

いつものように宇宙をパトロールしていたアトムは、「アトラス」と名乗るロボットに出会った。アトラスは人間に味方するアトムを嫌い、建設中のコロニーの爆発でアトムを倒そうとする。コロニーに閉じこめられたアトム。爆発の時間は刻々とせまる。

ステージ6「幸せの青い鳥」



ち じょうさいだい

ぜんべん

マンデン王国の幸せの青い鳥「マンデンバード」が、王国展の会場から逃げ出した！ このままではマンデン王国との戦争になりかねない。困ったタワシ警部はアトムに、マンデンバードを捕まえてくれるように頼んだ。

ステージ7「地上最大のロボット・前編」



ブルトゥッが世界中のロボットを襲いだした。そんな時、アトラスが現れた。しかたなくアトラスを倒すアトム。だが、そのさなかウランがさらわれてしまった。ウランを助けるためにアトムは最終ステージ（8ステージ）へ急ぐ。そこに待ち受けていたのは……