

# ATLUS

## SHVC-MJ

### アーマードポリス 機甲警察



### 使用上の注意

- ご使用後はACアダプタをコンセントから必ず抜いておいてください。
- テレビ画面からできるだけ離れてゲームをしてください。
- 長時間ゲームをする時は、健康のため、約2時間ごとに10分～15分の小休止をしてください。
- 精密機器ですので、極端な温度条件下での使用や、保管及び強いショックを避けてください。また絶対に分解しないでください。
- 端子部に手を触れたり、水にぬらすなど、汚さないようにしてください。故障の原因となります。
- シンナー、ベンジン、アルコール等の揮発油でふかないでください。
- スーパーファミコンにプロジェクションテレビ（スクリーン投影方式のテレビ）を接続すると、残像現象（画面ヤケ）が生ずるため、接続しないでください。

FOR SALE and USE IN JAPAN ONLY  
本品の輸出、使用営業及び賃貸を禁じます。

スーパーファミコンは任天堂の商標です。



とりあつかいせつめいしよ  
**取扱説明書**

株式会社アトラス 〒162 東京都新宿区津久戸町3-12

スーパーファミコン®

©ATLUS LTD. ©サンライズ・I&S・テレビ東京

videogameden

アーマードポリス  
機甲警察

# メタルジャック

このたびは、アトラスのスーパーファミコンソフト「機甲警察メタルジャック」をお買い上げいただき、誠にありがとうございました。ご使用前にこの「取扱説明書」をよくお読みいただき、正しい使用方法でお楽しみください。なお、この「取扱説明書」は再発行いたしませんので、大切に保管してください。

## 目次

ストーリー	1P
遊び方	2P
コントローラーの使い方	4P
画面の説明	5P
ゲームの始め方	6P
キャラクター紹介	7P
STAGE紹介	10P
敵キャラクター紹介	12P

## ストーリー

西暦2015年……。かつて『東京』と呼ばれた日本の首都は、科学と経済の発展によって世界有数のハイテク都市『TOKYOシティ』となつて、尚も発展を続けていた。がしかし、その発展の陰では巨悪の犯罪組織『イド』が引き起こすさまざまな事件によって、市民の生活がおびやかされていた。

そこへメカニカルスーツに身を包んだ3人の若者が現れた。彼等こそ、生死の境からサイボーグ捜査官として蘇った神崎ケン、アグリ亮、豪田剛の3人である。彼等はこの日のために特訓を受けてきた、警視庁・特殊部隊——その名も『機甲警察メタルジャック』なのだ。かくして、未来都市『TOKYOシティ』を舞台に、ハイテク犯罪と『メタルジャック』の戦いが始まる——。

# 遊び方

「ジャックスーツ」、「ジャックアーマー」でパワーアップして、犯罪組織「イド」の野望を叩き潰せ!!

●このゲームは全6ステージで構成されており、各ステージとも横スクロールのバトル・アクションゲームです。(一部、縦スクロールの所もあります)

●それぞれ違う特徴を持った3人の「メタルジャック」から、好きなキャラクターを1人選択することができます。

●通常は「ジャックスーツ」の状態<sup>じょうたい たたか</sup>で戦い、ボスとの戦闘<sup>せんとう</sup>では「相棒メカ」と合体<sup>あいはう がったい</sup>(ジャックオン)して、「ジャックアーマー」の状態<sup>じょうたい たたか</sup>で戦います。

普段のアグリ亮

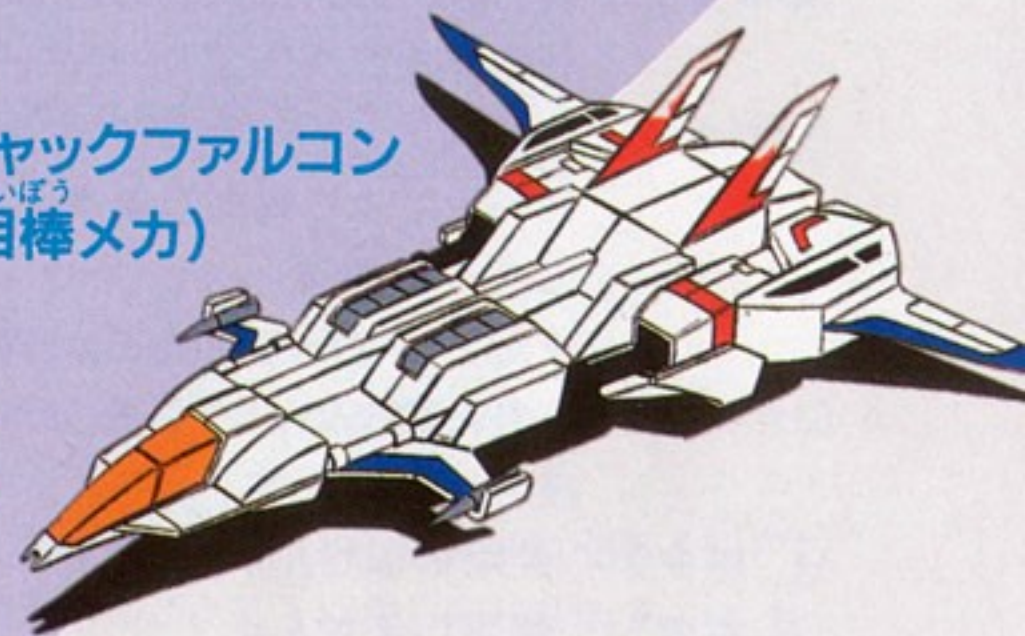
ジャックスーツ装着



ジャック  
ON  
(合

オン  
ON  
体)

ジャックファルコン  
(相棒メカ)



●選んだキャラクターがダメージを受け、ヒットポイントが無くなった時、また落ちてはいけな<sup>お</sup>い所へ落ちたり、タイムオーバーになると1体失<sup>た</sup>ってしまいます。  
プレイヤーの残数が0になるとゲームオーバーになります。続けてゲームを行う場合は、タイトル画面で「CONTINUE」を選択してください。  
(6P「CONTINUE」参照)

ジャックアーマー装着完了

# コントローラーの使い方



**START ボタン**：ゲームのスタートおよびゲーム中のポーズ。

**SELECT ボタン**：キャラクター(プレイヤー)のセレクト。

**+ ボタン**：プレイヤーの移動およびセレクト画面でのカーソルの移動。(カーソルはSELECTボタンでも対応)

**A ボタン**：セレクト画面での決定。

**B ボタン**：ジャンプ。(スーツ時、アーマー時共にジャンプできます)

**X ボタン**：スーツ時の特殊武器の脱着。  
(「キャラクター紹介」のページ参照)

**Y ボタン**：攻撃ボタン。攻撃方法は各キャラクター(プレイヤー)により異なります。(「キャラクター紹介」のページ参照)

またアーマーの状態では、押し続けるとエネルギーをためることができ、ボタンを放した時に必殺技を使用します。

**L ボタン**：使用しません。

**R ボタン**：使用しません。

# 画面の説明

## ●ジャックスーツの時●

ボスステージの前までを、この状態で戦います。



## ●ジャックアーマーの時●

ボスステージに入ると、各キャラクターは合体(ジャックオン)して、ジャックアーマーに変身します。(ただし、ステージ4のボスはジャックスーツで戦います)



**タイム**…タイムオーバーになるとプレイヤーを1体失います。

**ゲームモード**…ゲームの難易度を表示します。

**ハイスコア**…電源を入れてから現在までの最高得点です。電源を切るまで有効です。

**スコア**…現在の得点です。5万点、10万点でそれぞれ1UPします。以降10万点ごとに1UPしていきます。

# ゲームの始め方

このゲームは1Pプレイ専用です。(2Pプレイはできません。)

## ●タイトル画面について●

### ●START●

ゲームを最初から始める場合は、タイトル画面で「START」を選択してください。

### ●OPTION●

難易度の設定(HARD・NORMAL・EASY)、プレイヤーの残数の変更、サウンドテスト、STEREO/MONOの切り換えなどが行えます。



## ●セレクト画面について●

タイトル画面で「START」を選択すると、キャラクター選択画面になります。SELECTボタンでキャラクターを選んでSTARTボタンを押すとゲームが始まります。



## ●コンティニューについて●

GAME OVERになった場合、タイトル画面に「CONTINUE」の文字が表示されます。「CONTINUE」を選択すると、GAME OVERになったステージの始めから、ゲームを続けることができます。

## アイテムの説明



プレイヤーの残数が1体増えます。レッドジャック、シルバージャックの特殊武器の使用回数が増えます。ライフを回復します。

# キャラクター紹介

## RED JACK (神崎ケン 20才)

レッドジャック

(神崎ケン 20才)

警視庁捜査課勤務の捜査官。署内きっての射撃の名手。

スピード、パワーのバランスがとれたキャラクター。



●スーツ



●レッドセプター

## ジャックスーツ時

通常攻撃	ジャブ&ストレートパンチのコンビネーション攻撃	Yボタン
ジャンプ攻撃	フライングキック	Bボタン + Yボタン
特殊攻撃	バスターショット(銃)	Xボタンで脱着 Yボタンで発砲

## ジャックアーマー時

通常攻撃	ストレートパンチ&ハイパーストレートパンチ	Yボタン
必殺技	メタルクラッシャーパンチ	Yボタン(ため弾ち)

# SILVER JACK

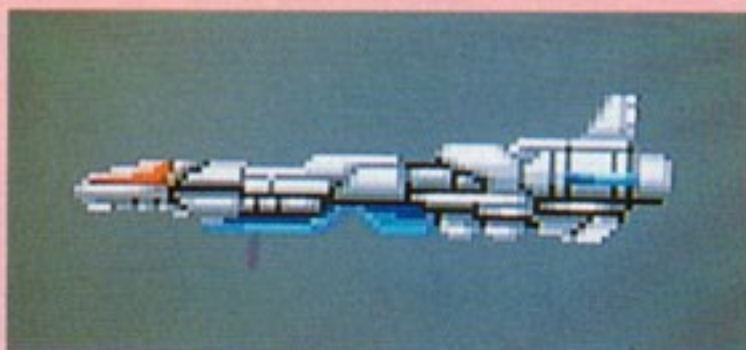
シルバージャック  
りょう さい  
 (アグリ・亮 23才)

スピードに命いのちをかけるF1パイ  
 ロット。端正たんせいなマスクでモテモ  
 テの二枚目。速すみさ重視じゅうしのスピー  
 ドタイプのキャラクター。

●アーマー



●スーツ



●ジャックファルコン

## ジャックスーツ時

通常攻撃	ハイキック・ローキック& ローリングソバットのコンビネーション攻撃	Yボタン
ジャンプ攻撃	フライングキック	Bボタン + Yボタン
特殊攻撃	サーメットスティック(剣)	Xボタンで脱着 Yボタンで攻撃

## ジャックアーマー時

通常攻撃	電磁カッター	Yボタン
必殺技	プリザードビーム	Yボタン(ため弾ち)

# BLUE JACK

ブルージャック  
ごう だ ごう さい  
 (豪田 剛 21才)

現役バリバリの覆面レスラー。  
 リングネームは「ゴンザレス剛」。  
 メンバー1のパワーを誇るキャ  
 ラクター。

●アーマー



●スーツ



●ジャックローダー

## ジャックスーツ時

通常攻撃	ボディブロー&アッパーカット のコンビネーション攻撃	Yボタン
ジャンプ攻撃	フライングボディアタック	Bボタン + Yボタン
特殊攻撃	なし	—

## ジャックアーマー時

通常攻撃	ボディブロー& ハイパーアッパーカット	Yボタン
必殺技	ジェットダイナマイト	Yボタン(ため弾ち)

ステージ紹介および各

# STAGE

ステージ **1** トーキョーシティ

## STAGE 1 TOKYO CITY



ステージ **2** ちかどう

## STAGE 2 地下道



ステージ **3** けんきゅうじょ

## STAGE 3 バイオ研究所



ステージてき

# STAGEの敵キャラ

ステージ **4** ゆめしま

## STAGE 4 夢の島



ステージ **5** てつどう

## STAGE 5 鉄塔



ステージ **6** きち

## STAGE 6 基地



てき しょう かい  
敵キャラクター紹介



クリスタルモンスター



コマンダー



シャドージャック



17号



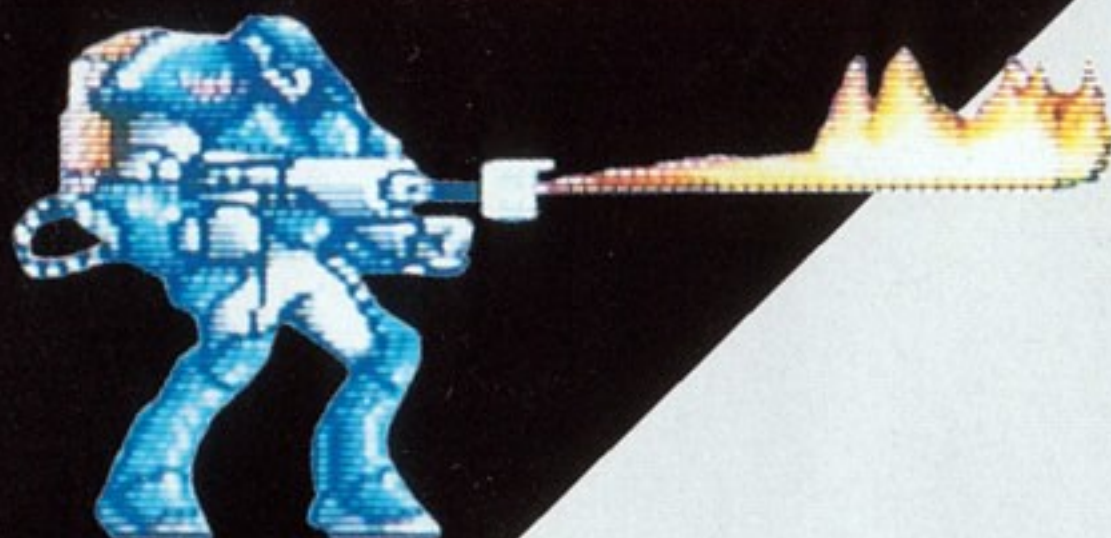
18号



オール エス たい さ  
R.S大佐



バイオクリーチャー



バーニング・バーナー