

スーパーファミコンは任天堂の商標です。

スーパーファミコン[®]

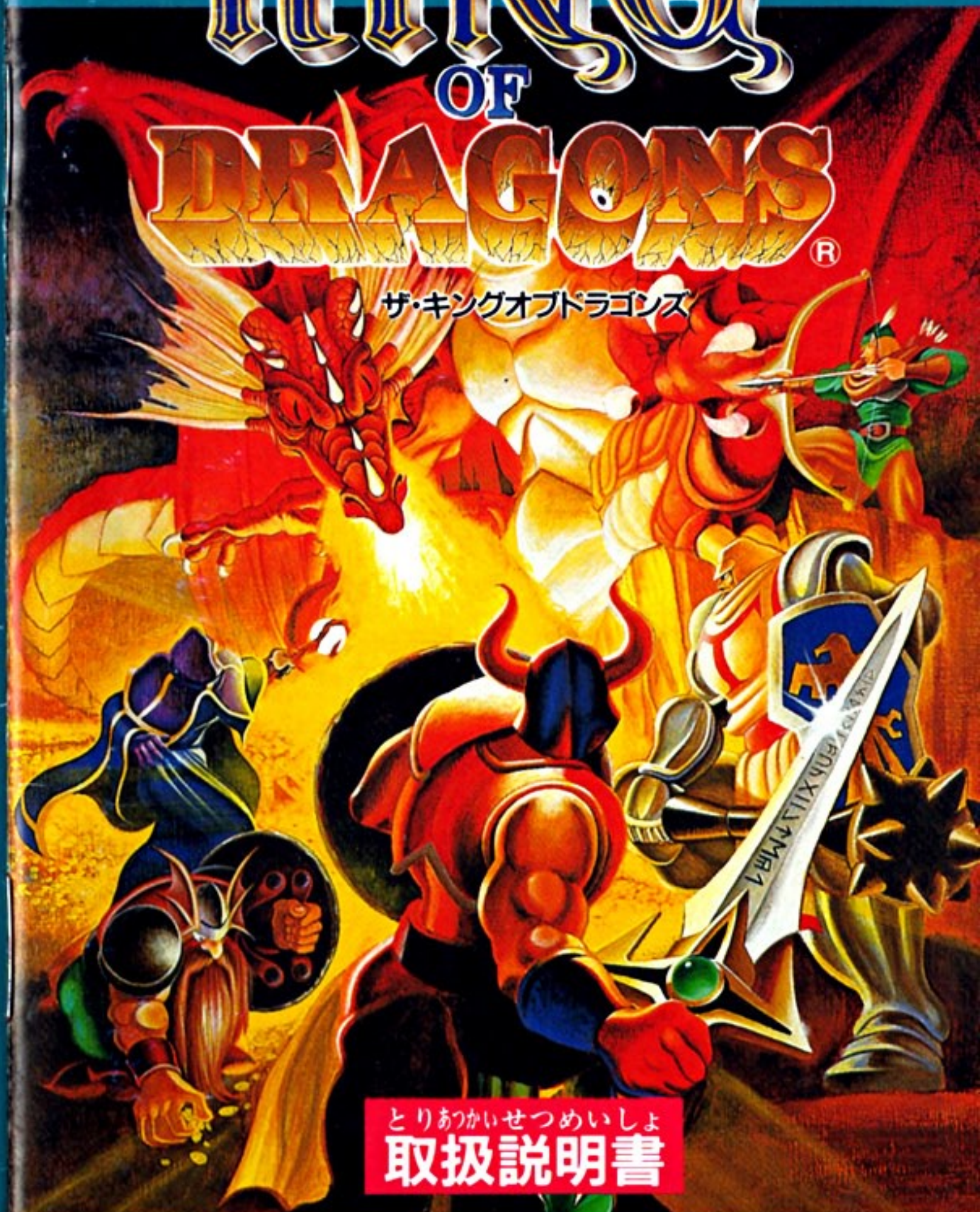


THE KING OF DRAGONS

DRAGONS

ザ・キングオブドラゴンズ

CAPCOM[®]



とりあつかいせつめいしょ
取扱説明書

SHVC-EI

© CAPCOM 1991, 1994 ALL RIGHTS RESERVED.

CAPCOM[®]

videogameden

ごあいさつ

このたびはスーパーファミコンソフト『ザ・キング
オブドラゴンズ』(SHVC-EI)をお買い上げい
ただき、誠にありがとうございました。

ゲームを始める前にこの「取扱説明書」をお読みい
ただき正しい使用法でご愛用ください。

なお、この「取扱説明書」は大切に保管してくだ
さい。

健康上の安全に関するご注意

疲れた状態や、連続して長時間にわたるプレイは、健
康上好ましくありませんので避けてください。また、ご
く稀に、強い光の刺激や、点滅を受けたり、テレビ画面
等を見たりしている時に、一時的に筋肉のけいれんや、
意識の喪失等の症状を経験する人がいます。こうした症
状を経験した人は、テレビゲームをする前に必ず医師と
相談してください。また、テレビゲームをしていて、こ
のような症状が起きた場合には、ゲームを止め、医師の
診察を受けてください。

おことわり

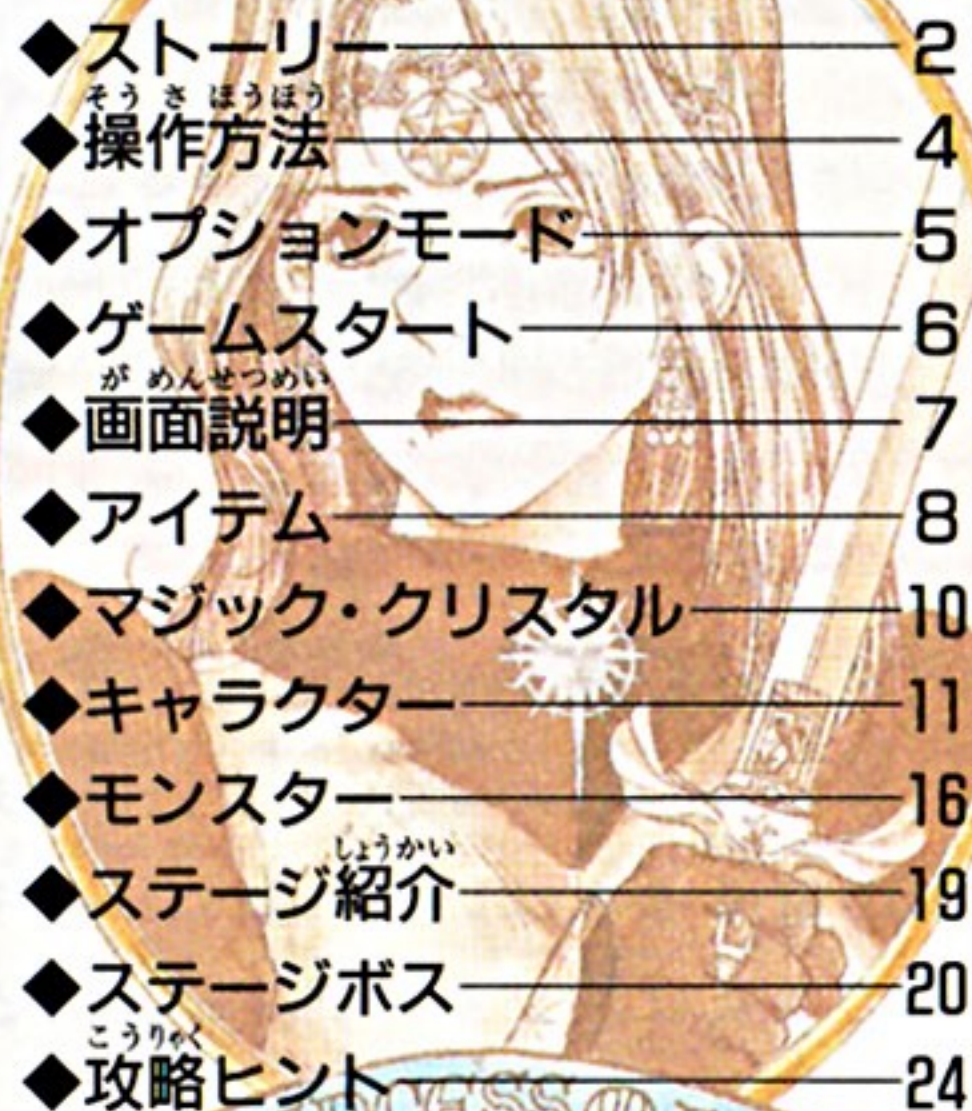
商品の企画・生産には万全の注意を払っておりま
すが、万一誤動作等を起こすような場合がございます
ましたらおそれ入りますが、弊社まで御一報くだ
さい。

なお、ゲーム内容についてのお問い合わせにはおこ
たえできませんのでご了承ください。

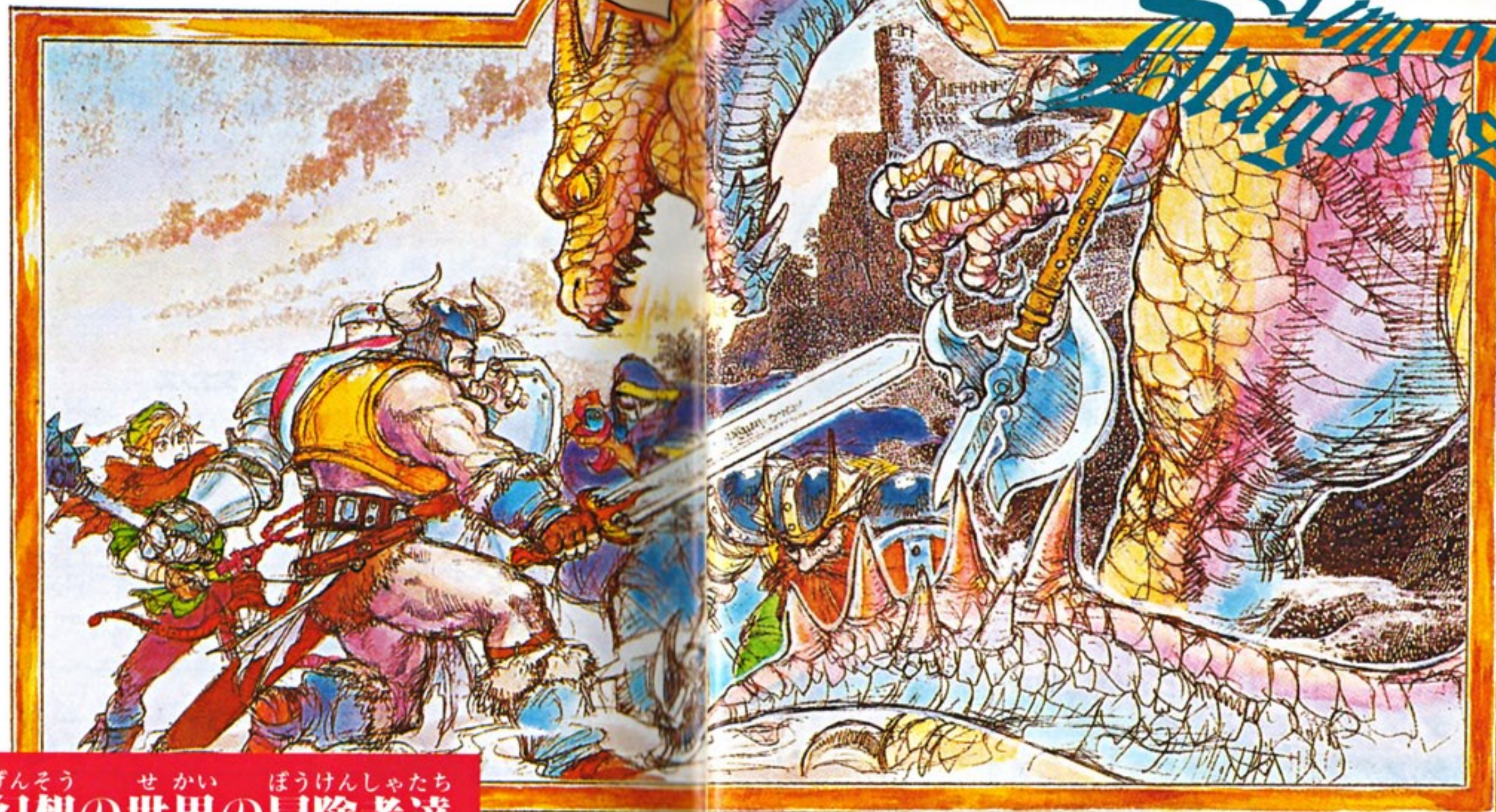
THE KING OF DRAGONS CONTENTS

THE KING OF DRAGONS

ザ・キングオブドラゴンズ



◆ストーリー	2
◆操作方法	4
◆オプションモード	5
◆ゲームスタート	6
◆画面説明	7
◆アイテム	8
◆マジック・クリスタル	10
◆キャラクター	11
◆モンスター	16
◆ステージ紹介	19
◆ステージボス	20
◆攻略ヒント	24



げんそう せかい ぼうけんしゃたち
幻想の世界の冒険者達

あるものは剣を命とし、あるものは神に従え、あるものは宇宙の神秘を魔力とする。

美しき人は、弓に黄金の矢をつがえ、逞しき人は、ただ無言で己が戦斧を磨く。

5人の冒険者達はいずれも戦いの中に自分を見いだした者たち。

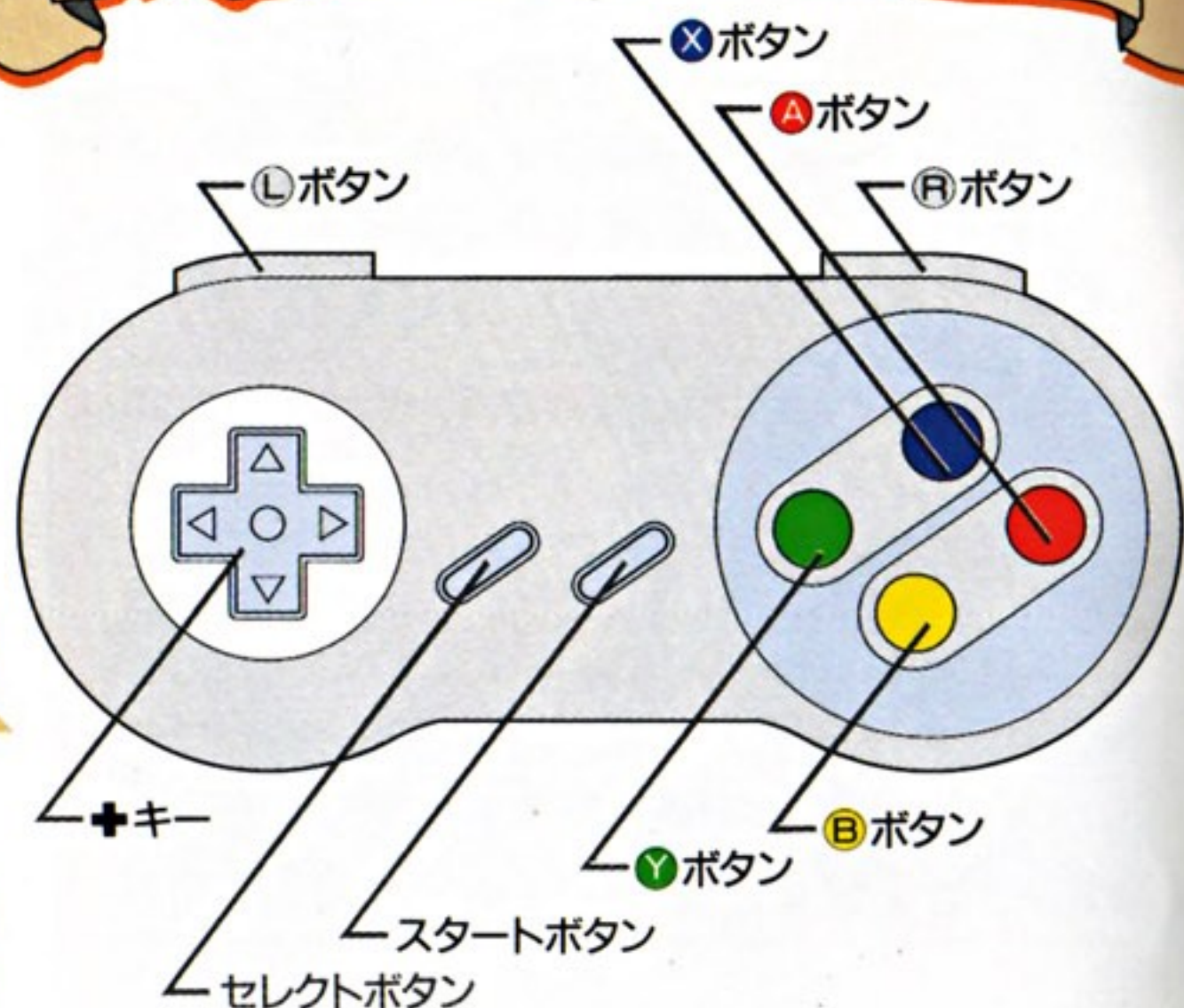
そしてそれは、ディスプレイと言う鏡に映る現実世界の人々の姿。

彼らは待っている。

現実世界の人々が自分達を召喚し、新たなる戦いへ導いてくれるその時を…。

THE KING OF DRAGONS

操作方法



- + キー**：プレイヤーを8方向に動かします。
- Y ボタン**：持っている武器で攻撃します。
- B ボタン**：プレイヤーがジャンプします。
- X ボタン**：パーソナル魔法で攻撃します。
- スタートボタン**：タイトル画面ではゲームスタートかオプションモードを決定でき、アクション画面で押すとポーズがかかります。
- このゲームは2人同時プレイができます。
- Aボタン、Lボタン、Bボタン、セレクトボタンは使用しません。設定はオプションモードで変更できます。

シールド防御

攻撃を受ける際に+キーを後ろ向きに入れるとシールドで攻撃をかわせます。(ただしエルフ、ウィザードは除く)

THE KING OF DRAGONS

オプションモード



GAME LEVEL/ゲームレベル

ゲームの難度をEASY(やさしい)・NORMAL(ふつう)・HARD(むずかしい)・EXPERT(たいへんむずかしい)の4段階に設定できます。

ATTACK BUTTON/アタックボタン

攻撃ボタンが変更できます。

JUMP BUTTON/ジャンプボタン

ジャンプボタンが変更できます。

EXTRA JOY/エクストラジョイ

パーソナル魔法の攻撃ボタンが変更できます。OFFに設定すると、攻撃ボタンとジャンプボタンを同時に押すことでパーソナル魔法の攻撃ができます。

MANUAL SHIELD/マニュアルシールド

この設定をすると+キーではなくボタン操作でシールド防御ができるようになります。1度ボタンを押すと1秒間、敵の攻撃を防御します。1秒以内にボタンを連打すると継続して防御できます。(体当たりなどの特殊な攻撃は防御できません)。

STEREO/ステレオ

ステレオ音声をONまたはOFFに変更できます。

THE KING OF DRAGONS

ゲームスタート



デモ画面かタイトル画面でスタートボタンを押すと、1P、2Pプレイと、オプションモードの選択画面に変わります。+キーで選択し、スタートボタンを押します。



ゲームスタートを選ぶとプレイヤー選択画面になります。+キーでキャラクターを選んでスタートボタンを押します。



さあ、ゲームスタートです。あなたが選んだキャラクターを操作して、ゲームを進めます。ステージ毎にボスを倒すとステージクリアとなります。

あわてずゆっくり確実に電源スイッチをON⇒OFF⇒ONしてください。

THE KING OF DRAGONS

画面説明





- ① / 1Pのスコアと経験値
- ② / ステージタイマー
- ③ / 2Pのスコアと経験値
- ④ / ボスのバイタリティ
- ⑤ / 職業
- ⑥ / レベル
- ⑦ / バイタリティ
- ⑧ / 武器のレベル
- ⑨ / 防具等のレベル
- ⑩ / 残り人数
- ⑪ / 残りクレジット


THE KING OF DRAGONS アイテム

アイテムは大きく分けて、得点と回復の2種類があり、宝箱が、画面上のどこかに隠されている事もあります。

得点アイテム

	金貨袋	200点
	金貨袋(大)	500点

	オニキス	800点
	トパーズ	1000点
	ルビー	2000点
	ダイヤ	5000点


	ガントレット	200点
---	--------	------

回復アイテム

	バナナ	10回復
	グレープ	12回復
	ストロベリー	12回復
	アップル	12回復
	ビッグ・アップル	24回復

	ブルー・ポーション	24回復
	エリクサー	FULL回復
	さきち 左吉	24回復

SPECIALアイテム 柱の影の宝箱等に注意しよう。

	やしち 弥七	クレジットアップ
---	-----------	----------

THE KING OF DRAGONS マジック・クリスタル

マジック・クリスタルは魔力を秘めた水晶玉です。モンスターが落としたり、宝箱から出現し、宙に浮かびます。武器で打つとモンスターの群れに大きなダメージを与えます。体に当てて運ぶ事もできますが、10数秒で消えてしまうものもあります。



メテオ

モンスターの頭上に隕石を降らせ、広範囲にわたってダメージを与えます。



サンダーボルト

モンスターに稲妻を落とす。クレリック、ウィザード、エルフのパーソナル魔法と同様の効果がある。



ファイヤーウォール

モンスターを炎の柱で吹き飛ばし、精度必中です。ファイター、ドワーフのパーソナル魔法と同様の効果がある。



フロッグ

モンスターをカエルに変える。必殺の変身魔法。



ジュエル

モンスターを宝石に変える。高得点のチャンス。

THE KING OF DRAGONS キャラクター

ファイター
Derek
テレク

PROFILE

HEIGHT: 183cm

WEIGHT: 90kg

A G E: 26



FIGHTER

強靱な肉体で、ソード類を武器にして盾を持って戦います。ドラゴンの財宝を求めて旅を続けています。今までに6人のパーティーで若いグリーンドラゴンを倒した事があります。パーソナル魔法はマジック・クリスタルのファイヤーウォールと同様の効果があります。

クレリック

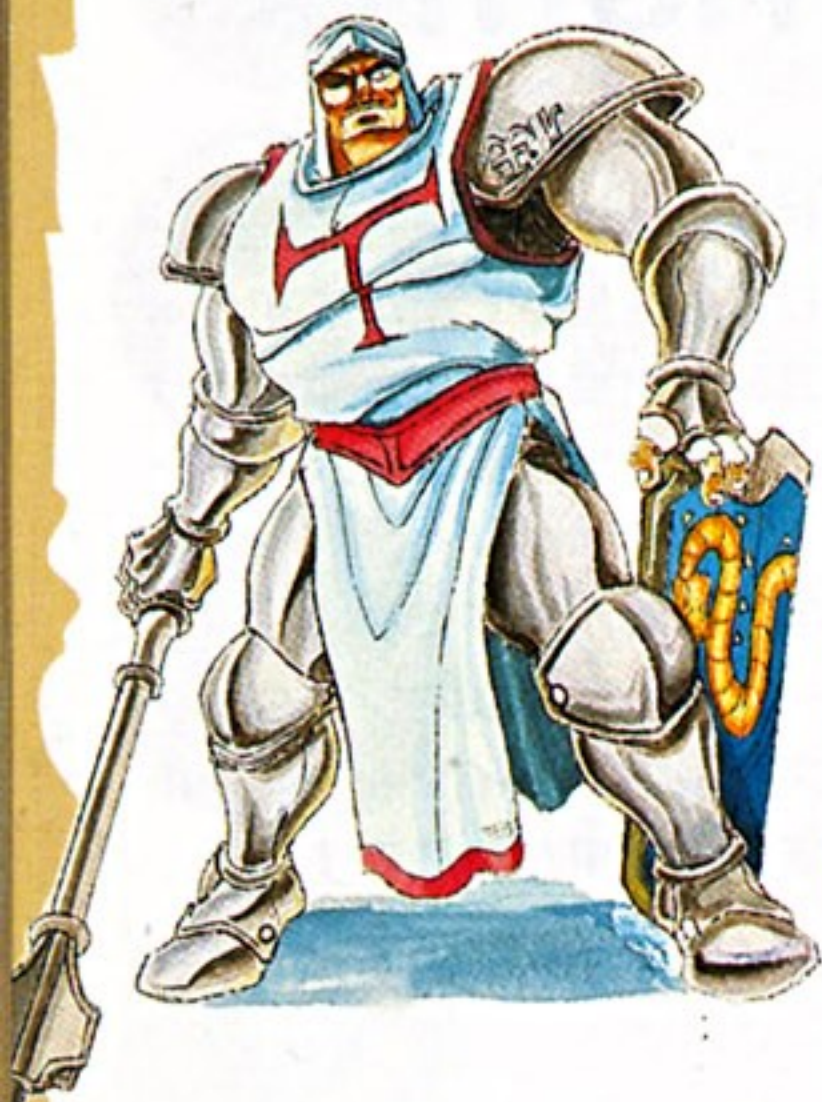
Aldo

アルト

PROFILE

HEIGHT: 203cm
WEIGHT: 109kg
A G E: 34

CLERIC



かみ つか かれ はもの も
神に仕える彼は刃物を持つ
こと ゆる 事
事を許されないため、ハン
マー類を武器にします。冒
険好きで修業の旅に出てい
ますが、カテドラル建設と
いう夢を持っています。
パーソナル魔法はマジック・
クリスタルのサンダーボル
トと同様の効果があります。

※カテドラル=大聖堂

ウィザード

Leger

レジェ

PROFILE

HEIGHT: 173cm
WEIGHT: 60kg
A G E: 28

WIZARD



つえ まほう たか まじつし
杖の魔法で戦う魔術師です。
マジック・クリスタルも彼
が使うと威力が大きくなり
ます。古代魔法の研究を続
けるためにパーティーに加
わっています。魔法は距離
が近いほど威力を増します。
パーソナル魔法はマジック・
クリスタルのサンダーボル
トと同様の効果があります。

Ravel

ラベル

PROFILE

HEIGHT: 175cm

WEIGHT: 60kg

A G E: ?



ELF

弓矢を持って戦う森の狩人です。レベルアップが人間に比べて遅いのですが、射手としての腕前は超一流です。平穏を好む種族にしては好奇心が強く、パーティーと行動を共にしています。

パーソナル魔法はマジック・クリスタルのサンダーボルトと同様の効果があります。

Wargas

ハルガス

PROFILE

HEIGHT: 120cm

WEIGHT: 70kg

A G E: ?



DWARF

斧を武器に使う屈強な戦士です。体が小さいため、矢の攻撃は受けにくくなっています。自分の村をドラゴンに襲われてからは、放浪の旅に出て、モンスターと戦う者の手助けをします。パーソナル魔法はマジック・クリスタルのファイヤーウォールと同様の効果があります。

THE KING OF MONSTERS DRAGONS



グリーン・オーク

ゲームの最初に登場するブタの顔を持つ亜人型のモンスターです。じりじり近づいてきて、ひたすらメイスで攻撃してきます。



ブルー・オーク&レッド・オーク

グリーン・オークと違い、盾を使うオークです。その力もブルー、レッドと強くなっていきます。



コボルト

犬に似た頭部を持ち、画面の端からボーガンで矢を射ってきます。体色がレッド、ブルー、ゴールドと3種類あり、段々強くなっていきます。



ハーピー

猛禽類の体に女の顔を持つモンスターです。獲物を上空から狙っており、鋭い足の爪で襲いかかります。

グリーン・スライム

ゼリー状のモンスターで、飛びつかれたら十字キーで振りほどくまで体力を奪われます。レッドオーズも同種です。



スケルトン・ウォリアー

魔人フーゴーに作られた骸骨剣士です。ソードと盾を持って攻撃してきます。スピードは速く、ジャンプもして襲ってきます。



ムーマン

武器にトライデントを持った半魚人で、鋭い突きで攻撃してきます。人間より一回り大きく、打撃に対して打たれ強いモンスターです。



リガードマン・ソルジャー

強靱な体力を持ったとかげ人間です。剣と盾を持ち、力ずくで攻撃してきます。



リガードマン・スピア

槍を両手で持ち、突進してくるリガードマン軍団の突撃兵です。馬力のある突進には注意が必要です。





スナイパー

自分の身の丈ほどもある、大きな弓を使います。魔人フーゴの矢兵です。その威力は30m離れた岩でも打ち砕くほどです。



ミイラ

暗い地下道などに出現するアンデッドモンスターです。こちらの攻撃にもひるまずにジリジリと近寄ってきて、ネックハンギングツリーで体力を奪います。



ミミック

宝箱に擬態した、魔法生物です。うかつに近づくと、噛みついて体力を吸い取ります。



ガーゴイル

翼を持った異形の魔法生物です。力が弱いので、さほどのダメージは受けません。

THE KING OF DRAGONS

ステージ紹介

STAGE 1: オークの森

都へ向かう森の中でオークの群れが襲ってきます。

STAGE 2: 古城の財宝

古城の中はミノタウルスの巣と化していました。

STAGE 3: 峠の戦い

港町コランに通じる峠ではオークの群れとワイバーンが…。

STAGE 4: ヒドラの洞窟

助けた男から伝説のドラゴンの復活を告げられます。

STAGE 5: ノルデ島へ

船上の戦いではセイレーンとスケルトンの攻撃を受けます。

STAGE 6: 神殿の巨人

上陸した彼らを待つボスはサイクロプスです。

STAGE 7: トレントの森

森の中ではジャイアントスパイダーが襲ってきます。

STAGE 8: 城へ

ハーシェル城を目前にして城から煙が上がっています。

STAGE 9: 城内

ブラックナイトを倒すと王女救出の頼みを受けます。

STAGE 10: 地下道

西の砦へ向かう地下道ではアンデッドモンスターが…。

STAGE 11: 砦の戦い

王女マリーから北のガレノス城が落ちた事を聞きます。

STAGE 12: ガレノス城

フーゴの配下となったガレノス城に攻め込みます。

STAGE 13: ダーク・ウィザード

ダーク・ウィザード・フーゴと戦います。

STAGE 14: 森の洞窟

ギルディスが住むと言われる鐘乳洞へ向かいます。

STAGE 15: 地下迷宮

いよいよ伝説のドラゴンに近づいてきました。

STAGE 16: 黄金の鐘乳洞

財宝の山に行き着いたパーティーが見たものは…。



キング・オーク

オークの群れのボスで、ステージ1のボスです。オークの3倍ほどの巨体で両手のモーニングスターを振り回してきます。巨体のため体の正面が死角となっています。

ミノタウルス

牛の頭を持ったステージ2のボスです。巨大なバトルアックスでかまいたちを起こしながら攻撃してきます。角を振り上げての突進に引っかけられると大ダメージを受けるので要注意です。



ワイバーン

ステージ3のボスです。巨大な翼竜で、鋭い足の爪とファイヤーブレスで攻撃してきます。ステージ14ではアイスブレスを吐くアイスワイバーンが登場します。



ヒドラ

ステージ4のボスです。3つ首の巨大な蛇のモンスターで、ファイヤー、アイス、ポイズンと、異なったブレスで攻撃してきます。



サイクロプス

一本角の一つ目巨人です。ステージ6のボスとして登場します。巨大な岩石をガンガン投げてきます。腕に捕まれば強烈な頭突きをあびせてきます。

ジャイアント・スパイダー

ステージ7のボスです。毒液は触れるだけでダメージを受け、捕まれば引き上げられて体力を奪われます。



ドラゴン・ライダー

ドラゴンに乗った騎士で、ステージ8のボスです。小型のドラゴンを操り、ドラゴンのブレスとランスで攻めてきます。



ブラック・ナイト

ステージ9のボスで、漆黒の鎧に身を包む、ダークサイドの戦士です。ジャイアント・ソードを手に空中回転切りで襲いかかり、高速移動による分身技で攪乱してきます。ステージ12のロイヤル・ナイトも同等の力を持っています。

レイス

ローブをまとった死霊で、ステージ10のボスです。獲物の回りを囲んで、回転しながら鎌を投げつけて攻撃します。体に触れただけでもダメージを受けてしまいます。



グレート・ドラゴニアン

ステージ11のボスです。黄金の鎧をまとった竜の戦士で、七星剣での遠距離攻撃と、急降下は強力です。シールドのスパイクで引っかけてもきます。



カオティック・ウィザード・オー

フーゴの手下の魔法使いです。ステージ13に登場します。瞬間移動の魔法を操り、フレイムと電撃の魔法で襲いかかってきます。



魔人フーゴ

ギルティスの片腕として火炎系の魔法を操る、ステージ13のボスです。ファイヤーボール、ファイヤーウォールの魔法を使い、逆らう者は灰にしてしまいます。

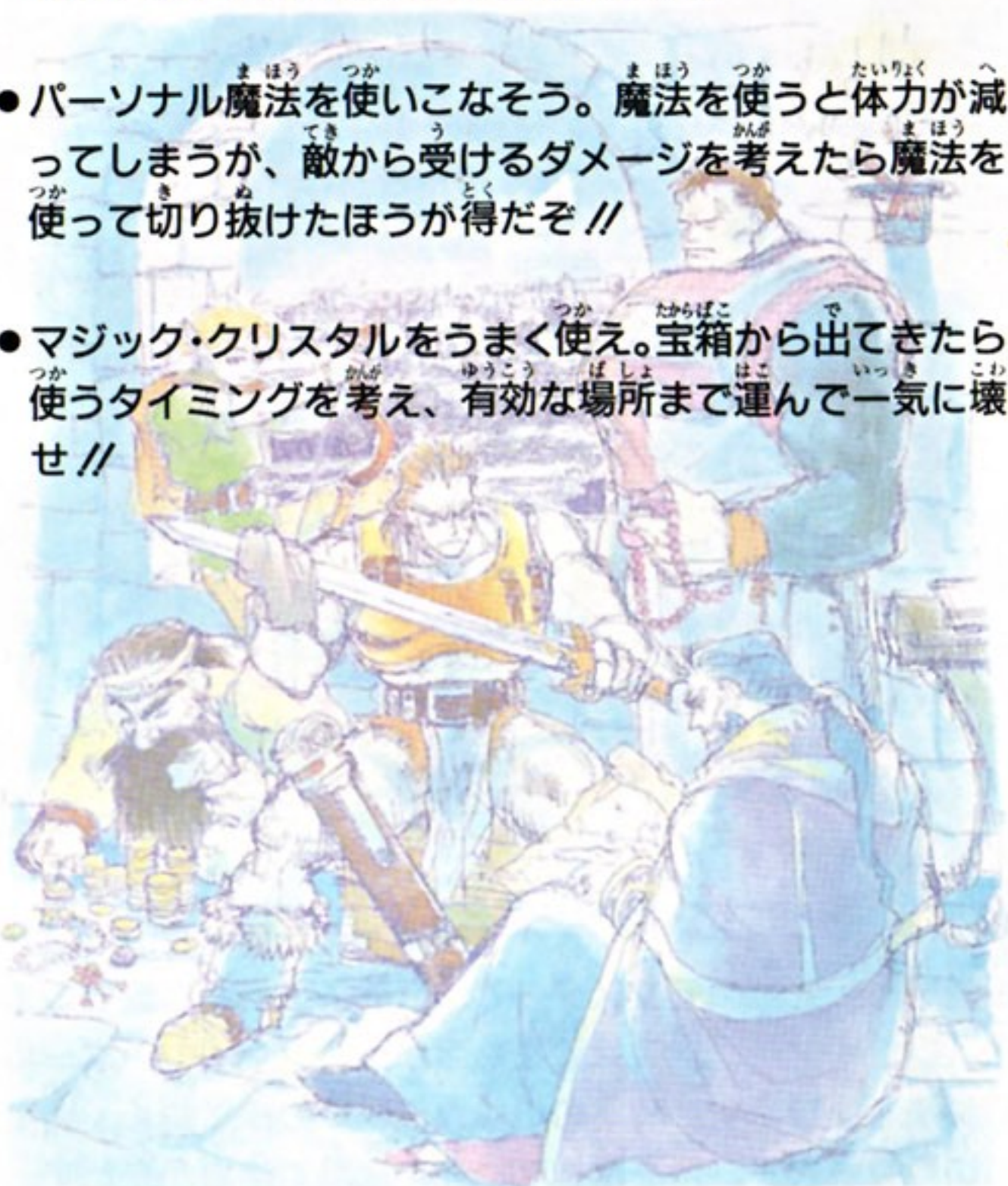


レッド・ドラゴン・ギルティス

最強無比、究極のモンスターで、最終ステージに登場します。ファイヤーブレスは骨をも溶かし、ファイヤーボールの魔法も操ります。前足の爪はカミソリのように鋭く、岩をも切り裂きます。体を覆う鱗は並の武器では歯が立たず、魔法に対しても耐性があります。

THE KING OF DRAGONS 攻略ヒント

- 防御を有効に使え！
- 宝箱は必ず開けてみよう。中にはトラップもあるが、冒険に役立つアイテムが手に入るはず！
- 隠れた場所も捜せ。宝箱が隠されていて、中には素晴らしいアイテムが入っている時があるぞ！
- パーソナル魔法を使いこなそう。魔法を使うと体力が減ってしまうが、敵から受けるダメージを考えたら魔法を使って切り抜けたほうが得だぞ！！
- マジック・クリスタルをうまく使え。宝箱から出てきたら使うタイミングを考え、有効な場所まで運んで一気に壊せ！！



使用上の注意

- ご使用後はACアダプタをコンセントから必ず抜いておいてください。
- テレビ画面からできるだけ離れてゲームをしてください。
- 長時間ゲームをする時は、健康のため、1時間ないし2時間ごとに10分～15分の小休止をしてください。
- 精密機器ですので、極端な温度条件下での使用や、保管及び強いショックを避けてください。また絶対に分解しないでください。
- 端子部に手を触れたり、水にぬらすなど、汚さないようにしてください。故障の原因となります。
- シンナー、ベンジン、アルコール等の揮発油でふかないでください。
- スーパーファミコンをプロジェクションテレビ（スクリーン投影方式のテレビ）に接続すると、残象現象（画面ヤケ）が生ずるため、接続しないでください。

株式会社 カプコン®

国内営業本部 〒540 大阪市中央区釣鐘町2-2-8
東京支店 〒163-02 東京都新宿区西新宿2-6-1
新宿住友ビル43F

サービスセンター 〒547 大阪市平野区瓜破南1-4-35

お問い合わせ 東京 ☎03 (3340) 0719
大阪 ☎06 (946) 3099

9:00～12:00 13:00～17:30 (土・日・祝日を除く)

※カプコンソフト情報 大阪(06)946-6659 東京(03)3340-0718
札幌(011)281-8834 仙台(022)214-6040
名古屋(052)571-0493 広島(082)243-6264
松山(0899)34-8786 福岡(092)441-1991

FOR SALE and USE IN JAPAN ONLY.
BUSINESS USE and RENTAL PROHIBITED.
本品の輸出、使用営業及び賃貸を禁じます。