

スーパーファミコンは任天堂の商標です。



販売元 **コナミ株式会社**

製造元 **コナミ エンタテインメント株式会社**

東京本社 〒105 東京都港区虎ノ門4-3-1 TEL 03-3432-5526(代)  
大阪支店 〒530 大阪市北区梅田1-11-4 TEL 06-456-4567(代)  
札幌営業所 〒060 札幌市中央区北一条西5-2-9 TEL 011-232-3778(代)  
福岡営業所 〒810 福岡市中央区天神2-8-30 TEL 092-715-2367(代)

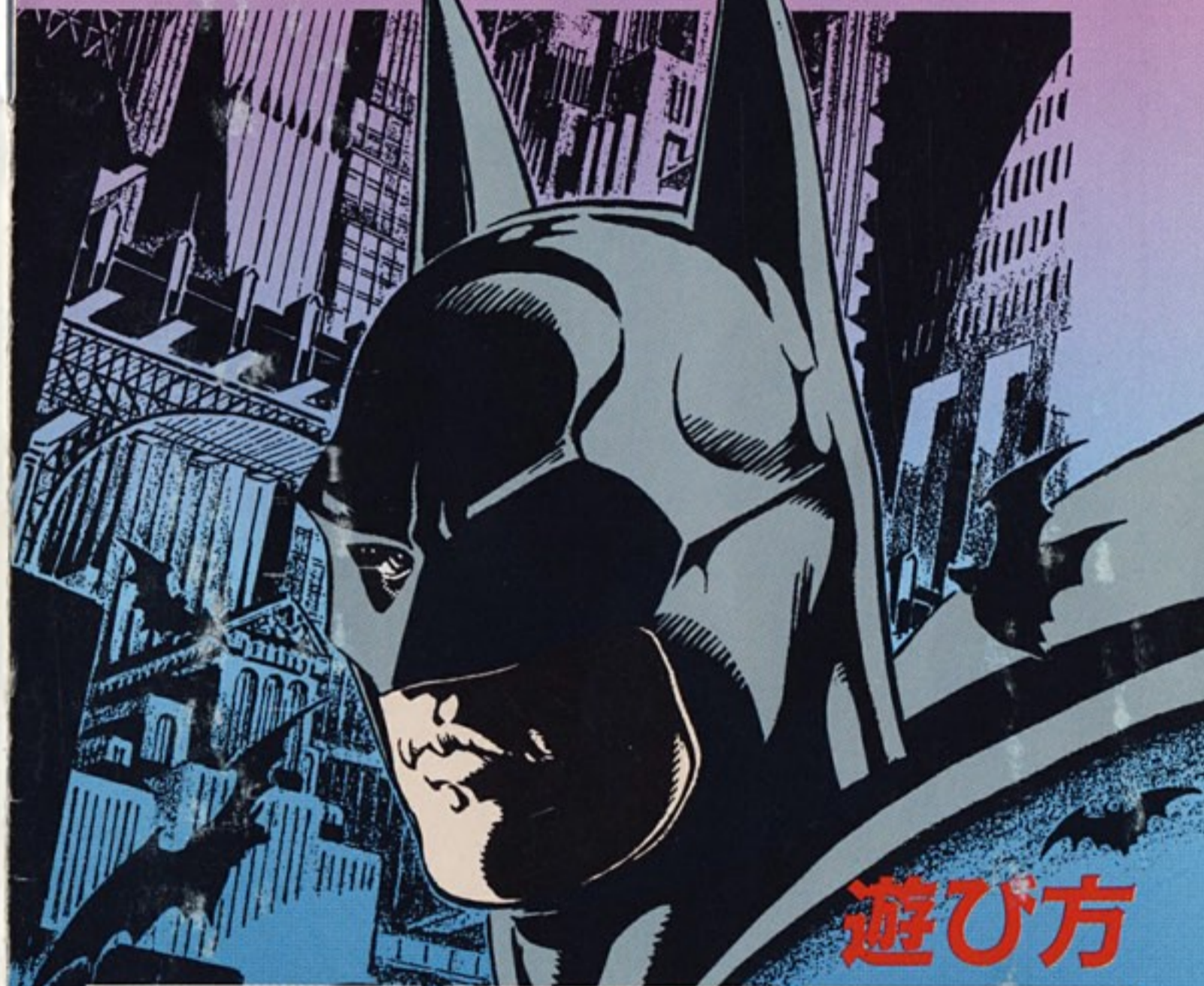
FOR SALE and USE IN JAPAN ONLY  
本品の輸出、使用営業及び賃貸を禁じます。

SOURCE CODE ©1993 KONAMI ALL RIGHTS RESERVED

**KONAMI**®  
SHVC-BJ



# BATMAN™ RETURNS



**遊び方**



**スーパーファミコン**®

BATMAN and all related characters, slogans, logos and indicia are trademarks of DC Comics Inc. ©1993.

videogameden



# BATMAN™ RETURNS

このたびはコナミの「BATMAN™ RETURNS」をお買上げいただきまして、誠にありがとうございます。プレイされる前にこの説明書をお読みいただきますと、より一層楽しく遊べます。正しい使用方法で愛用ください。なお、この説明書は再発行いたしませんので大切に保管してください。

## もくじ INDEX

■ INTRODUCTION .....	2
■ 遊び方 .....	3
■ 操作方法 .....	5
■ 画面の説明 .....	9
■ ゲームの始め方 .....	10
■ BATMANのマシンと攻撃アイテム .....	13
■ 各SCENEの紹介 .....	15
■ 敵キャラクター .....	17

## イントロダクション INTRODUCTION

漆黒の闇の中で、まるで街そのものが生きているかのような都市、ゴッサム・シティ。

あの、悪の象徴ともいえるジョーカーがバットマンに葬り去られ一見平穏そうに見えるこの街に、新たな毒牙が襲おうとしていた！ 富と名声に目がくらみ、悪の権化となった怪人ザ・ペンギン。しなやかな肢体を縦横無尽に操る夜の女王キャット・ウーマン。向かうところ敵なしのバットマンに新たに立ちはだかる黒い罠。

真のヒーローになるのは一体誰なのか。一大バトルグラウンドと化したゴッサム・シティで、いま、その答えが出ようとしている！

# あそびかた 遊 び 方

このゲームは1Pプレイのみです。全部で7つのシーンで構成されており、各シーンはいくつかのエリアに分かれています。

各シーンの最後にボス敵が待ち受けています。ボス敵を倒すとシーンクリアになり、次のシーンへ進めます。

ゲームは、敵キャラクターとの「バトル」、仕掛などの「タイミング」、バット・モービルを操作する「カーアクション」の3つのタイプで構成されています。

プレイヤーは3人設定です。(OPTIONで設定変更できます。) 得点が50,000点ごとに1UPLします。

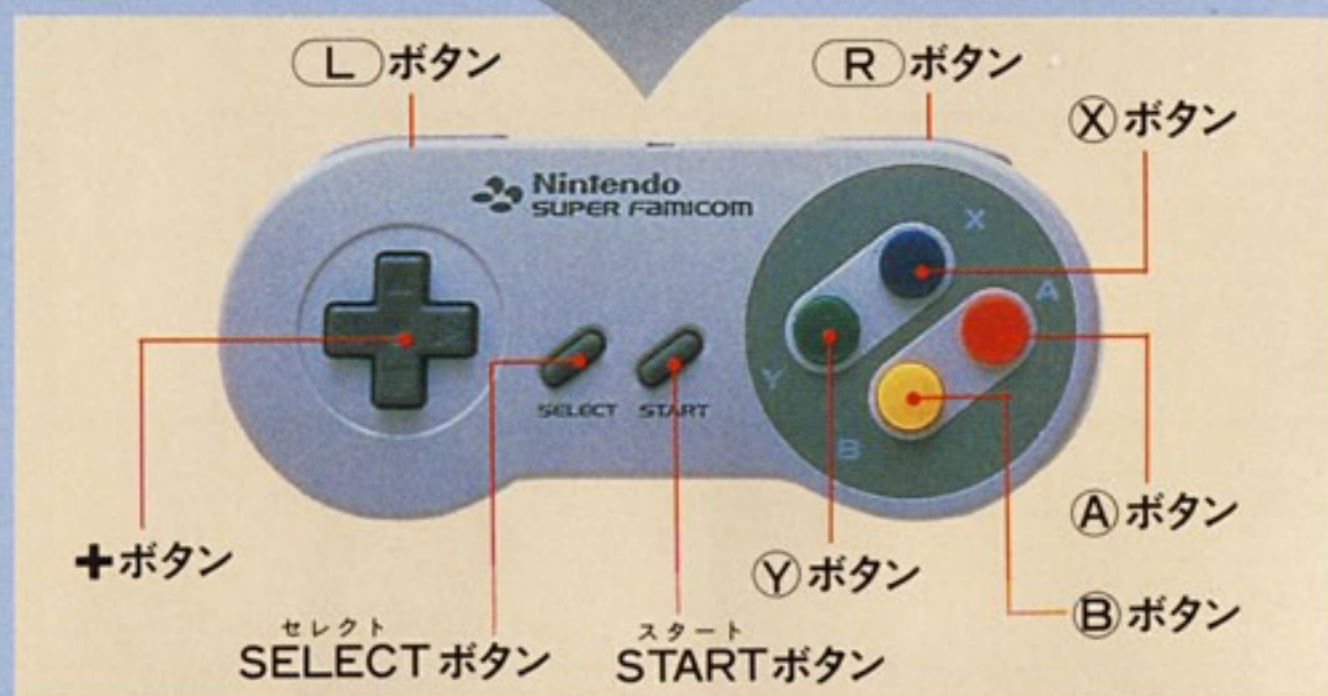
プレイヤーはダメージを受けるとライフが減り、ライフがなくなるとアウトになります。また、「タイミング」では、床のない所に落ちるとアウトになります。プレイヤー残り数を全て失うとゲームオーバーです。

ゲームオーバー時にCONTINUEを行うと、そのエリアの最初から続けてプレイができます。ただし、CONTINUEは3回までです。



ゲームの途中でアイテムを取ると、ライフ回復、バット試験管などの補充ができます。点数だけのアイテムもあります。

# そうさほうほう 操作方法



# Battle バトル

スタート  
**STARTボタン**

ポーズボタン。

セレクト  
**SELECTボタン**

アイテムの選択。

**+ボタン**

プレイヤーの移動。

**Yボタン**

パンチ。連打すると連続攻撃。

**Bボタン**

ジャンプ。Bボタンを押してからYボタンを押すとジャンプキック。

ジャンプ中に+ボタン↓+Yでフライングボディプレス。

**Aボタン**

がめんじょう ひょうじ  
画面上に表示されているアイテムの使用。

[バット・ラング] バットマンの前方に投げる。

[スピアガン] ななめ上にワイヤーを射って、敵に飛び蹴りを喰らわせる。ただし、必殺技なので、敵にヒットするとライフが減る。

**L・Rボタン+Xボタン** バット試験管を投げる。

**L・Rボタン** ぼうぎょでガードし、ダメージを減らす。

**B+Yボタン** スピンアタック。ただし、必殺技なので敵にヒットするとライフが減る。

**+ボタン←→+Yボタン**

ある歩きながら敵に接触すると、胸ぐらをつかんで+ボタン←→の入っている方の地面にたたきつける。

敵をつかんでいる時に、もう一人敵に接触すると、二人を両手につかみ、Yボタンで頭と頭をぶつける。

壁のあるところでは、+ボタン↑+Yで壁にたたきつける。また、敵をつかんでいる時に、+ボタンを入れずにYボタンだけでヘッドバッドする。



# Timing

## タイミング

+ボタン←→

プレイヤーの左右移動。

+ボタン↓

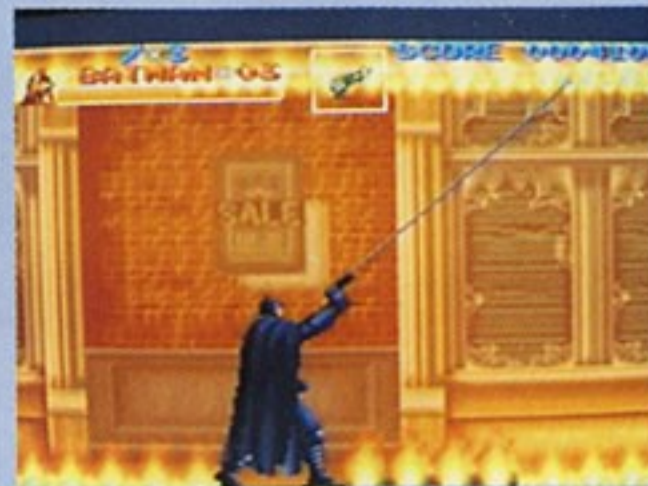
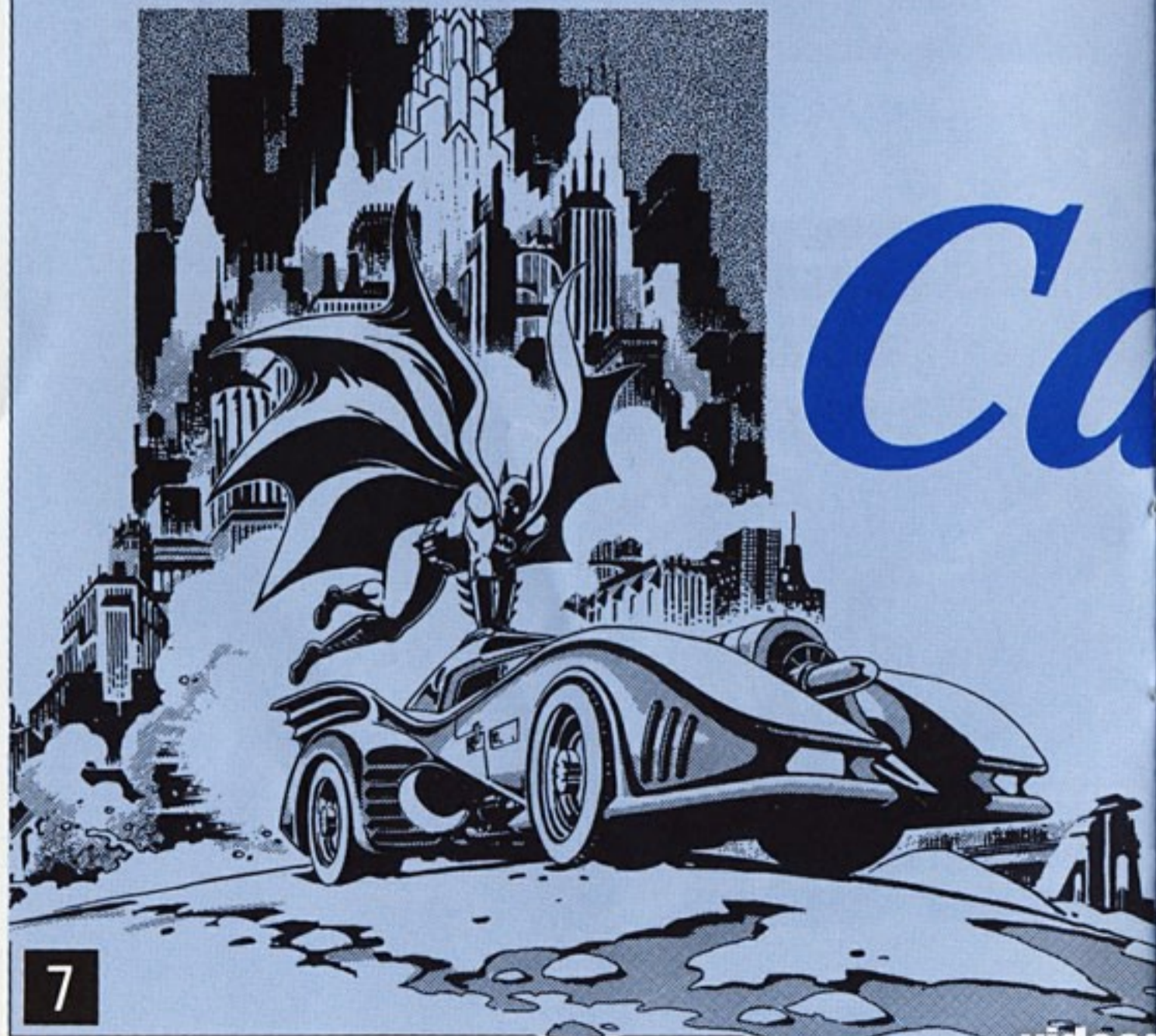
しゃがむ。

Yボタン

バット・ラング。敵と接近するとパンチ。

Bボタン

ジャンプ。



Aボタン

画面上に表示されているアイテムの使用。

[スピアガン] ななめ上にワイヤーを射つ。

+ボタン←→+Aボタンで横に射つ。ワイヤーを張ったあと、再度Aボタンを押すとワイヤーで離れた所に飛び移れる。+ボタン↓で張ったワイヤーを解除。

L・Rボタン+Xボタン バット試験管を投げる。

L・Rボタン 防御。手でガードし、ダメージを減らす。

# Car Action

## カーアクション



+ボタン↑↓

加速 減速。

+ボタン←→

左右移動。

Yボタン

バット・デ

ィスクを発射して敵を倒す。

# がめん せつめい 画面の説明

バットマンの プレイヤー  
ライフゲージ 残数

てき  
敵のライフゲージ  
(敵のライフ量によって  
メーターの色が変化し、  
緑、紫、白の順で敵は  
強くなります。)

しけんかん  
バット試験管  
の数

こうげき  
攻撃

アイテム

スコア



アイテム バットマン

てき  
敵



9



## はじ かつ ゲームの始め方

タイトル画面で、SELECTボタンもしくは、+ボタン  
↑↓で、START、OPTIONが選べます。START  
ボタンで画面が変わります。

スタート  
**START**

デモ画面に変わり、ゲームが始まります。

オプション  
**OPTION**

オプション画面に変わります。コントローラーの設定変  
更や、プレイヤー数の変更ができます。STARTボタン  
でタイトル画面に戻ります。



+ボタン↑↓

こうもくせんたく  
項目選択。

+ボタン←→

ないようへんこう  
内容変更。

10

# オプション OPTION

## ゲーム レベル [GAME LEVEL]

ゲームの難易度設定。

ゲームの難易度設定。  
EASY(簡単) → NORMAL(普通) → HARD(難しい)

→ SPECIAL(とても難しい) → MANIA(最高に難しい)

の中から選べます。

## レスト [REST]

プレイヤー数の設定。3人、5人、7人の中から選べます。



## キー オプション タイプ [KEY OPTION TYPE]

コントローラーのボタン設定。Aタイプ～Dタイプの中から選べます。



	Aタイプ	Bタイプ	Cタイプ	Dタイプ
ATTACK(攻撃)	Y	B	B	Y
JUMP(ジャンプ)	B	A	Y	B
SPECIAL(必殺技)	Y+B	B+A	B+Y	A
ITEM(アイテム)	A	Y	A	X
TEST TUBE(試験管)	X	X	X	Y
GUARD(ガード)	L・R	L・R	L・R	L・R

## サウンド テスト [SOUND TEST]

ゲームサウンドを聴くことができます。

## サウンド モード [SOUND MODE]

ステレオ、モノラルの設定。

## エクジット [EXIT]

タイトル画面へ戻ります。

マシン

## バット・モービル

「カーアクション画面」  
でバットマンが操る  
スーパーカー。



攻撃  
アイテム

## バット・ラング

「バトル」、「タイミング」  
で使用。投げて当たると  
敵の動きを止めたり、バ  
ズーカの弾や爆弾などバ  
ット・ラングの当たった  
所で爆発させます。敵の  
中には当たるとダメージ  
を受けるものもあります。



## スピアガン

「バトル画面」、「タイミング  
画面」で使用。斜め上、横に  
ワイヤーを張り、離れた場所  
への移動などに使います。



## バット試験管

「バトル画面」、「タイミング  
画面」で使用。画面中の敵  
(ボス以外)を全滅させます。

## バット・ディスク

「カーアクション画面」で使  
用。バット・モービルの前  
方に発射し、敵を攻撃しま  
す。



# シーン SCENE

しょうかい  
各シーンの紹介



## とうじょう バットマン登場

バット・シグナルでゴッサム・シティの危機を知ったバットマンは、暴れ回るレッド・トライアングル・サーカス・ギャング団と戦うため、バット・モービルで出動!!

セリーナ・カイルを救出せよ!  
BOSS/スタンガン・ピエロ



## バトルインゴッサムシティストリート

現市長を失脚させるため、怪人ザ・ペンギンが放った極悪ピエロ達。ゴッサム・シティを破壊するヤツらを倒せ!

BOSS/入れ墨怪力男



## キャット・ウーマン

シュレックスデパートを爆破したキャット・ウーマン。バットマンは彼女を追ってビルを上り、屋上で対決する。

BOSS/キャット・ウーマン

## わな ザ・ペンギンの罠

ザ・ペンギンとキャット・ウーマンに誘拐されたアイスプリンセス。彼女を救うべく出動したバットマンだが、罠にハマられてしまう。

BOSS/ザ・ペンギン



## しゅつどう バットモービル出動!

バット・モービルに仕掛けられた罠を外し、コントロールを取り戻したバットマン。ゴッサム・ハイウェイでのハイスピードカーチェイス!

BOSS/キャンペーン・ビークル



## サーカストレイン

ザ・ペンギンはゴッサム・シティの子供達をサーカストレインで誘拐してしまう。一刻も早くサーカストレインを止めて、子供達を救出するのだ!!

BOSS/オルガン・グラインダー



## ラストバトル イン アークティック・ワールド

ついにザ・ペンギンをアジトに追いつめた!

廃虚になった動物園のペンギン館、アークティック・ワールドで、ザ・ペンギンとの死闘が始まる!

BOSS/ザ・ペンギン



# てき 敵キャラクター

やせピエロ



ふと 太ったピエロ



たけうま 竹馬ピエロ



ひふ 火吹きピエロ



アクロバット・  
バイカーズ

## しょうじょう ごちゅうい 使用上の御注意

- 使用後はACアダプタをコンセントから必ず抜いてください。
- テレビ画面から、できるだけ離れてゲームをしてください。
- 長時間ゲームをする時は、健康のため、1時間ないし2時間ごとに10～15分の小休止をしてください。
- 精密機器ですので、極端な温度条件下での使用や保管および強いショックを避けてください。また絶対に分解しないでください。
- 耐子部に手を触れたり、水に濡らすなど、汚さないようにしてください。故障の原因となります。
- シンナー、ベンジン、アルコールなどの揮発油でふかないでください。
- カセットを交換する時は、必ず電源を切ってください。
- むやみに電源スイッチをON・OFFしないでください。
- スーパーファミコンをプロジェクションテレビ（スクリーン投影方式のテレビ）に接続すると、残像現象（画面焼け）が生ずるため接続しないでください。