

PC  
Engine

namcot

# ドラゴンクエスト



## 「遊ぶ」をフリエイトする 株式会社 ナムコ

〒146 東京都大田区矢口2-1-21 ナムコット係 ☎03(756)7651

●故障等のお問い合わせは、お買い求めのお店、もしくは下記まで

(株)ナムコ・サービスセンター

〒222 神奈川県横浜市港北区榑町2-1-60 ☎横浜045(542)8761

●本商品の輸出、使用営業及び賃貸を禁じます。

HE  
system

© 1986 1990 NAMCO LTD., ALL RIGHTS RESERVED

videogameden

HuCARD



このたびはナムコットのPCエンジン用ROMカード「ワルキューレの伝説」をお求めいただきまして誠にありがとうございます。

プレイの前にこの取扱説明書をお読みいただきますと、より楽しく遊ぶことができます。

## 使用上の注意

- カードを交換するときは、必ず電源を切ってから行って下さい。
- 精密機器ですので、極端な温度条件下での使用や保管、強いショック等は避けて下さい。またカードを無理に折り曲げたりしないで下さい。
- 端子部に触れたり、水にぬらしたりしないで下さい。故障の原因となります。
- 端子部がもし汚れたときは、やわらかいガーゼ、またはエチルアルコール（消毒用アルコール）を染み込ませたガーゼで軽くふいて下さい。

# ワルキューレの伝説

その昔、神は人間に不思議な種を授けました。  
その種を黄金に輝く泉の水で育てると  
どんな願いでもかなったといひます。  
人々はそれを「黄金の種」と呼び  
平和と豊作を願って大事に育てていました。

ところが、その種を利用して  
世界を支配しようとする者が現れました。  
悪の化身カムースです。

たちまち平和は乱されました。  
大地は枯れ、作物は何ひとつ実りません。  
飢えと憎しみの中で  
人々の心も次第にすさんでいきました…



とうじょう

# 登場キャラクター



## サンドラ

ワルキューレと  
は以前一緒に冒険  
をした仲。今回もワルキューレを  
いろいろと応援してくれますよ。



## コアクマン

いたずら好きのコアク  
マンも心を入れかえ、ワ  
ルキューレの行く先々で  
手助けしてくれます。

②

## ワルキューレ

愛と勇気の戦  
士。世界を救う  
ために再び地上に降  
り立ちました。



## ズール

盗っ人稼業から足を  
洗い、今は武器商人をしているよう  
です。でも、ちゃっかりしている  
のは相変わらず。

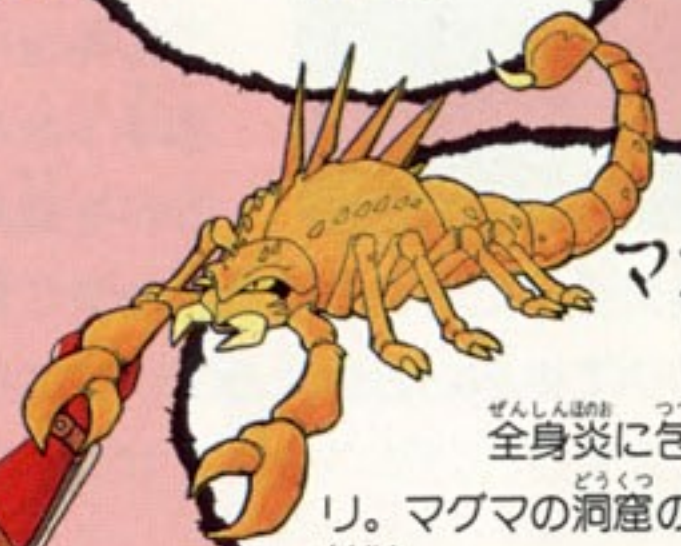


## エレキマン

カムーズの右腕  
として人々を苦しめています。その  
冷酷さにおいてはカムーズにも  
ひけをとりません。

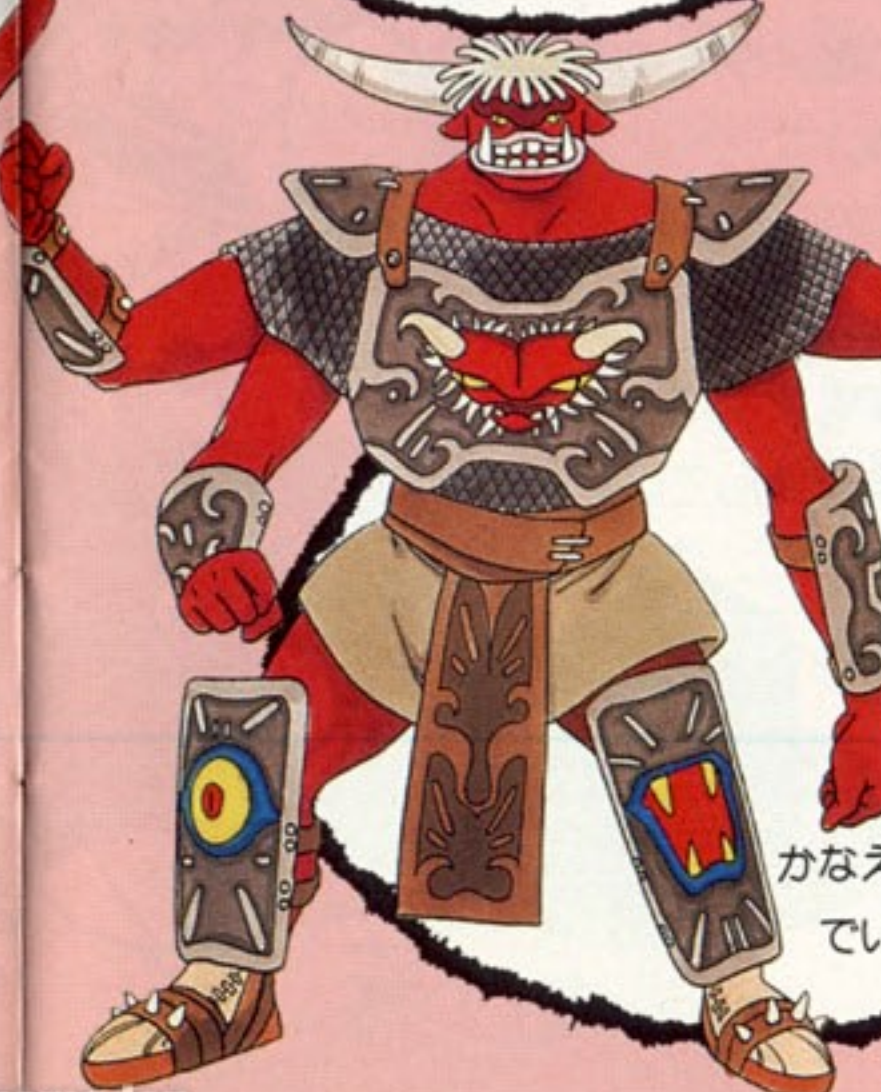


## ダダッタ



## マグマ ドクサス

全身炎に包まれたサソ  
リ。マグマの洞窟の奥深くに  
君臨しています。



## カムーズ

人々を不幸の  
どん底に落とし  
入れた欲望の化  
身。悪の願いを  
かなえようと企ん  
でいます。



## フライ ドリル

③



たお だいち へいわ と  
カムースを倒し、大地に平和を取りもどせ!



へいわをみだあくけしんをたおすのが、ワルキューレの使命です。ワルキューレはけん魔法でカムースの手下たちと戦いながら、全7ラウンドを進んでいきます。

ぼうけんすすのこ残された「黄金の種」や北の泉の秘密についても明らかになっていくでしょう。



てき たか かさ あつ けん  
敵と戦いを重ね、集めたコインで剣をパワーアップ

さすがのワルキューレも最初の実力ではまだまだカムースの力にはおよびません。でも敵と戦い経験を積んでいくうちに、体力が増えたりして成長していきます。

また、敵を倒したときに出るコインを集めておけば、ズールの店でお買い物ができます。剣がパワーアップする武器アイテムをはじめ、体力回復のアイテムなども売っていますよ。



ズールの店



ひと であ まほう おそ  
人と出会って魔法を教わろう

ぼうけんとちゆう冒険の途中、ワルキューレはさまざまな人たちと出会うことでしょう。カムースの手下に苦しめられている人、旧友サンドラ、魔法使いのおババなど…。そういう人たちと出会って話をすれば、アイテムをもらったり魔法を教わったりできます。ときにはキミの心がけが試されたりもしますが。



たからぼこ なに はい  
宝箱には何が入っているかな?

みちおいてあるたからぼこ宝箱は近づけば開けることができます。中身はコインやアイテムな



どですが、敵が中に隠れていることもあるので注意して開けましょう。



●タイトル画面でSTARTかPASSWORDを方向キーで選び、スイッチIで決定して下さい。

**START**  
**PASSWORD**

最初からゲームを始めます。  
パスワード入力画面になります。



パスワードはラウンドクリア時や、ゲームオーバー時に「ひとやすみする」を選んだときに表示されます。入力は方向キーで<sup>うご</sup>を動かして文字を選び、スイッチIで行います。間違ったときは、スイッチIIを押しながら方向キーでカーソルをもどし入力し直して下さい。

■ゲームオーバーになったら?

下の画面で方向キーでどちらかを選び、スイッチIで決定して下さい。



**はい/がんばる**  
**ひとやすみする**

そのラウンドの初めから再スタート。ステータス(7P参照)もそのときの状態にもどってしまいます。  
そのラウンドの初めに表示されたパスワードと同じものが表示されます。



がめんひょうじ  
画面表示

ふだんはプレイ画面でゲームを進めます。持ち物などを確認したいときはステータス画面を見ましょう。2つの画面の切り換えはランスイッチで行って下さい。

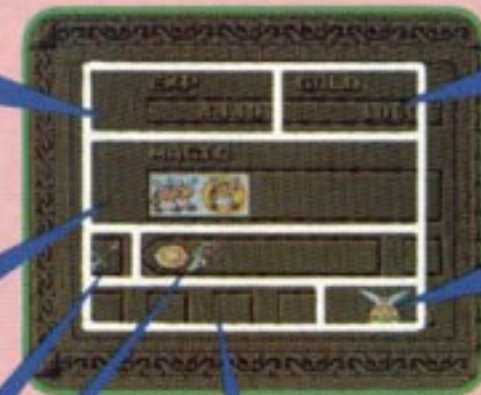
■プレイ画面



**ヒットポイント HP**  
**マジックポイント MP**

赤い部分が現在の体力です。敵の攻撃を受けたり高い所から落ちたりすると減り、全部無くなるとやられてしまいます。  
ワルキューレの魔力です。魔法を使うと減っていきます。

■ステータス画面



**イクスベリアンス EXP**  
経験点です。敵を倒すと増えていきます。  
**マジック MAGIC**  
覚えた魔法が表示されます。  
**使用中の武器アイテム**  
**武器アイテムのストック**

**ゴールド GOLD**  
持っているお金の量。  
**残数**  
残数があれば、やられてしまってもその場から復活できます。はじめは0ですが経験点が貯まると増えます。残数0のときにやられるとゲームオーバーです。

**その他のアイテム**  
ゲーム中手に入る特別なアイテムが表示されます。



# 基本操作

●ワルキューレの操作はパッドで行います。プレイ中リセットしたいときは、ランスイッチとセレクトスイッチを同時に押しして下さい。

**方向キー**  
主人公の移動。

**セレクトスイッチ**

**ランスイッチ**  
プレイ画面とステータス画面の切り換え。

**スイッチ III**  
攻撃。魔法を使う(くわしくは9ページを見て下さい)。

**スイッチ I**  
ジャンプします。長く押し続けていると高く跳び、助走をつけるとより遠くへ跳ぶことができます。メッセージの早送り。



## ■お店の中や、質問に答えるときは?

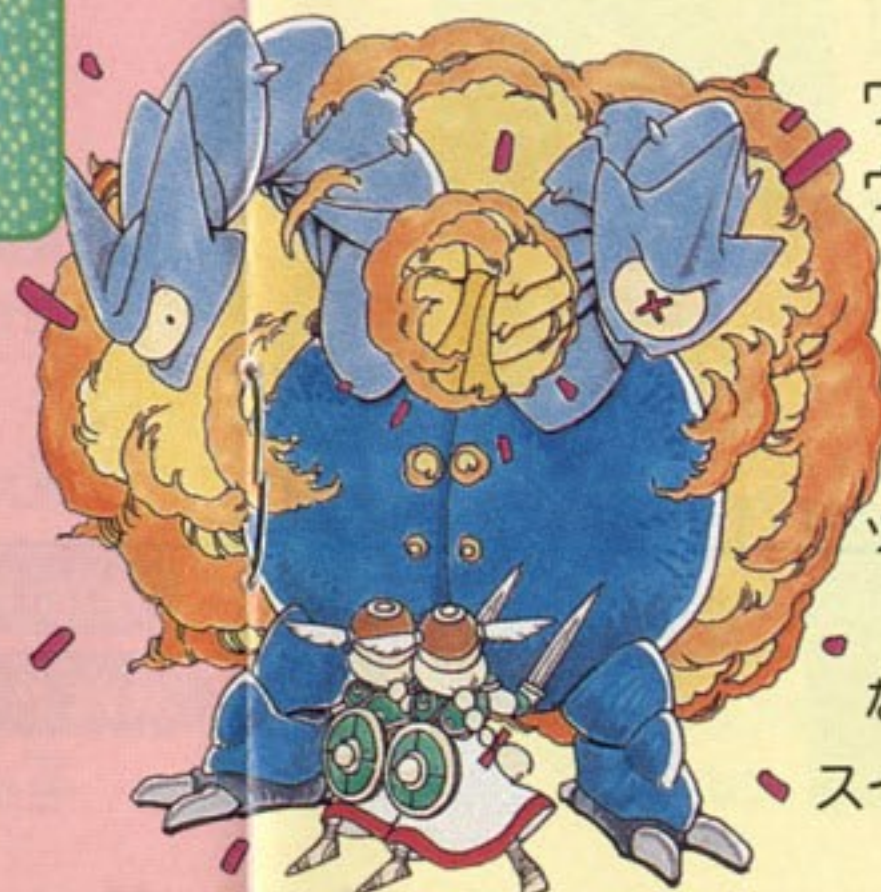
方向キーで買いたい物(または答え)を選び、方向キーを押したままスイッチ I で決定して下さい。お店で何も買わずに出たいときは、方向キーの下を押しながらスイッチ I です。



## 魔法の使い方

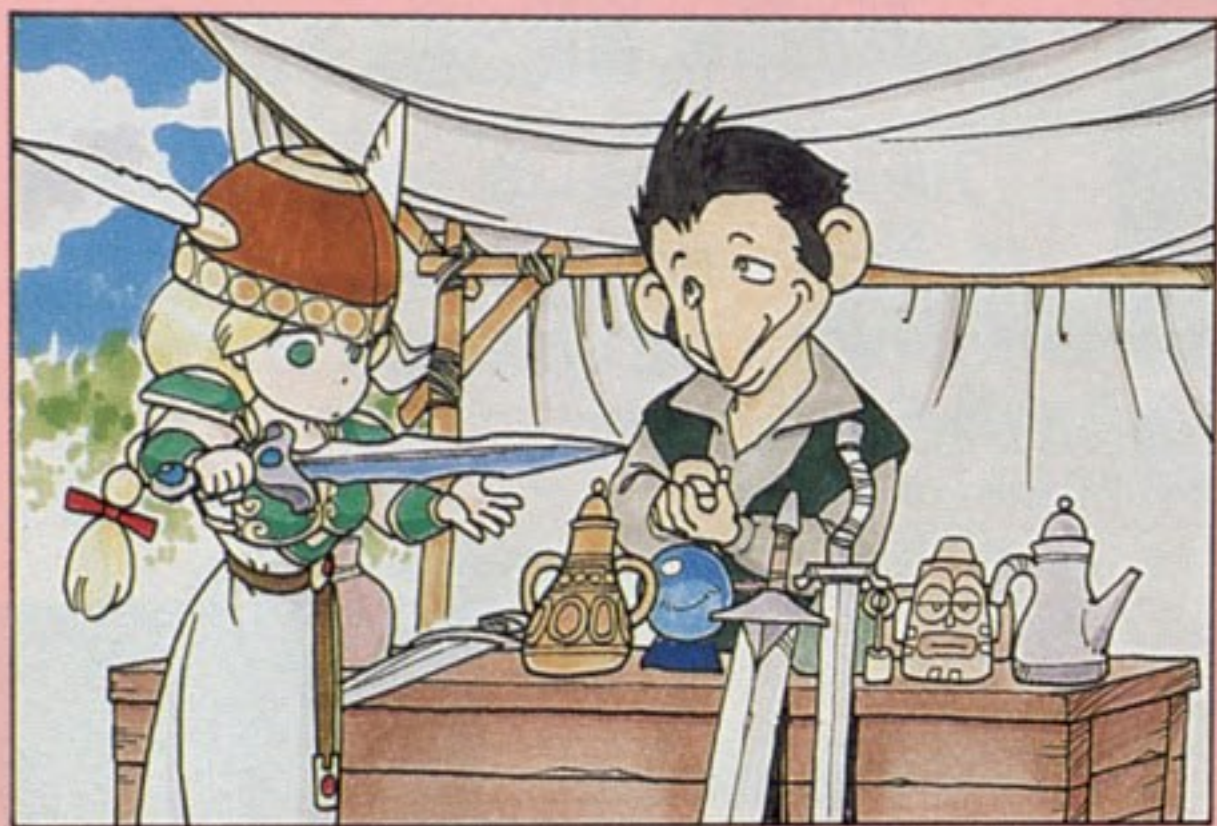
スイッチ II を押し続けると、ワルキューレの体が光って魔法ウィンドウが表示されます。方向キーの左右で使いたい魔法を選び、スイッチ II を離せばOK。

使いたくないときは何もないウィンドウに合わせてスイッチ II を離して下さい。





# アイテム(I)



ズールの店で買えるアイテムは、武器アイテム、体力回復アイテムなど9種類。

これらのアイテムは宝箱から手に入ることもあります。



## 武器アイテム

それぞれ弾数に制限があります。



ワイドビーム  
ばつ (160発)

広い範囲のショット。威力もなかなかです。



3方向ショット  
ばつ (160発)

前方3方向に撃てるおトクな武器です。



4方向ショット  
ばつ (160発)

前後左右を同時に攻撃することができます。



貫通弾  
ばつ (128発)

敵を貫く強力弾。当たる範囲がせまいのが難点です。



誘導弾  
ばつ (160発)

敵を追いかけて飛んで行くので便利。



手投げ弾  
ばつ (62発)

爆風で敵を巻き込みます。最強の威力。



## 回復アイテム

ワルキューレの元気の素!

### ハート



体力が少し回復します。

### 魔法の素



MPを回復させる不思議な薬。

### すてきなドレス



気分転換したいならこれ。



## アイテム(II)

●ワルキューレの伝説には、他にもアイテムがいっぱい出てきます。ここでその一部を紹介しましょう。

### ゴールド

大小のコインとドル袋があり、それぞれ価値がちがいます。

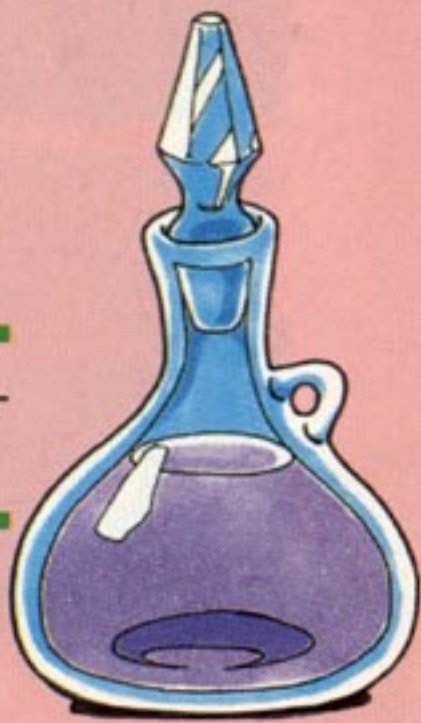


### 赤い土と?

紫の薬を作るための材料です。

### 紫の薬

マグマによるダメージを防いでくれる薬。



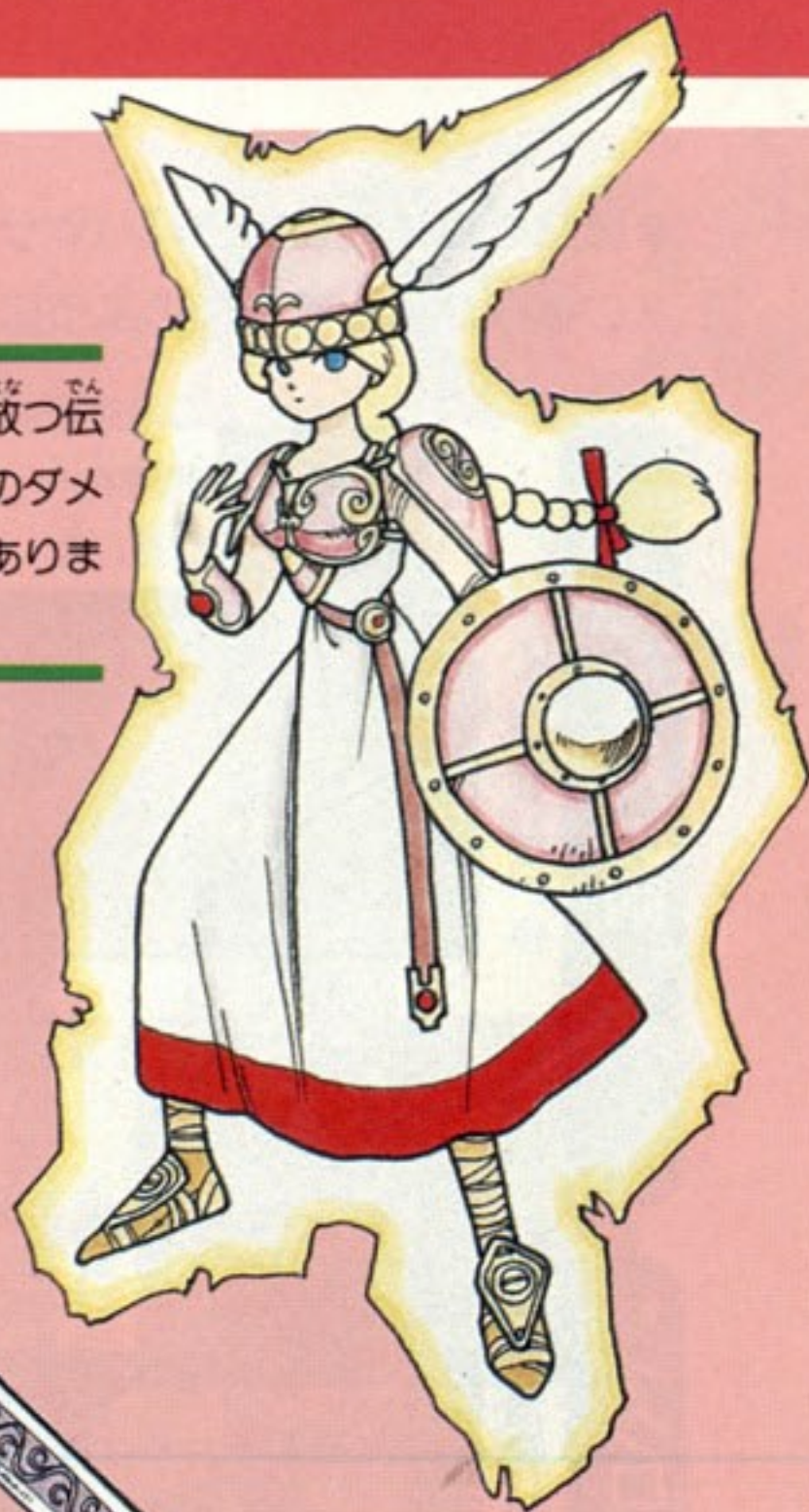
### ろうやのカギ

これで開けるものと言えば…?



### 光の鎧

まばゆい光を放つ伝説の鎧。5回分のダメージを防ぐ力があります。



### ひみつのカギ

ある場所で先に進むために手に入れなくてはなりません。



### 光の剣

最初に手に入る武器アイテムで、160発使えます。





●魔法は魔法使いのおババやサンドラから教わって覚えていきます。魔法の種類によって、次のように効果や消費MPがいろいろです。

分身の術

消費MP ●



ふたり ぶんしん きょうりょく  
2人に分身して強力な  
たま はつしや  
弾を発射します。



サイクロンの術

消費MP ●



こうねつ うずま はつせい がめんない てき  
高熱の渦巻きを発生させ、画面内の敵  
ぜんいん  
全員にダメージを与えます。

BIGの術

消費MP ●●



もとの大きさにもどってしまいますよ。

きょだい化してジャンプで地震を起こ  
せませす。一定時間効き  
ますが、高い所から落ちてダメージを受け  
たりすると、



竜巻の術

消費MP ●●



たつまきをまとい、体当たりで敵を倒す魔法。一定時間どんな攻撃を受けても平気です。

カメレオンの術

消費MP ●



がめんない てき よわ  
画面内の敵を弱いザコ  
てき  
敵に変えてしまいます。  
(ボスには効きません)。

ラウンド  
R6 さいはての村



# カブチの 伝説

ぜんたい  
全体マップ

ラウンド  
R5 氷の迷宮

ラウンド  
R4 黄金の城跡



ラウンド  
R3 マグマの洞窟



ラウンド  
R2 炎の大地



ラウンド  
R1 サンドランド

