



NB92006

 **Nichibutsu**
日本物産株式会社

本社 / 大阪市北区天神橋1丁目12番9号
ユーザーサポート (06)353-5353
月~金: AM9:00~12:00・PM1:00~6:00

videogameden

HE
system
PC Engine



 **Nichibutsu**
c 1992 Nihon Bussan Co., Ltd.

HuCARD

このたびは、ニチブツのHuCARD、「テラクレスタⅡ」を

お買い上げいただき、誠にありがとうございました。

ご使用の前に、取扱い方、使用上の注意等、この「取扱説明書」をよくお読みいただき、正しい使用方法でご愛用ください。なお、この「取扱説明書」は大切に保管してください。

1 精密機器ですので、極端な温度・湿度条件下での使用や保管、および強いショックを避けてください。また、カードを無理に折り曲げたりしないでください。



2 端子部に触れたり、水にぬらす等して汚さないでください。故障の原因となります。



3 端子部が、もし汚れたときは、やわらかいガーゼ、またはエチルアルコール（消毒用アルコール）を染み込ませたガーゼで軽くふいてください。

4 テレビ画面からは、できるだけ離れて（2メートル程度）プレイしてください。



5 長時間プレイする場合は、健康のため、1時間ごとに5～10分の小休止をとってください。

※リセット方法

ゲーム中にRUNボタンを押しながらSELECTボタンを押すと、ゲームを最初からやりなおすことができます。

HuCARDはHE専用せんようのゲームカードです。

※品質には万全を期していますが、万一製品に当社の責任による不都合がありました場合、新しい製品とお取りかえいたします。それ以外の責任はご容赦ください。※このソフトを当社に無断で複製すること、及び賃貸業に使用することを禁じます。

テラクレスタⅡ



マンドラーの逆襲ぎやくしゅう

このソフトは、ゲームセンターで大ヒットした「テラクレスタ」をPCエンジン用にアレンジグレードアップしたものです。全6ステージに及ぶ最強のテラクレスタの世界をお楽しみ下さい。

ストーリー

宇宙世紀0092年、宇宙魔王マンドラーを倒し再び平和を取り戻した地球は、今までにない隆盛を極めていた。だが、それを待っていたかのように、宇宙暗黒組織ゾファーと名乗る侵略者が襲いかかってきたのだ。

彼らは全宇宙侵略を企む謎の組織で、その強力な兵器は地球連邦軍を圧倒した。全滅寸前となった地球連邦は、やむなく新兵器を収めたパーツ・カプセルを地上に残し、開発途中であった最新鋭戦闘機ウィングギャリバーⅡと共に地下へと移る。そこで、かつてマンドラー軍を撃退した地球奪回組織「テラクレスタ」を再結成したのだった。

しかし、反撃の機会を伺っていたテラクレスタに、思わぬ情報が入った。あのマンドラーが復活し、侵略者ゾファーを操っていると言うのだ。

ウィングギャリバーⅡは、新しいフォーメーション・システムを搭載し、いよいよ発進準備に入った。はたして、マンドラーの逆襲を粉砕することができるのであろうか。



タイトル画面でRUNボタンを押すと、モード選択のメニューが出ます。遊びたいモードを選んでボタンを押して下さい。

●NORMAL (ノーマルモード)

侵略者ゾファーを相手に、全6ステージを戦い抜くモードです。エンディングを目指せ!

●2MINUTES・5MINUTES (2分・5分モード)

2分又は5分以内のスコアを競うモードです。ゲーム大会で使用されます。

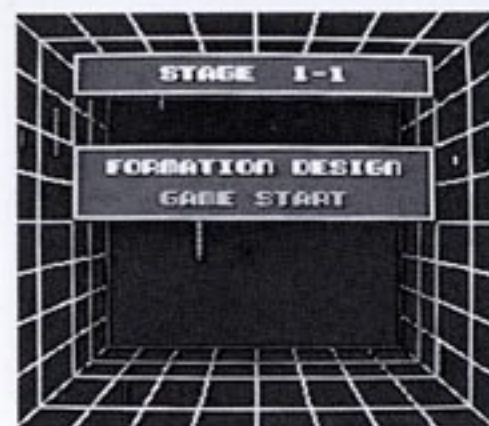
●SOUND (サウンドモード)

ゲーム中のすべてのBGMと効果音 (SE) を聴くことができます。

●SCORE (スコア)

各モードのハイスコアが表示されます。これは、電源を切るまで記録されています。

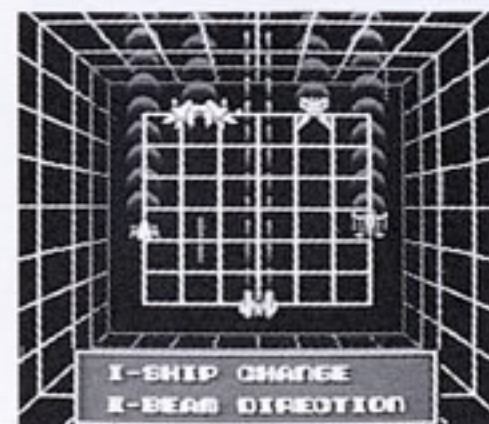
各フォーメーションパターンを好きな形に変更できます。



ゲームをスタートさせると、ステージセレクト画面になります。ここで“FORMATION DESIGN”を選んで①ボタンを押して下さい。



この画面で、どのフォーメーションをデザインするかを決めて下さい。方向キーの上下で選んで①ボタンで決定です。“EXIT”で前の画面に戻ります。



現在、点滅しているパーツをデザインすることができます。①ボタンをおすごとに1～5号機の順にチェンジし、②ボタンでビームの方向を変えます。RUNボタンで前の画面に戻ります。

じ き ほうこう いどう
自機を8方向に移動
させます。

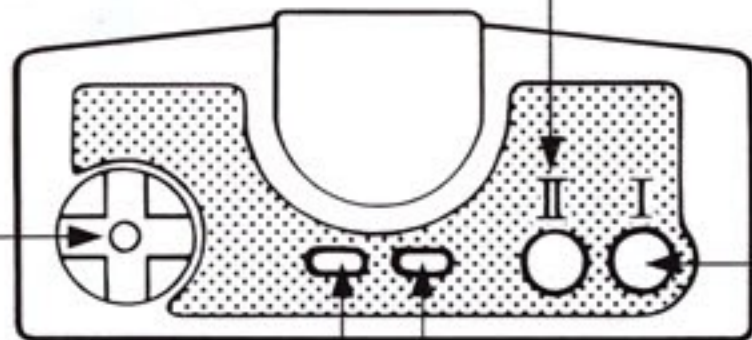
ほうこう
方向キー

たま はっしや
弾を発射します。

①ボタン

フォーメーションを
おこな
行います。

①ボタン



SELECTボタン

じ き だんかい へん か
自機のスPEEDを4段階に変化
させます。

スピードを変え
る時に出る炎で
敵を倒す事がで
きます。

RUNボタン

スタート又はポーズ

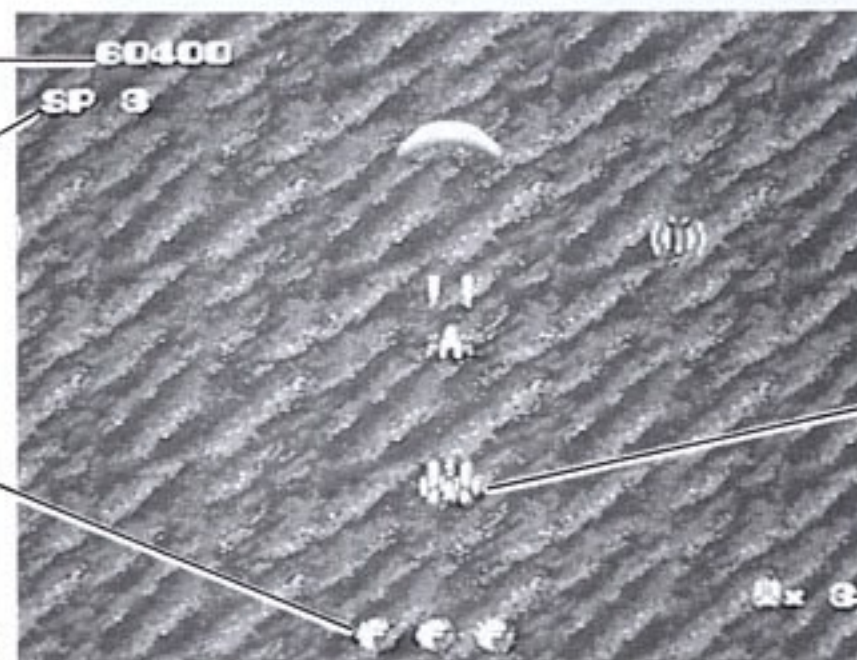
RUNボタンを押しながらSELECTボ
タンを押すとゲームが最初からやりなおす
ことができます。

スコア

自機のスPEED

ⓕマーク

フォーメーションで
きる回数かいすうを示しめします。



自機

残機数

コンティニュー



残念ながら自機が全滅すると、ゲームオーバーです。
その後、コンティニュー画面になるので“CONTINUE”を選んでボタンを押して下さい。

ステージセレクト画面で、今までに行ったステージな
らどこからでも始める事ができます。方向キーの左右
でステージを選んで下さい。



パワーアップ



ぜんぼう なが 前方から流れてくる“パーツカプセル”
は かい 破壊すると、色々 いろいろ なパワーアップパー
ツ しゅつげん が出現します。



2号機
合体すると、前方に2発
のレーザーを発射できる。



Fカプセル
フォーメーション回数が
1つ増える。



3号機
合体すると後方にノーマ
ル弾を発射できる。



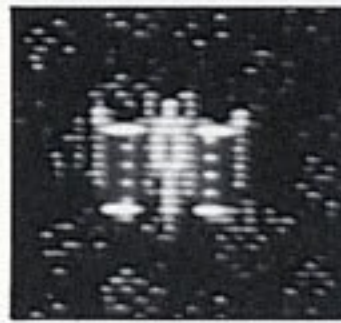
Fカプセル (赤点滅)
これを取った後1回だけ
ファイヤーフォーメーシ
ョンができる。



4号機
合体すると前方に強力な
貫通弾を発射できる。



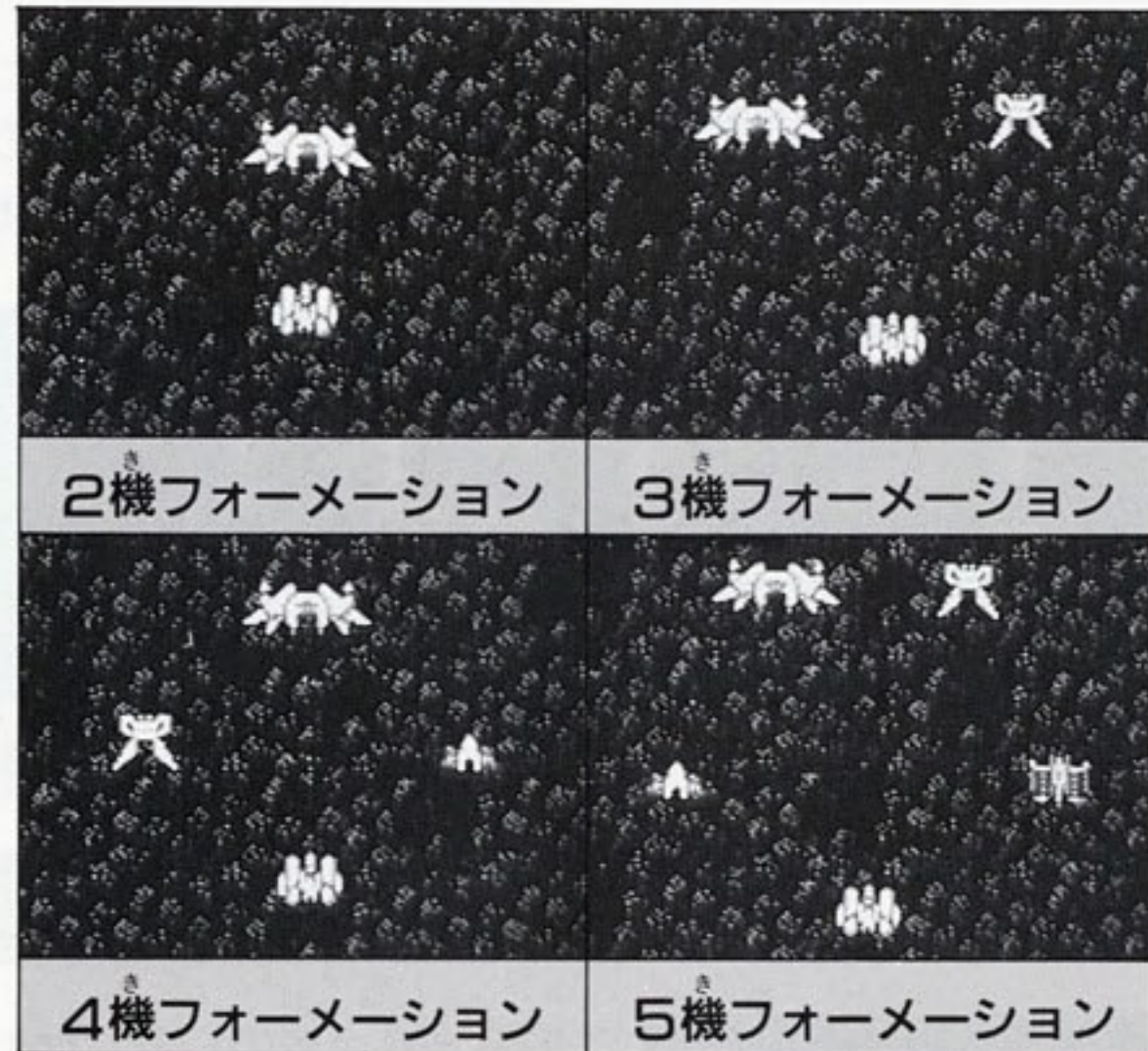
2~5号機の4つ
のパーツと合体した
直後10秒間だ
け無敵の火の鳥に
変身する!



5号機
合体すると後方にバリア
ーを張る事ができる。

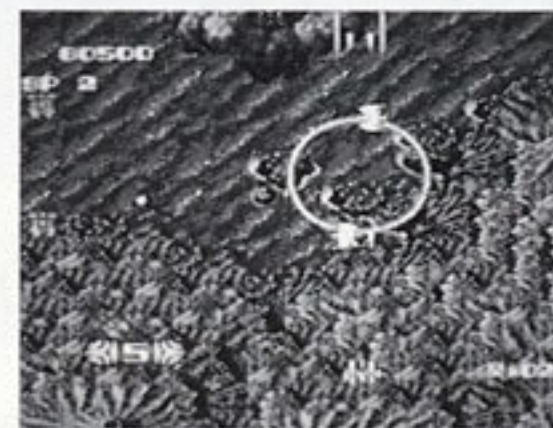
フォーメーション攻撃 こうげき

フォーメーション攻撃と
は合体している味方パー
ツを分離させ、広範囲に
強力な弾を発射する攻撃
法です。分離したパーツ
は10秒たつと元に戻り
ます。1回のフォーメー
ションにFマーク1つを
使用します。



フォーメーション・シュート

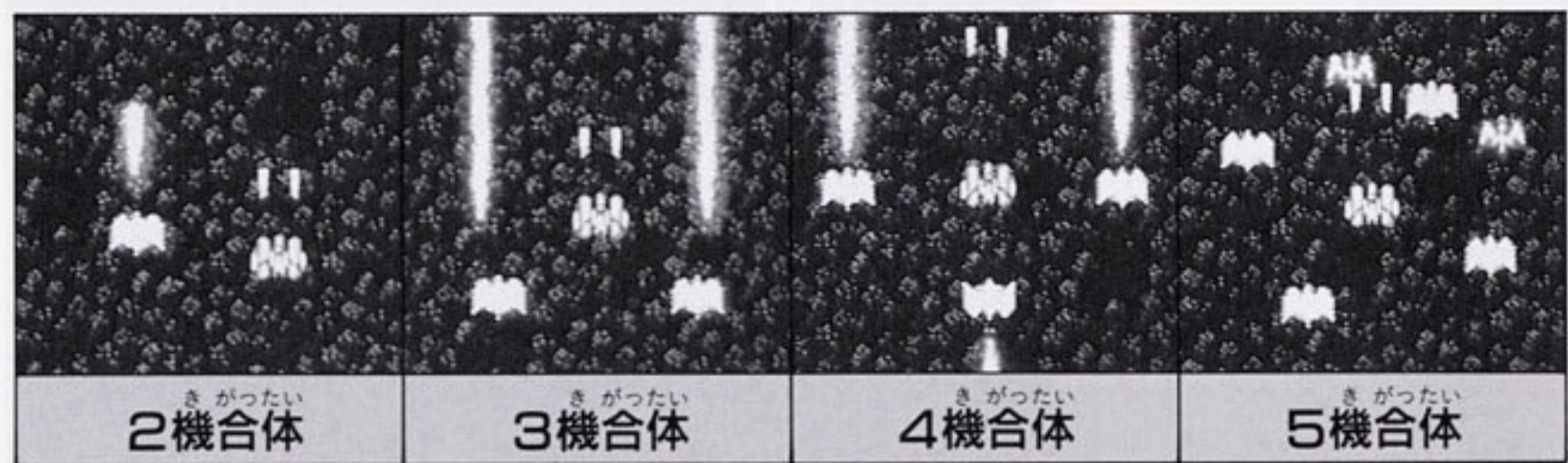
これは、合体している味方パーツをリング状の弾と
して発射する攻撃です。
Fマークが無くなった時に①ボタンを押すと発射さ
れます。



ファイヤー・フォーメーション攻撃 こうげき



味方パーツが小さな火の鳥となり敵を倒します。赤点滅の①カプセルを取った後の最初の1回目ファイヤーフォーメーションになります。



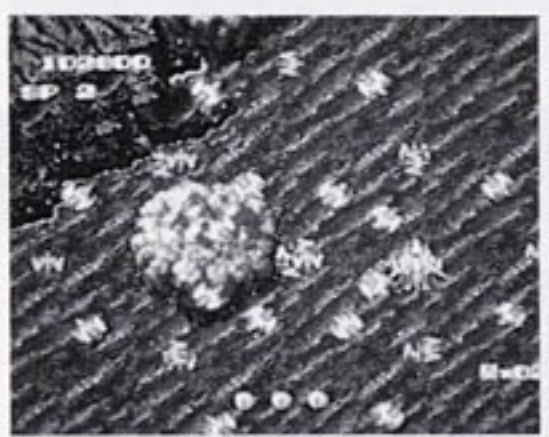
2機合体

3機合体

4機合体

5機合体

①マークが3つある時 とき



この時、赤点滅の①カプセルを取ると画面中の敵にダメージを与えるF・R・B（フェニックスローリングボンバー）が発射されます。

この時、普通の①カプセルを取ると1万点ボーナスが入ります。



攻略テクニック こうりやく

- **必殺！1秒間の無敵**
自機（ウイングギャリバーⅡ）は、分離、合体の直後約1秒間だけ無敵状態になっています。これを利用すれば、敵や弾に当たりそうになった時、危機を脱出する事ができる。
- **高得点を狙うには……**
パーツカプセル等の破片を敵に当てると、1万点ボーナスが入ります。タイミングよく破壊してハイスコアを目指そう！
- **フォーメーションデザインを使おう！**
フォーメーションは普通に使っても強力な攻撃ですが、各面の敵の動きに合わせてデザインすれば、より効果的な攻略を行う事ができます。

