

31K 3/25 MI



本 社 〒062 札幌市豊平区平岸3条5丁目1番18号ハドソンビル TEL.011-841-4622  
東京支社 〒162 東京都新宿区市谷田町3丁目1番1号ハドソンビル TEL.03-260-4622  
営 業 所 札幌, 東北, 名古屋, 大阪, 福岡

HuCARD はハドソンの商標です

HE  
system  
PC Engine

Vol.9  
©1988 HUDSON SOFT  
LICENSED FROM  
IREM CORP.



# R-TYPE™ II



HuCARD

このたびは、ハドソンのHuCARD、「R-TYPE/II」を  
お買い上げいただき、誠にありがとうございました。

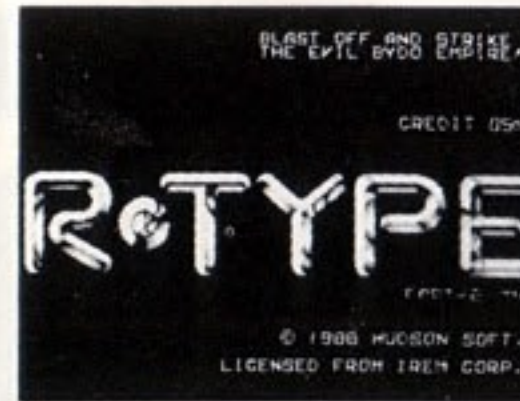
ご使用の前に、取扱方、使用上の注意等、この「取扱説明書」  
をよくお読みいただき、正しい使用法でご愛用ください。なお、この  
「取扱説明書」は大切に保管してください。

- 1 精密機器ですので、極端な温度・湿度条件下での使用や保管、および強いショックを避けてください。また、カードを無理に折り曲げたりもしないでください。
- 2 端子部に触れたり、水にぬらす等して汚さないでください。故障の原因となります。
- 3 シンナー、ペンジン等の揮発油でふかないでください。
- 4 テレビ画面からは、できるだけ離れて(2メートル程度)プレイしてください。
- 5 長時間プレイする場合は、健康のため、1時間ごとに5~10分の小休止をとってください。



**HuCARD** は **H-E** 専用のゲームカードです。

※品質には万全を期していますが、万一製品に当社の責任による不都合がありました場合、新しい製品とお取りかえいたします。それ以外の責任はご容赦ください。※このソフトを当社に無断で複製すること、及び賃借業に使用することを禁じます。



より壮絶な戦いへ! 異次元シューティング完結編

「R-TYPE II」は、人気の異次元シューティングゲーム「R-TYPE I」の続編です。巨大な悪、バイド帝国を倒し、世界に平和を取りもどすことができるか? より壮絶な戦いに向けR-9は再び旅立つのだった!!

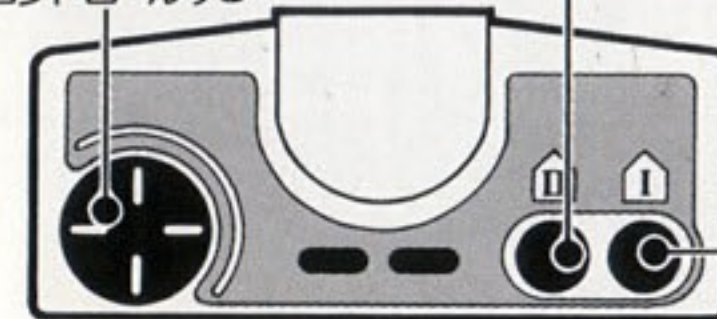
## ●コントロール方法

R-TYPEは、横スクロールのシューティングゲームで、このゲームカードには、後半4ステージ分が収められている。

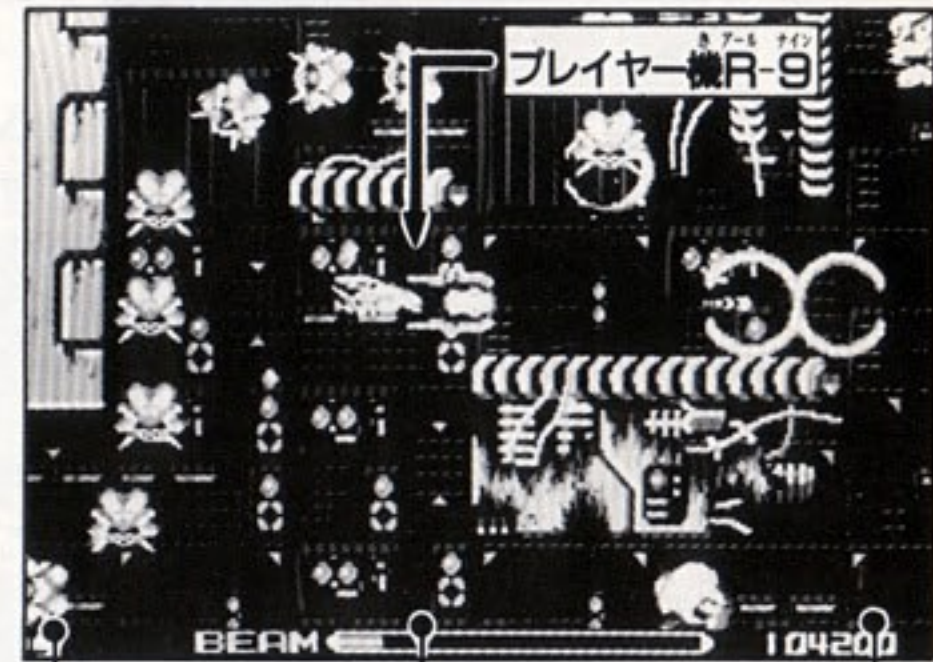
プレイヤー機の主な武器はビーム砲。ショットボタン(Ⓜボタン)を押しつづけるとエネルギーがアップし、強力な波動砲を发射することもできる(エネルギーは、画面下のビームゲージに表示される)。



R-9の動きを  
コントロールする



ショットボタン  
フオースの合体と分離時に使用する



プレイヤーの残り数 ビームゲージ スコア

## コンティニューのしかた



ゲームオーバー後、カウント画面(左の写)が表示されている間にランボタンを押せばOK。ただしコンティニューは4回まで。

# ●プレイヤー機のパワーアップについて

## POWアーマーを倒してユニットを取れ



POWアーマーを倒すと、6種類のユニットが出現。これらを取ると、R-9は右の表のようにパワーアップする。

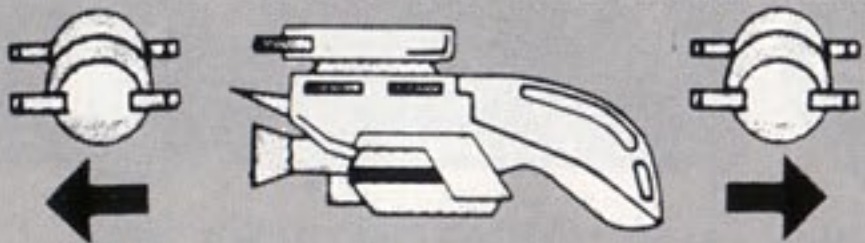
レーザーユニットを取ると、フォースと呼ばれる武器が登場する。

POWアーマーが持つユニット

	反射レーザーユニット 反射レーザーが撃てるようになる(ユニットの色は青)。
	対空レーザーユニット 対空レーザーが撃てるようになる(ユニットの色は赤)。
	対地レーザーユニット 対地レーザーが撃てるようになる(ユニットの色は黄)。
	ミサイルユニット 自動追尾ミサイルが発射できるようになる。
	スピードユニット 取るたびに、プレイヤー機のスピードがアップする。
	ビット プレイヤー機のまわりにつき、援護してくれる。

## フォースの特徴

フォースは無敵で、プレイヤー機と前後に合体させることもできる(合体時に①ボタンを押すと分離、分離時に①ボタンを押すと合体する)。フォース自体を敵にぶつけ、撃破する攻撃法もある。



## パスワードについて

Ⅰのクリア時に出たパスワードを入力すると、そのときの装備とスコアそのままⅡをスタートOK。また、Ⅱクリア後のパスワードをⅠに入力すると、2週目にチャレンジできる。パスワード入力画面は、セレクトボタンを押しながらランボタンを押せば、呼び出せるぞ。

ENTER MISSION CODE  
COR-1988-04

方向キーの左右で文字を選び①ボタンで決定(①ボタンは取り消し)。

# HOW TO POWER UP YOUR SHIP

## フォースの成長と変化

### ユニット1個のとき



### ユニット2個のとき



### ユニット3個以上のとき



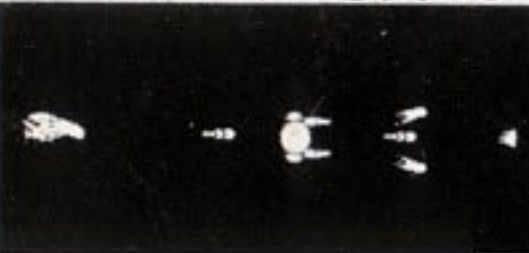
レーザーユニットを取りつづけると、フォースは左のように成長。

ユニット2個以上の合体時には、レーザーの発射が可能になる。

レーザーはユニットを取ることで変化するため、ステージや敵の種類に合わせて、使い分けるといいぞ。

## 分離時の攻撃パターンの変化

フォースが成長すると、分離したときの攻撃力もアップ。下の写真のように強力になる。



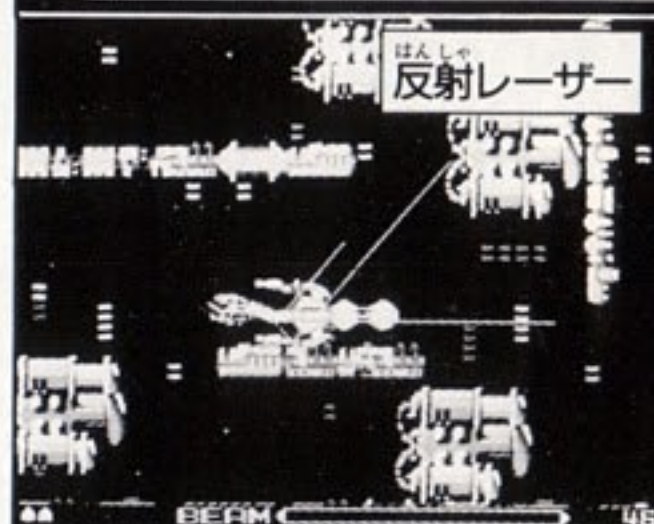
### ←ユニット2個のとき

フォースから前ななめ2方向にビームが出る。

### ユニット3個以上のとき▶

前ななめ2方向+上下2方向、計4方向に発射。

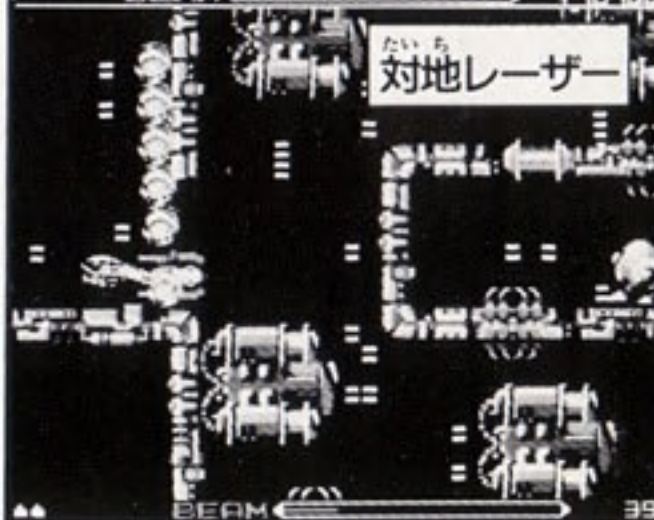
## 各レーザーの特徴



障害物に当たると反射する。万能タイプのレーザー。



もつとも破壊力のあるレーザー。一直線に進む。



上下に出るレーザー。洞窟状のステージなどで有効。

# ●敵キャラクター紹介



▲ボルト1500点  
動く障害物。攻撃はしてこないが、こわれにくい。



▶ピスタフ500点  
放物線状にミサイルを撃つ。



▶ウィン 撃破不可  
画面のはしからはしへ動きまわる。よく見てかわすしかない。



◀ソナー400点  
地中から出現し、タマを撃ってくる。



▶ニュート300点  
壁に沿って移動し、タマを発射する。



▼ジータ800点  
レーザーを次々に発射する。

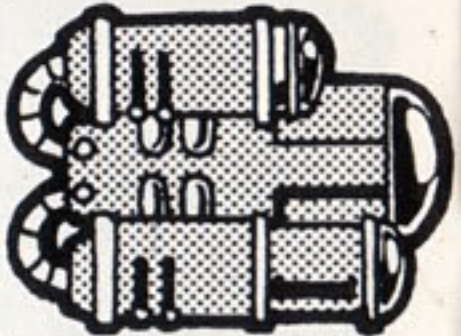


▲ピンク200点  
床に沿って移動し、ときおりタマを出す。

▶ミッド400点  
レーザー光線を次々に発射してくる。



▼パスア300点  
しつこく追いかけてくる敵。



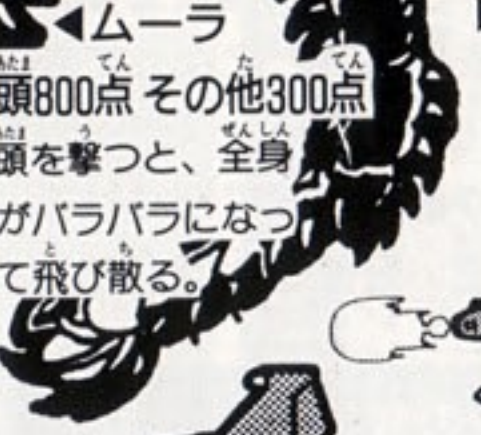
▲ドップ1000点  
ピンクに光る窓の部分が弱点。



▶キャンサー300点  
高さを合わせながら迫ってくる。



◀スキャント500点  
波動砲を発射する。



◀ムーラ  
頭800点 その他300点  
頭を撃つと、全身がバラバラになって飛び散る。



▶パタパタ200点  
集団で攻撃をしかけてくる。



◀バグ200点  
編隊で飛行し、タマを多量に撃ってくる。



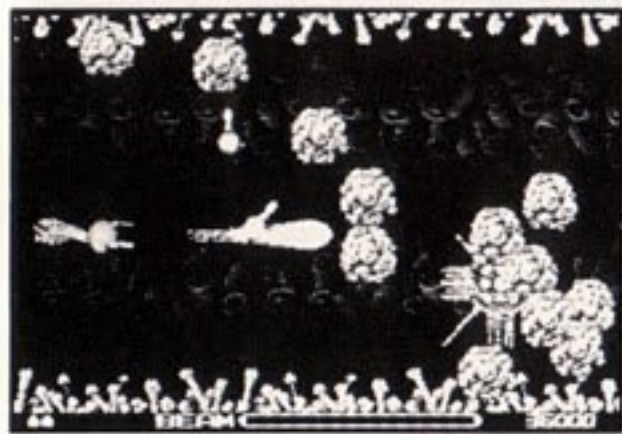
▶ミックン200点  
上下の壁から出現する。

▶ファット200点  
右から左へ一直線に突進する。



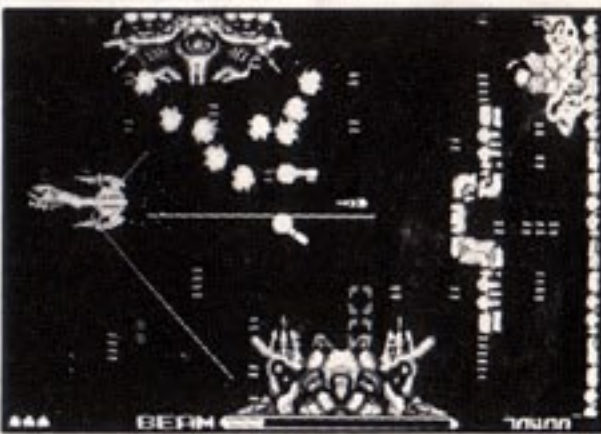
# ALL ABOUT BYDO'S CHARACTERS

## ベルメイト 2000点



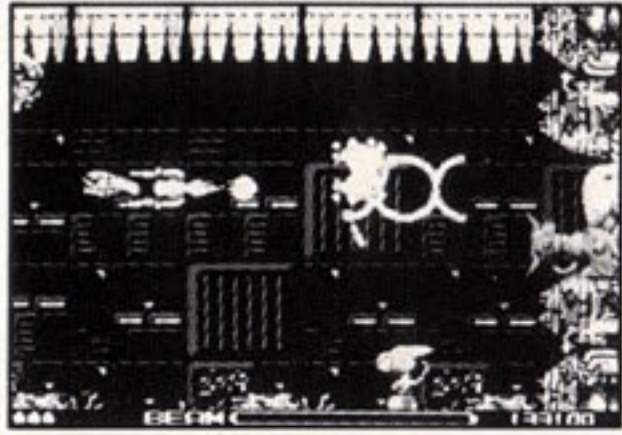
多数のタコ(300点)がまわりをガードしている。中央の赤く光っている部分を狙ってビームを撃て。

## ヤジュー 1万点



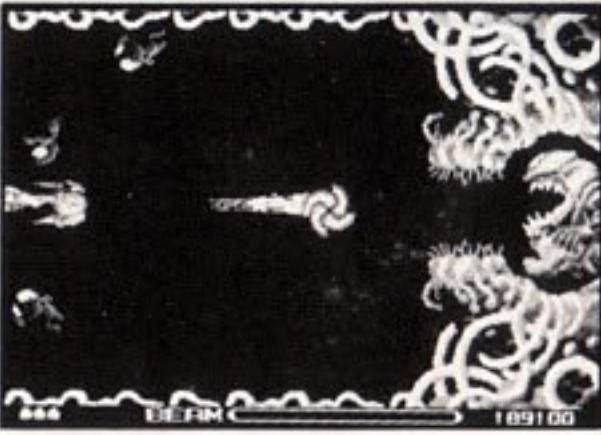
PCエンジン版のオリジナルキャラ。右はしのキヤラが本体で、他の2体は護衛キャラ。弱点は眼。

## ブロンク 0点



青白く光る窓の部分が弱点。上から降ってくるゴミに注意しながら狙え！秘密の得点もあるらしい。

## バイド 1万5000点



バイド帝国のボス。正確な倒し方は秘密。ヒントとしては、フォースの利用法がカギになるぞ。

### 攻略法

#### プレイヤー機のロケーションに注意

クリアの最大のポイントは、プレイヤー機のロケーション(位置)。どこにいれば安全か、いろんな場所で試してみよう(プレイヤー機のパワーアップ状態によっても、安全なポイントは変わるよ)。  
必ず、安全なルートが見つかるはずだ。