

PC  
Engine

namcot

# おぼろ ちやま くん



## 「遊び」をフリエイトする 株式会社 ナムコ

〒146 東京都大田区矢口2-1-21 ナムコット係 ☎03(3756)7651  
●故障等のお問い合わせは、お買い求めのお店、もしくは下記まで

(株)ナムコ・サービスセンター  
〒222 神奈川県横浜市港北区榎町2-1-60 ☎横浜045(542)8761

株式会社 **パック・イン・ビデオ**

〒104 東京都中央区銀座6-13-16 銀座ウォールビル6F

●本商品の輸出、使用営業及び賃貸を禁じます。

videogameden

©小林よしのり・小学館・テレビ朝日 ©PACK-IN-VIDEO

HuCARD



このたびは、ナムコットのPCエンジン用ROMカード「おぼっちゃんくん」をお求めいただきまして、まことにありがとうございます。  
プレイする前に、この取扱説明書をお読みいただきますと、よりいっそう楽しく遊ぶことができます。

## 使用上の注意

- カードを交換するときは、必ず電源を切ってから行って下さい。
- 精密機器ですので、極端な温度条件下での使用や保管、強いショック等は避けて下さい。またカードを無理に折り曲げたりしないで下さい。
- 端子部に触れたり、水にぬらしたりしないで下さい。故障の原因となります。
- 端子部がもし汚れたときは、やわらかいガーゼ、またはエチルアルコール（消毒用アルコール）を染みこませたガーゼで軽くふいて下さい。

# おぼっちゃんくん



# 1 ストーリー

## 突如、出現した亀の甲型の山!

富士チャマーハイランドの真下から、亀の甲型の山が出現した。その山は、御坊家の先祖、「ちゃまとたける」のお墓、「茶魔 亀の甲古墳」だった。



「茶魔 亀の甲古墳」は古代のカラクリにより、古墳に何者かが侵入した時、地上にあらわれる仕組みになっていたのだ!

## 古墳を守るぶあい!

茶魔のお父ちゃまはさっそく、軍隊に出動を要請した。

茶魔：「ちょっと、まっほっくり! ほっくんにまかせてくりっ。御坊家の墓を荒らす奴を捕えてくるぶあい!」

お父ちゃま：「なんと、ちゃま! おまえが

いってくれるというのか。ちゃーまーつ、おまえは、なんてかしこいんだ〜! よーし、ちゃまよ、いくのだっ! いってみごとに御先祖様の墓を守りぬくのだっ!!」

茶魔：「柿野くんや沙麻代ちゃんたちもさそうぶあい。へきやーしゅ! ほっくんががんばりマッスル!!」

こうして、茶魔たちは「茶魔 亀の甲古墳」にむかった。

## 友だちんこがさらわれた!

だが、途中で何者かに、柿野くんや沙麻代ちゃんたちがさらわれてしまった。

はたして、茶魔は大切な友だちんこを助け出し、御先祖のお墓を守ることができるのだろうか!

そして、お墓に侵入した者の正体は一体、何者なのか!!



## 2 ゲーム内容

御坊茶魔くんを操作して、敵を倒しながら先へ進んで下さい。全部で17ステージあり、全体は4つのラウンドに分かれています。各ラウンドの最後には、敵のボスが待ちかまえています。

### 水中や雲の上を進んでいくぶあい

各ステージは、遊園地や洞窟など、いろいろな地形になっています。水の中では①ボタンの連射で泳いで移動できます。地形の中で、地面のない所がありますが、そこへ落ちると1人ミスになります。



### ステージセレクトがあるぶあい!

茶魔が、すべていなくなるとゲームオーバーですが、スタート画面でステージセレクトを選べると、ゲームオーバーになったラウンドからプレイできます。



### 茶魔語がいっぱいでしゅ!

ゲームの最中に、特定のアイテムをとったり、特定の行動をすると、茶魔が、茶魔語ポーズをします。また、敵の攻撃に当たってミスした時には、3種類の茶魔語ポーズが用意されています。

なんて骨体!



オーマイガツチヨ

オーがしましゅ

### お助け軍団も登場ぶあい!

特定のアイテムを取ると、お父ちゃまや身我割なりたか成高さんなどが、茶魔のことを助けにきてくれます。



### 画面のみかた



スコア

残機数

いたらきの数

# 3 基本操作

茶魔の操作は、パッドで行います。ラウンドの地形によって、操作方法が異なります。セレクトスイッチとランスイッチを同時に押すと、リセットすることができます。



## パッドの使い方

### ■方向キー(上)

まんでしゅ  
じしんまん



茶魔語ポーズの「じしんまんまん」をします。

▶ 亀石の上で押すと



茶魔語ポーズが変わり、画面上の特定のアイテムを変化させます。

〜してもらえんか

### ■セレクトスイッチ

これを押しながらランボタンでリセット。

### ■ランスイッチ

ゲームスタートと一時停止に使用します。



### ■方向キー(左)(右)

茶魔を左右に移動させる時に使います。

▶ スイッチIIを押しながら方向キー左右を押すと

茶魔語ポーズ。動きが少し遅くなります。



ひんばひん  
ひんばひん

### ■スイッチII

さいなラッキョ



ラッキョで敵を攻撃します。4段階にパワーアップします。

### ■スイッチI

地上では、ジャンプ。水中では、連射すると、泳ぎながら移動できます。

### ■方向キー(下)

こんにちわわ



茶魔語ポーズの「こんにちわわ」をします。移動もできます。

### ■スイッチI+スイッチII

茶魔語ポーズの「ぶれいもも」をしながら、ハイジャンプします。



ぶれいもも



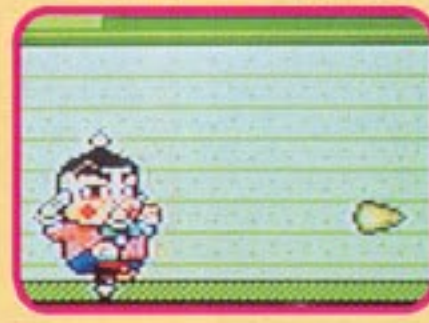
## 敵の倒しかた

### 踏みつけ攻撃!



ジャンプして、敵を踏みつけるとやっつけられます。

### ラッキョ攻撃!



ラッキョを撃つて、敵に当たれば、敵をやっつけられます。

# 4 アイテム(I)



## お助け軍団を呼ぶアイテムぶあい!

特定のアイテムをとると、茶魔を助けてくれるお助け軍団が登場します。アイテムの出し方は、下の「アイテムの出し方」で確認して下さい。

### ■アイテムの出し方

亀石の上で、方向キーの上を押すと、茶魔語ポーズが「～してもら演歌」になり、画面上の特定のアイテムを別のアイテムに変化させます。



赤いカメマークで  
身我割成高さん



前方からの敵の攻撃を防いでくれます。



青いカメマークはこわがりータ



後ろから、敵をフライパンで攻撃してくれます。

クリコロまんでお父ちゃま出動



一定時間、お父ちゃまの乗った武装ヘリが援護してくれます。



緑のカメでピエールにのる



ピエールに乗っている間(一定時間)は無敵状態になります。



湯のみで通掛聞造さんが通る



通掛聞造さんにさわると、茶魔が1人ふえます。



うんの子でフンフンを呼ぼう



画面上の敵を全滅させてくれます。



# ■アイテム(II)

## パワーアップしたり、得点になるアイテムぶあい。

空を飛べるようになったり、敵の動きを止めたりするアイテムです。フルーツは、ボーナスアイテムです。1UPアイテムもあります。



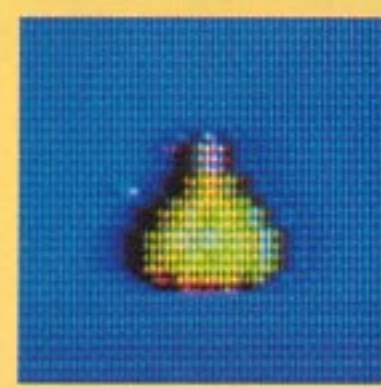
チャメックスカード

このアイテムをとったステージは、空を飛べるようになります。飛び方は、①ボタンの連射。

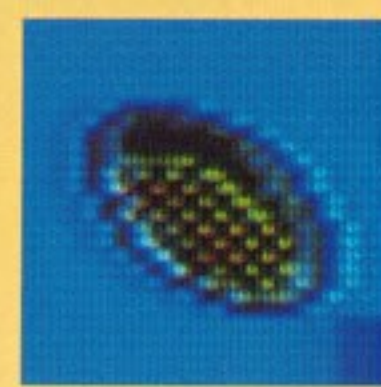


ヨーグルト

一定時間、敵を停止させます。停止している敵にさわっても、ミスにはなりません。



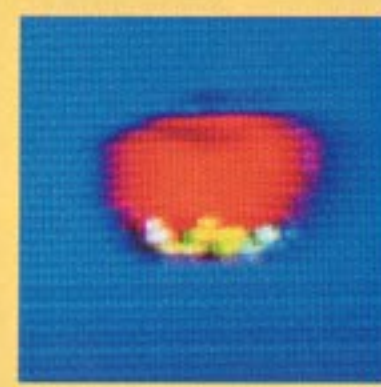
らっきよ  
射程距離が、4段階までパワーアップします。



いたらき  
20コ集めると茶魔が一人ふえる。500点



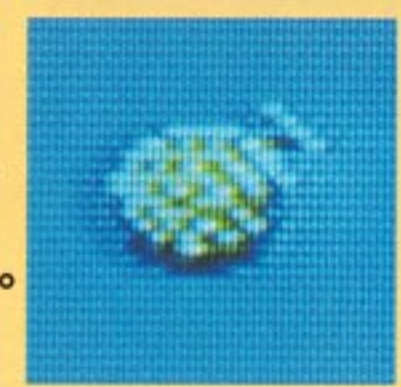
コミックアイテム  
とると1UP。どこかにかくれています。



リンゴ  
ボーナスアイテム。1000点



バナナ  
ボーナスアイテム。2000点



メロン  
ボーナスアイテム。5000点



## 5 敵キャラ紹介

各ステージのと中に出る敵は、ラッキョ1発か、踏みつけ1回で倒せますが、各ラウンドの最後に出るボスは、何回も攻撃しないと倒せません。



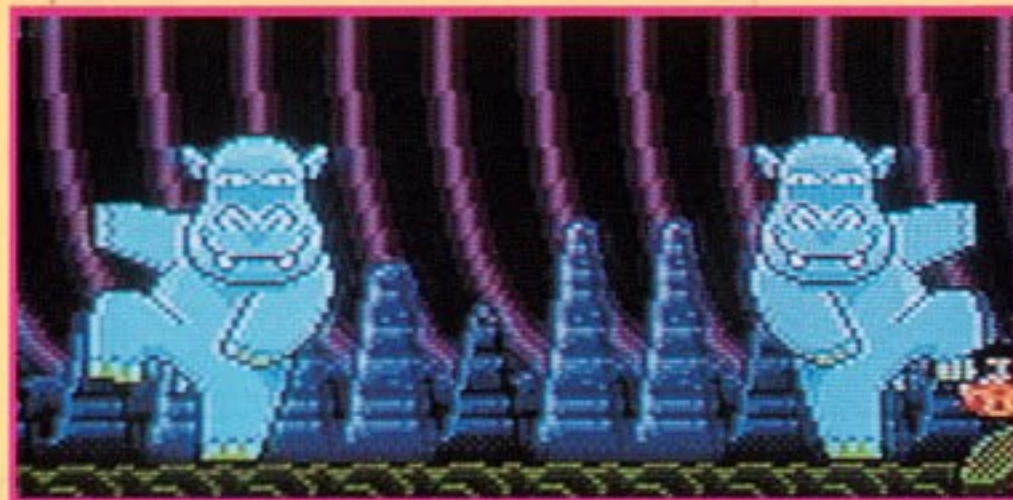
### のってマンガース

ダンスしながら、ものを投げて攻撃してくる、手強いキャラクター。



### おめでタイ

水中をゆらゆら泳いでくる。本当におめでたい奴。



### カバーダンサーズ

2ひきのカバが、左右から、茶魔に向かってせまってくる。

### どっきのわぐま

のっし、のっしと、茶魔をどつこうと、向かってくる。



### チキンブイブイ

つぼの中からあらわれて、にわとりを投げて、攻撃してくる。

### そこだかんカイ

カイの中から、真珠をはき出して、攻撃してくるリッチなキャラクター。



### くるま車エビ

胴体についた車輪で、海底を進んでくる。

