

ATLUS

株式会社アトラス ビデオゲーム事業部
〒162 東京都新宿区若宮町23-1

TE
system
PC Engine

MESOPOTAMIA



摩訶不思議
メソポタミア



ATLUS

©1991 ATLUS LTD. ALL RIGHTS RESERVED.

videogameden

HuCARD

このたびは、アトラスのHuCARD、“メソポタミア”を
お買い上げいただき、誠にありがとうございました。

ご使用の前に、この「取扱説明書」をよくお読みいただき、正しい使用法で
愛用ください。

なお、この「取扱説明書」は大切に保管してください。



アトラスゲームアドバイザー

流星野郎・相原からのメッセージ

は〜い、ボクがアトラスのゲームアドバイザー、相原だ！
これから、ボクが説明することをよ〜く読んでからゲームを楽
しんでネ！ じゃ、よろしく！！

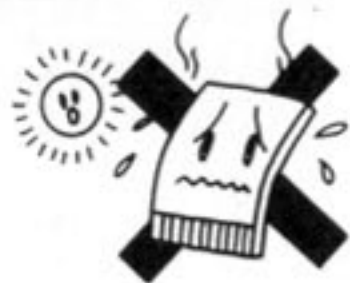
1 精密機器ですので、極端な温度・湿度条件下での使用や
保管、および強いショックを避けてください。また、カ
ードを無理に折り曲げたりもしないでください。

2 端子部に触れたり、水にぬらす等して汚さないでくださ
い。故障の原因となります。

3 端子部が、もし汚れたときは、やわらかいガーゼ、また
はエチルアルコール（消毒用アルコール）を染み込ませ
たガーゼで軽くふいてください。

4 テレビ画面からは、できるだけ離れて（2メートル程度）
プレイしてください。

5 長時間プレイする場合は、健康のため、1時間ごとに5
〜10分の小休止をとってください。



★リセット方法

ゲーム中にRUNボタンを押しながらSELECTボタンを押すと、ゲームを最初からやりなおすことができます。

HuCARD は **HE** 専用のゲームカードです。

★品質には万全を期していますが、万一製品に当社の責任による不都合がありました場合、新しい製品とお取りかえいたし
ます。それ以外の責任はご容赦ください。★このソフトを当社に無断で複製すること、及び賃貸業に使用することを禁じます。

ゲームガイド

1. ジョイパッドの使い方 P.2

2. 基本画面とルール P.3

パワーアップ P.6

流星野郎・相原が教える秘攻略法 P.8

ゲームガイド

1. ジョイパッドの使い方



- 方向キ.....自機の操作に使用します。何度も練習して、うまく使いこなせるようにしてください。
- SELECTボタン.....タイトル画面で、ゲーム中の音楽をモノラル、ステレオのどちらにするか選択します。
- ランボタン.....ゲームスタート、およびゲーム中のポーズに使用します。
- ワンボタン.....自機をジャンプさせます。また、自機が曲っている状態では、直立状態になります。
- ツーボタン.....自機のショットを発射します。



自機の形が直立状態のときに、足もとへ方向キーを入れてみよう。すると自機がしゃがみこむんだ。しゃがんでいれば、ザコやザコの弾には当たらないぜ！ うまく活用しよう！！

流星野郎・相原が
ひみつこつそり教える
秘密の
ウラ技 その1

2. 基本画面とルール

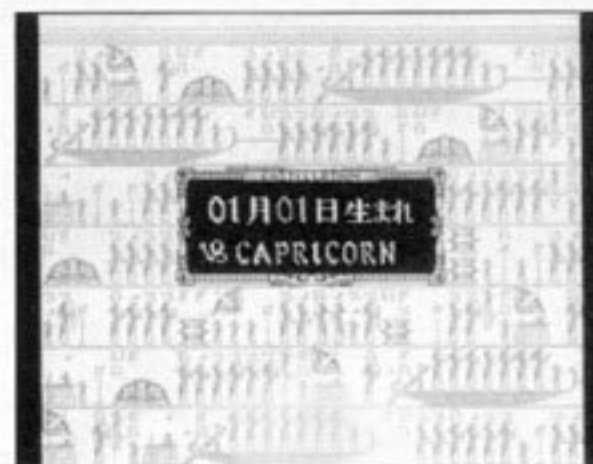
[タイトル画面]

SELECTボタンで、ゲーム中の音楽をモノラルかステレオのどちらにするか選択します。お手持ちのオーディオ機器等に合わせてご利用ください。RUNボタンでゲームスタートです。



[誕生日入力画面]

あなたの誕生日を入力してください。(年号はありません) 画面下にあなたの誕生日に応じた星座が表示されます。方向キーの上下で月および日を選択します。ワンボタンで決定、ツーボタンでキャンセルできます。

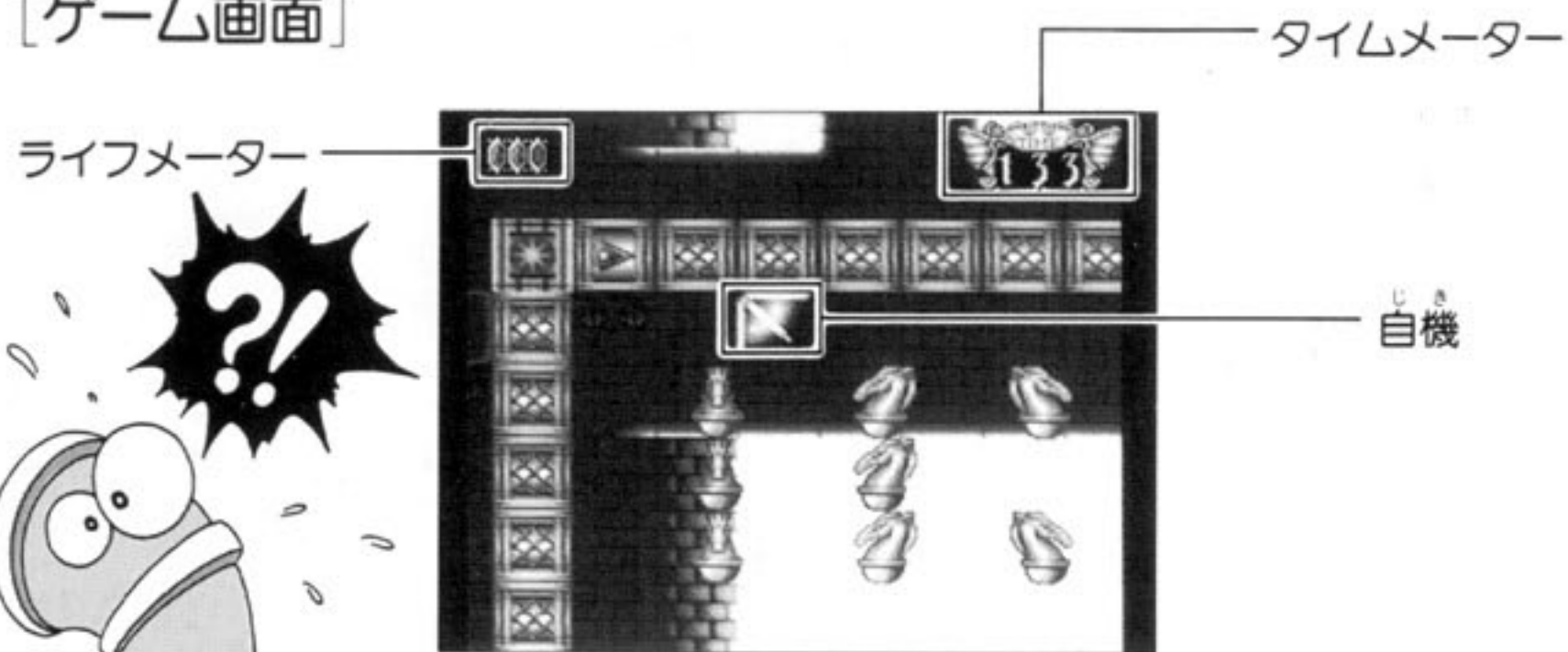


この入力された誕生日には、ある秘密が隠されているんだ。その秘密とは……やってみてのお楽しみ！！

流星野郎・相原が
ひみつこつそり教える
秘密の
ウラ技 その2

ゲームガイド

[ゲーム画面]



ライフメーター.....自機がダメージを受けるごとにライフメーターの赤い部分が黒くなり、すべて黒くなったとき自機のストックを1機失います。ゲームスタート時、ライフメーターは3つになっていますが、ライフメーターのアイテムを取ることによって、最大8つまで増やすことができます。

タイマー.....タイムが残り60になると、画面中央に残り時間が少ないことを知らせる警告が出て、BGMも変化します。そしてタイムが0になると、自機のストックを1つ失いますので注意してください。

自機.....自機のストックはゲームスタート時、3機ですが、1UPアイテムを取ることによってストックを増やすことができます。また、自機のストック数は、プレイヤーが自機のストックを1機失い、再登場するときに表示されます。



[ゲームオーバー画面]

自機のストックが0になるとゲームオーバーになります。画面上にコンティニュー用のカーソルが出ますので、コンティニューしたいときは「YES」、しないなら「NO」を選択してRUNボタンを押してください。コンティニューは、その面のスタート地点からになります。



*コンティニューの回数に制限はありません。



パワーアップ

ザコキャラを倒すと、アイテムが出現することがあります。



反射ショット

自機の斜め方向のショットが反射します。弾は数回反射すると消えます。



3方向ショット

自機の砲門が3つに増えます。



無敵

自機が白く光り、数秒間無敵状態になります。



スピードアップ

自機の移動スピードがアップします。



ライフメーター

自機のライフメーターの容量が1つ増えます(メーターの最大は8つまで)。また、ライフメーター自体も満タンになります。



ライフ

自機のライフメーターを満タンにします。



パニック

唯一、取ってはいけないアイテム。取ると数秒間、方向キーの入力が上⇕下、左⇕右と逆になってしまいます。



ワンナップ 1UP

自機のストックが1機増えます。必ず取ろう!

流星野郎・相原が教える秘攻略法



ボクが1~3ステージ
までの攻略法を、
こっそり教えよう!!

STAGE 1

ボス エアリーズ BOSS: ARIES

このステージは、ボスのところに行くのはとても簡単だ。しかし、すぐにボスのところに行くのはとても危険!!

まずはタイムのゆるすかぎりザコをやっつけて、アイテムをかせごう。また、ボスのARIESは画面の左右にある2つのブロックの上にはいれれば、ぶつかってくることはない。

あとは、ヤツの出す弾に注意すればOKさ!

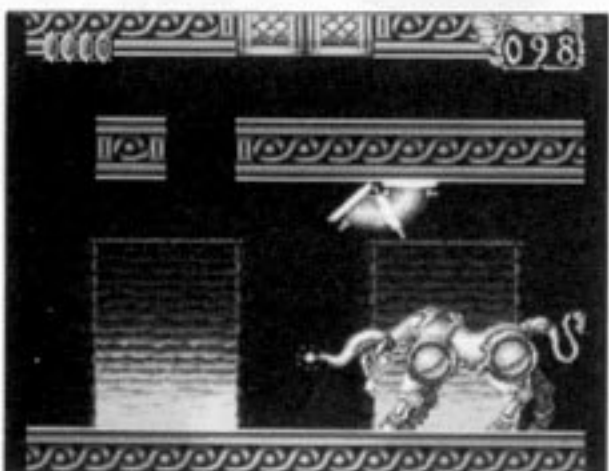


STAGE 2

ボス トーラス BOSS: TAURUS

このステージは、スタート地点がたてにのびているブロックを左から行くか、右から行くかが決め手となる。

基本的には左から行ったほうが早くボスの部屋にたどり着けるが、自機のライフが少ないか、あるいは



ショットが一方方向だったり、反射ショットを取っていない時は、右から行ってアイテムをかせぐのもいいだろう。

また、ボスのTAURUSのカベ体当り攻撃による岩石落としに注意しよう。

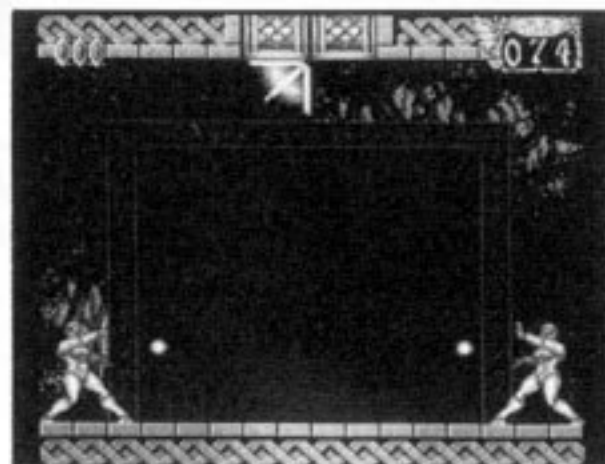


STAGE 3

ボス ジェミニ BOSS: GEMINI

この面はとても複雑に入り組んでいて、迷いやすい。ボスの部屋に行くルートを早く覚えよう。

また、この面のボスは片方をやっつけると、もう片方の攻撃が激しくなるので、両方とも平均的にダメージを与えるのがいいだろう。



このあとの面については、ボクからのコメントは伏せておく。キミ自身で攻略法を見いだしてくれ!!

また、アトラスではゲーム内容に関する質問には、残念ながら答えられないんだ。もちろん友だちに聞いたり、教えたりもしてはいけないよ。ボクあてのファンレター、まってるよ! どしどし送ってね!

じゃ~ね~!!

流星野郎・相原