

ゼッタイ もらえる プレゼント

「桃伝ターボ」「桃太郎活劇」「桃伝II」の3本を買ってくれた人に、もれなく*桃太郎カードケース*をさしあげちゃいます! カードケースは、Huカード18枚、CD-ROM2枚が収納できるハドソンだけのオリジナル・グッズです!! 桃太郎カードケースのほしい人は、「ターボ」「活劇」「桃伝II」の、それぞれのマニュアルについている応募券(計3枚)と、郵送料の250円分の切手を封筒に入れて、応募してください。なお、応募先など、くわしいことは「桃伝II」のマニュアルをご覧ください。「桃伝II」の発売まで「ターボ」と「活劇」の応募券は大切にしておいてネ。



応募券 おうぼけん



HE system
PC Engine

Vol.32

©1990 HUDSON SOFT

バックアップ
メモリ
対応ソフト

桃太郎活劇

かならずエンディング! ゼッタイエキサイティング!

社 会 〒062 札幌市豊平区平岸3条5丁目1番18号 ハドソンビル TEL 011-841-4622
東京支社 〒162 東京都新宿区市谷田町3丁目1番1号 ハドソンビル TEL 03-260-4622
大阪支店 〒542 大阪市中央区東心斎橋1丁目1番10号 大塚料理ビル45階 TEL 06-251-4622
営業所 札幌・名古屋・福岡

HuCARD はハドソンの商標です。

HUDSON GROUP
HUDSON SOFT®

HuCARD

このたびは、ハドソンのHuCARD、「桃太郎活劇」をお買い上げいただき、誠にありがとうございました。

ご使用の前に、取扱い方、使用上の注意等、この「取扱説明書」をよくお読みいただき、正しい使用方法でご愛用ください。なお、この「取扱説明書」は大切に保管してください。

1 精密機器ですので、極端な温度・湿度条件下での使用や保管、および強いショックを避けてください。また、カードを無理に折り曲げたりしないでください。

2 端子部に触れたり、水にぬらす等して汚さないでください。故障の原因となります。

3 端子部が、もし汚れたときは、やわらかいガーゼ、またはエチルアルコール（消毒用アルコール）を染み込ませたガーゼで軽くふいてください。

4 テレビ画面からは、できるだけ離れて（2メートル程度）プレイしてください。

5 長時間プレイする場合は、健康のため、1時間ごとに5～10分の小休止をとってください。

※リセット方法

ゲーム中にRUNボタンを押しながらSELECTボタンを押すと、ゲームを最初からやりなおすことができます。

HuCARDはH-E専用のゲームカードです。

※品質には万全を期していますが、万一製品に当社の責任による不具合がありました場合、新しい製品とお取りかえいたします。それ以外の責任はご容赦ください。※このソフトを当社に無断で複製すること、及び賃貸業に使用することを禁じます。



① 弱い剣



② すげえ強い剣



③ スタート画面



④ 難易度設定

まず君の実力に合わせてゲームの難易度を決定だ!

君にもエンディングが見られる!

「桃活」は誰でもクリアできるように作ってあるんだ。オニをやっつけてお金を貯め、武器や防具を買えば桃太郎はどんどん強くなる(写真①、②)。アクションゲームは苦手だという人も、強い装備を整えればきっとエンマ大王を倒せるぞ。

勇気をもって、ランボタンを押せ!

さあゲームを始めよう。まずはPCエンジンにHuカードをセットしてね。電源を入れるとタイトルが出るぞ(写真③)。この画面でランボタンを押すと、桃太郎のあいさつが始まる。メッセージの下に

▽が出たらIボタンを押そう。次のメッセージが出てくるよ。あいさつが終わっ

たら、次はゲームのあいさつ画面モード設定だ(写真④)。「桃活」には難易度のちがう3つのモードがある。自分のレベルにあわせてモードを選ぼう。アクションゲームはまったくダメ!!という人は「かんたんモード」から始めよう。まあまあできるぞ!!という人は「ふつうモード」、自信マンマン!!という人は「むずかしいモード」にチャレンジだ!!





⑤ うんちとび競争



⑥ ゴールの瞬間



⑦ 旅出ちの時



⑧ 鬼ヶ島までの道



⑨ 右と左に歩けるぞ



⑩ しゃがんでよけれ



⑪ 階段はのぼる



⑫ 基本はジャンプだ

ゲームを始める前に軽く準備運動をしようぜ!

【ボタンでうんちを跳べ!】

ゲームの前に軽い準備運動、うんちとび競争をやってみよう。うんちに当たらないようにジャンプでよけて、右端のゴールを目指せ。制限時間は20秒だよ。(写真⑤、⑥)。

準備はいいか? さあ旅出ちだ!

おじいさん、おばあさんにお金ときびだんごをもらって、さあ出発だ!!

まずは花咲か村をめさせ!

ステージは全部で8つ。炎の面、氷の面、水中面など、どれも個性的な面ばかり。

り。ステージをクリアすると桃太郎が全体マップを進んでいくぞ(写真⑧)。

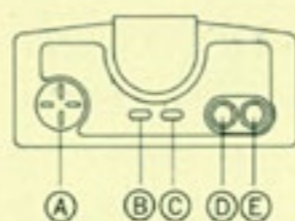
画面のすみめに気を配れ!

画面の上下には、得点(左上)、所持金(右上)、体の桃(左上)、技の桃(右上)、残り的人数(右下)、が表示されているよ。



体の桃や、技の桃がなくなりそうになったら、すぐ補充しておこう。

【ボタンで跳べ! ジャンプはアクションの基本だ!】



- ① 十字ボタン
- ② セレクトボタン
- ③ ランボタン
- ④ IIボタン
- ⑤ Iボタン

十字ボタンの左右で歩くのだ!

十字ボタンの左を押せば左に、右を押せば右に桃太郎は動くぞ。ボタンを離せばその場に止まるからね。

十字ボタンの下でしゃがむぞ!

十字ボタンの下を押せば桃太郎はしゃがむんだ。頭上のオニや、オニの出す弾をよける時にしゃがむといいぞ。

十字ボタンの上でのぼるのだ!

階段につかまった状態で十字ボタンの上を押せば、桃太郎は階段をのぼるんだ。

【ボタンでジャンプだ!】

Iボタンを押せばジャンプだ。十字ボタンの左右を同時に押せば、ななめにジャンプ。加速をつければ、大ジャンプだぞ。





13 気合弾を撃て



14 オニをこらしめろ



15 桃太郎のピンチ



16 つづらを開けろ



17 町の入口はココ



18 町の中の様子



19 人と話しをする



20 氷の塔に挑戦

お きあいだん はっしや IIボタンを押しまくって気合弾を発射するのだ!

IIボタンで剣を振って気合発射!

IIボタンを押せば桃太郎は剣を振るぞ。さらに剣先から気合弾発射!! 気合をぶつけてオニを攻撃しよう!!



オニをこらしめるには……

オニをこらしめるには、剣で斬るか、剣先から出る桃の気合弾をぶつけるか、術やアイテムを使ってダメージを与えよ

う。やっつけたオニはお金に変わるぞ。

オニにふれると体力が減るぞ!

オニにぶつかると、桃太郎はダメージを受けてしまう。ダメージを受けると、体の桃が少しずつ消えていき、全部なくなると桃太郎は死んでしまうんだ。

つづらは、さわるだけで開く!

つづらを開けるには、さわればいいんだ。つづらを持っているオニもいるぞ。



つづらオニ

まち いえ はい とき はなし き とき じゅうじ うえ 町・家に入る時と、話を聞く時は十字ボタンを上!

「十字ボタン・上」で村へ入ろう!

村ではいろいろな情報が聞け、旅仕度も整えることができる。見つけたら必ず立ち寄ろうね。村に入るには、入口の前に立って(写真17)、十字ボタンの上を押そう。店や洞くつなどに入るときも操作は同じ。どこか入れそうな場所があったら、とにかく十字ボタンの上だよ!



あしがら山登頂



大鬼の口の中へ

人との話も「十字ボタン・上」だ!

村人たちはいろいろな情報を知っている。村に入ったら、全員に話を聞いてみよう。意外とゲームを解くヒントを教えしてくれるかもしれないぞ。村人と話をするには、話したい人の前に立って(写真19)、十字ボタンの上を押そう。じぞうに話しかけるときの操作は同じだよ。



話したい人の前に



地蔵もしゃべる



21 金太郎の武器屋



22 浦島の防具屋



23 ユキの茶店



24 すずめの宿屋



25 じぞうのうた



26 じぞうのうた入力



27 ゲームオーバー



28 つづきをロード

たお オニを倒したら、とにかく剣や防具を買おう!

店の種類は全部で6種類だ!

武器屋には剣、防具屋には鎧、茶店には体力回復の食べ物、道具屋には攻撃用の道具、術屋には技が回復するおにぎりがそれぞれ売られているんだ。宿屋に泊まれば、体力と技力が全回復するぞ。

店に入って買い物しよう!

ほしい道具にカーソルを合わせて、Iボタンで決定だ。メニューは2種類しか表示されないが、武器・防具に関



しては常に自分が持っているのよりも強い品を売ってくれるぞ。

セレクトボタンで強さを見る

セレクトボタンでステータス画面を呼び出せるんだ。ステータス画面には体・技の現在値、持っている武器・防具、道具、術などがわかりやすく表示されるぞ。

体力	71408	技	1
武器	おののオニギリ	防具	オニギリ
道具	おののオニギリ	術	おののオニギリ
術	おののオニギリ	状態	おののオニギリ

ステータス画面は細かくチェック、いつでも自分の状態を把握しておこう。

パスワードとバックアップは、こう使うのだ!

「じぞうのうた」はパスワードぢや!

各地にいる地蔵に話を聞くと、「じぞうのうた」を覚えてくれるんだ。「じぞうのうた」をメモしておけば、いったんゲームをやめても、また始めたいという場合にうたを聞いた場所からスタートできるぞ。

ゲームオーバー時セーブできる

「天の声2」などのバックアップユニットを持っている人は、ゲームのデータをバックアップにセーブすることができるぞ。ゲームオーバー時、(写真27)の画面で「セーブ」を選べば完了。次に始めるとき

はセーブした場所からスタートすることができる。ただし「かんたんモード」以外は、そのステージのはじめからになってしまうので注意してね。

※じぞうのうたでも、バックアップでも、再びゲームを始めるときには、タイトル画面で「つづき」を選んでね。

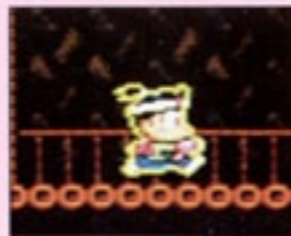




29 桃ふれぼうず



30 日輪のつぶて



31 かくれみの



32 道具を選ぶ



33 爆弾を投げる犬



34 さるまねのサル



35 空を飛ぶキジ



36 お供を呼ぶぞ

どうぐ つか
道具を使いこなせれば、行くところ敵なしだ!

つか びき とも のうりよく
きびだんごで使いこなそう! 3匹のお供の能力!

道具はランボタンでつかう!

ランボタンを押して「どうぐ」を選ぶ。
使いたい道具にカーソルを合わせてIボタンで決定。その後「たべる・つかう・すてる」のどれかを選べばOKだよ。(写真③2)。



状況に合った道具を使うのちや

道具は大きく分けて2種類ある。「ももふれぼうず」などの攻撃用道具、「きびだんご」などの回復用道具だ。

アイテム(どうぐ)の種類

からだのオニギリ	体力の桃が1個回復
わざのオニギリ	技の桃が1個回復
ユキのオニギリ	体力、技の桃が1個ずつ回復
きびだんご	「つかう」でお供を呼ぶ 「たべる」で体力の桃3個回復
①ももふれぼうず	同時に5個の桃が落下
①オナラのもと	後方にオナラを発射
①にちりんのつぶて	連続した炎を発射
①ひょうがのつぶて	貫通する弾を発射
かんじき	氷の上でも、すべりません。
①かくれみの	無敵になります。
カッパのみずかき	水中を自由に移動できます。

①のアイテムは使用できません。

オニに捕れたお供を救い出せ!

3匹のお供はみんなオニにつかまっているんだ。1ステージにいぬ、2ステージにキジ、3ステージにサル。各ステージのボスキャラを倒してお供を助けよう。



犬を救おう!

きびだんごを使えばお供が来る

お供を呼ぶにはきびだんごが必要なんだ。ランボタンを押してウインドウを開

とやれば、お供の選択ができるから、ここで使いたいお供を選べばすぐに飛んでくるぞ。きびだんごは忘れずに(写真③6)。

3匹のお供の能力を使いこなせ

いろいろ役に立つお供。いぬは桃太郎の後に爆弾をまきちらし、きじは桃太郎をつれて空を飛び、さるは桃太郎と同じ攻撃をするんだぜ。



ま、「どうぐ」⇒「きびだんご」⇒「つかう」



① 仙人のクイズ



② あっちむいてホイ



③ 仙人の家



④ 仙人の家



⑤ 桃まわしの術



⑥ 桃コロコロの術



⑦ 桃ばくはつの術



⑧ 仙術を選べ!

仙人の修業に耐えて術を覚えてもらおう!

修業その1「おとぎ話クイズ」

仙人が出す昔話の3択クイズに答えよう。十字ボタンの上下でクイズの答えを選んで、Iボタンで決定だ。問題は全部で5問。すべて正解すれば仙人が術を教えてくれるのだ。(写真①)。

修業その2「あっちむいてホイ」

仙人とあっちむいてホイで勝負だ!! 十字ボタンの上下左右で仙人とじゃんけんをする。じゃんけんに勝ったら、同じように十字ボタンの上下左右で指の向きを決める。指をさした方向に仙人の顔が

向けばキミの勝ち。また、じゃんけんに

負けたら、十字ボタンの上下左右で桃太郎の顔をどちらかの方向に向ける。顔を向けた方向と、仙人の指さした方向が同じだったらキミの負けだ。3回勝負で、2回先に勝てば仙人が術を教えてくれるぞ(写真②)。



仙術は最後の切り札だ!ここぞという時使ってね。

仙術はランボタンで使おう!

ランボタンを押して「じゅつ」を選ぶ。おぼえている術のウィンドウが開いたら、十字ボタンの上下で使いたい術にカーソルを合わせよう。Iボタンを押せば、その術を使うことができるぞ。「ももひえん」の場合は行先も指定してね。ただし技の桃がないと術は使えないのだ。

場面に合わせて仙術を選ぼう!

術は一定時間しか効果が持続しないのでタイミングをはかって使おう。それから技の桃はいつも補充しておくようにね。

術の種類

ももひえん	通過した村に戻ることができます。
ももジャンプ	通常の2倍のジャンプができます。
ももコロコロ	桃が地面をころがります。
もまわし	桃太郎を中心に桃が回転します。
ももばくはつ	桃が扇状に分裂して飛びます。
ももつなみ	桃がジグザグに飛びます。
ぱろふんて	何が起こるかわかりません。使ってのお楽しみ!

※術の併用はできません。
術の使用時間は16秒間です。



45 福の神ステージ

46 くす玉ステージ

47 かぐや姫ステージ

48 うんちステージ

かく
隠されたボーナスステージは全部で4種類だ!

貧乏神をよけて福の神にさわれ

福の神と貧乏神がうろちょろ歩いている(写真④5)。福の神にさわれば10両もらえるけど、貧乏神にさわると10両取られてしまう。下にあるトランポリンを利用して時間内に福の神にさわらまくろう。

くす玉を割って、つづらを取ろう

天井からぶら下がっているくす玉を時間内にいくつ割れるかが勝負。くす玉を割ると中からつづらが落ちてくる。そのつづらを取るとお金や道具がたくさんもらえるんだ。あせりは禁物だよ。

サイコロの目に命をかけて勝負

丁か半か!? さあ張った張った!! かぐや姫の丁半ばくちだ!! 丁か半か、賭けが当たれば所持金が倍になるが、はずれりゃ半分取られちゃうぞ。この一勝負のるかそるかはおまえさんしただいぜ!!

うんちをよけてゴールに急げ!

ゲーム前にやる準備運動のうんち飛び競争とやり方は同じだよ。うんちに当たらないように、ジャンプでよけながら先へ進もう。ゴールしたタイムによって、もらえる金額がちがうのだ。



49 玉出し鬼

50 足柄山の鬼

51 大雪だるま鬼

52 大ダコ鬼

めん
4面までのボスキャラは、こうやってこらしめろ!

玉出し鬼は、こう倒すのが正しい

1ステージのボスキャラは、口から吐く玉の上に乗って攻撃しよう。白虎の剣があれば楽勝だが、なければ近くで連射!!

足柄山の鬼はコレを使えば楽勝

鉄の包丁と金太郎アメに守られている2ステージのボスは攻撃が命中しにくい。こいつには至近距離でもふれボウズだ!!

大雪だるま鬼の弱点はココだ!

3ステージのボスは、子ダルマと本体の

ダブル攻撃がなかなかかわしづらい。にちにんのつぶてかももコロコロを使おう。

大ダコ鬼の秘完全攻略ガイド

的が大きく動くので狙いが定まらない。かくれみのとももまわしを使って、一気に接近してのりを攻撃しよう。

エンディング保証ヒント!

あぶなくなったら、ももひえんで村に戻って道具や装備を整えよう。ジャンプの難しい所はキジを使おう。とにかく、お金を貯めて、強い武器・防具を買うこと。