

アイレム株式会社

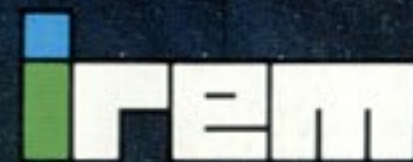
〒550 大阪市西区西本町1-11-9 岡本興産ビル 06(535)4888

●ゲームに関するお問い合わせは06(534)1060までお願いします。

HE
system
PC Engine

イメージファイト IMAGE FIGHT™

Vol.3



© 1990 IREM CORP

videogameden

HuCARD

このたびは、アイレムのHuCARD、「イメージファイト」を
お買い上げいただき、誠にありがとうございました。

ご使用前に、取扱い方、使用上の注意等、この「取扱説明
書」をよくお読みいただき、正しい使用方法で愛用ください。
なお、この「取扱説明書」は大切に保管してください。

1 精密機器ですので、極端な温度・湿度条件下
での使用や保管、および強いショックを避け
てください。また、カードを無理に折り曲げたり
もしないでください。



2 端子部に触れたり、水にぬらす等して汚さな
いでください。故障の原因となります。



3 端子部が、もし汚れたときは、やわらかいガー
ゼ、またはエチルアルコール（消毒用アルコー
ル）を染み込ませたガーゼで軽くふいてくださ
い。

4 テレビ画面からは、できるだけ離れて（2メー
トル程度）プレイしてください。



5 長時間プレイする場合は、健康のため、1時
間ごとに5～10分の小休止をとってください。

※リセット方法

ゲーム中にRUNボタンを押しながらSELECTボタンを押すと、ゲームを最初からやりなお
すことができます。

HuCARD は **HE** 専用のゲームカードです。
system せんよう

※品質には万全を期していますが、万一製品に当社の責任による不都合がありました場合、新しい製品とお取りかえいたし
ます。それ以外の責任はご容赦ください。※このソフトを当社に無断で複製すること、及び貸借業に使用することを禁じます。

CONTENTS

もくじ

緊急事態発生!! 2

OF-1コントロール方法 3

パワーアップアイテム 4

戦闘シミュレーションステージ 6

実戦ステージ 8

テクニック 9

イメージファイト
ImageFight

緊急事態発生!!

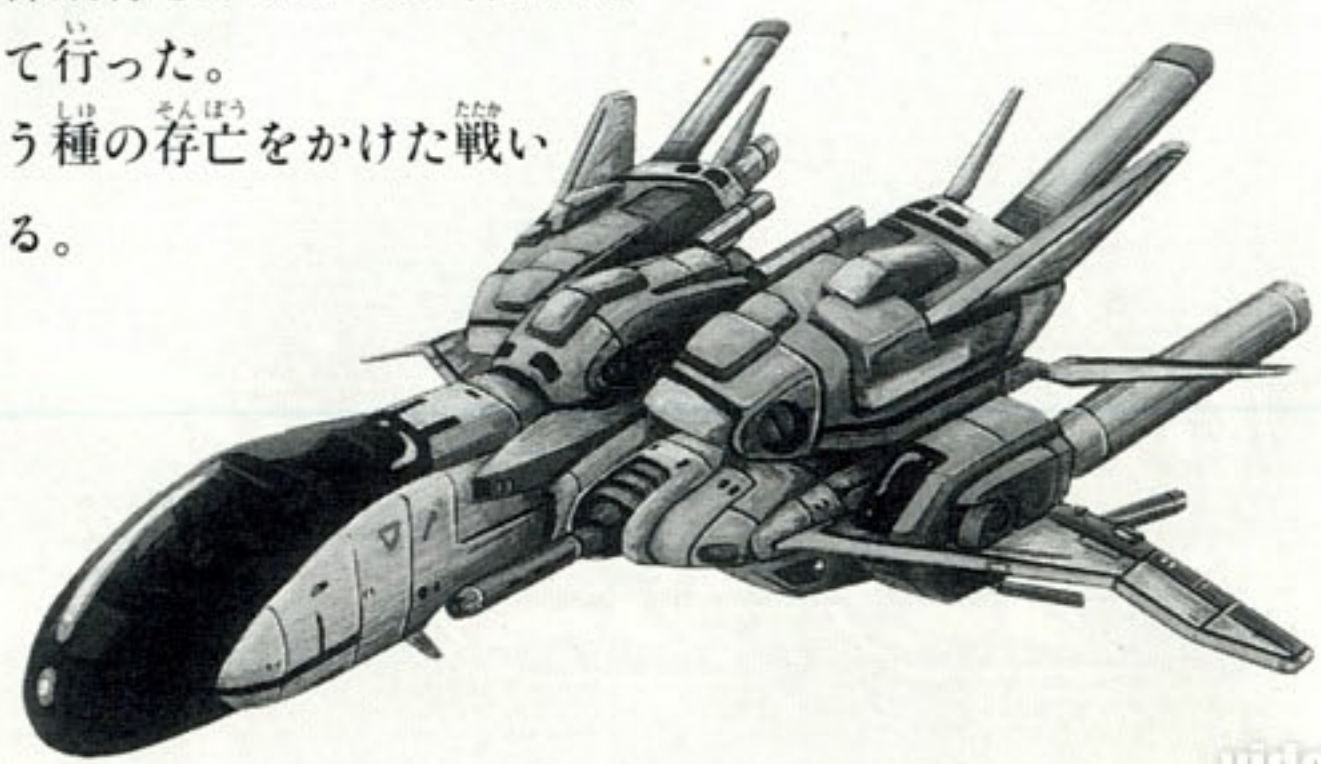
—EMERGENCY—

20XX年、わずかでも軍事的優位に立たんとする東西陣営の果てなき競争が続く中、突然西側のムーンベースが大爆発を起こした。巨大な爆発は月を四つの破片と無数のアステロイドと化し、地球上は大混乱に陥った。そして侵略はその間に始まったのである。

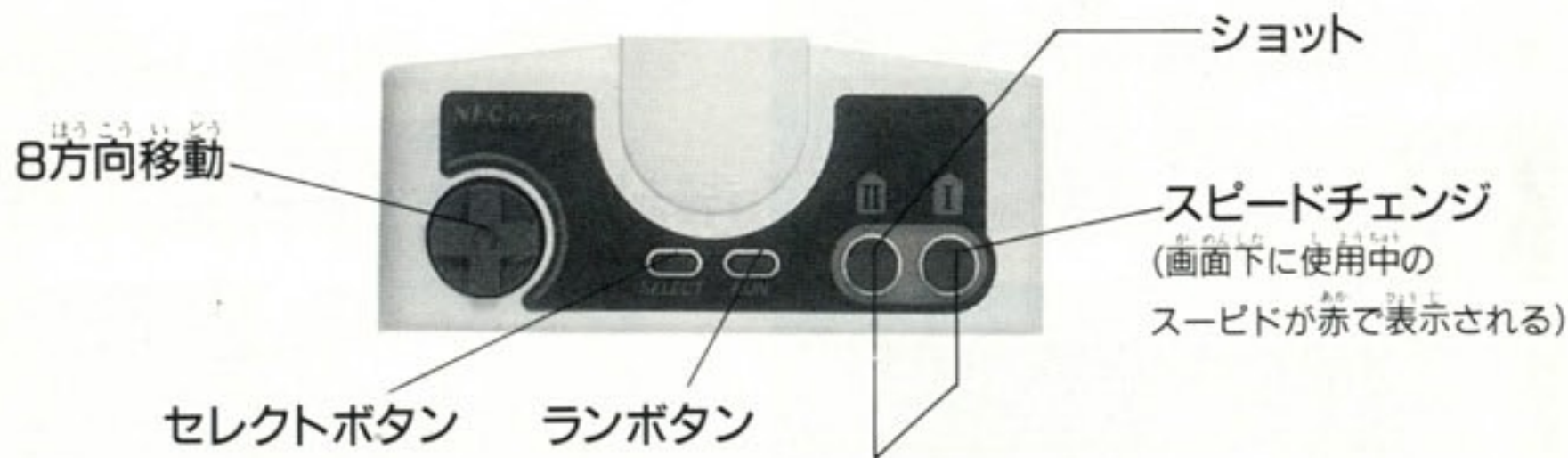
正体不明の戦闘機により軌道工業プラントが破壊されてゆく中、偵察衛星から驚くべき映像が送られて来た。妖しげな輝きを放つ植物がムーンベースのマザーコンピュータに寄生するがごとくからみついていたのだ。一部の学者はこれをエイリアンの侵略であると主張した。

事態の收拾を急ぐべく西側の最新戦闘機OF-1“ダイダロス”が用意された。パイロット訓練は完璧でないものの、もはや一刻の猶予も与えられない。訓練飛行をクリアした者は即、宇宙へ飛び立って行った。

ここに人類という種の存亡をかけた戦いが始まったのである。



OF-1コントロール方法



①ボタンと②ボタンを同時に押すとポッドシュートとなる

モードセレクト

RUNボタンを押すとモードセレクトの画面が現れる

- CLASS MODE
- CP STAFF
- CAPTAIN CLASS
- LEADER CLASS
- RECRUIT CLASS

CLASS MODE

難易度を選ぶことができる。方向キーで4つのモードから選び、①ボタンで決定。(上の方のクラスほど難しいぞ)

- SHOT MODE
- AUTO SHOT
- NORMAL SHOT

SHOT MODE

オートショット…ショットボタンを押しつづけると自動的に連射できる。ノーマルショット…君の腕がためされるぞ!

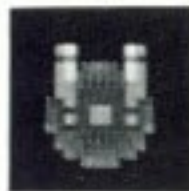
①ボタンで決定。

モードセレクトが終ればいよいよゲームに突入だ!

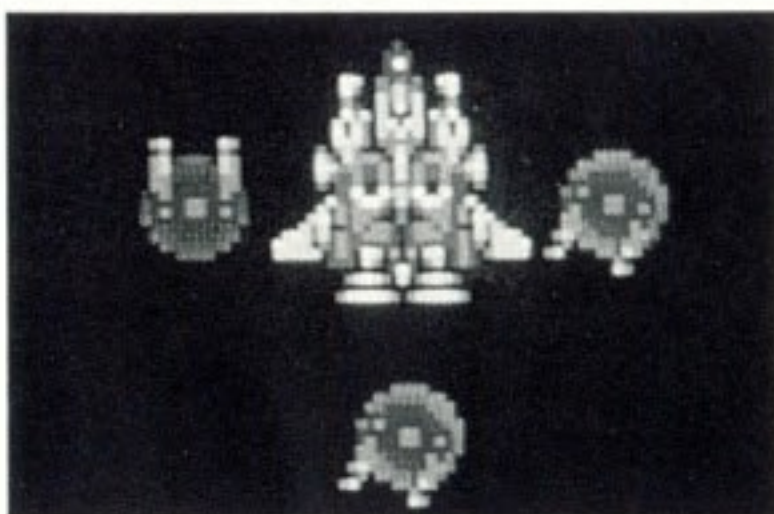
★ポッドはうまく選べ



レッドポッド
方向キーと反対に向き、16方向攻撃可能。



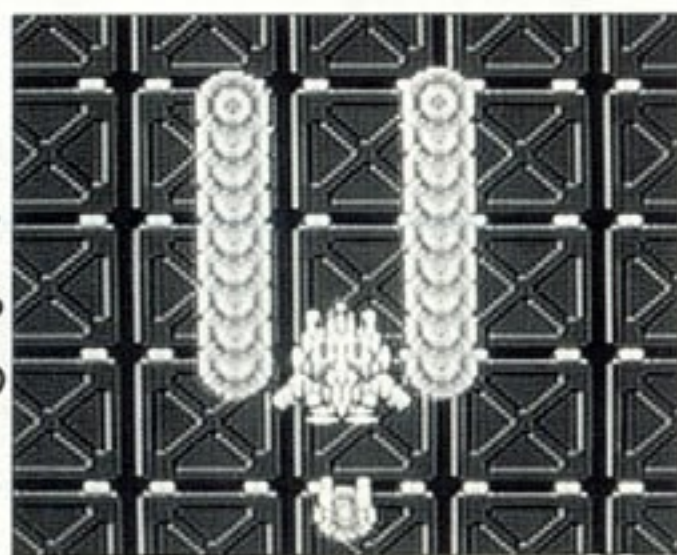
ブルーポッド
前方に固定して攻撃。



ポッドは最大3体つけることができる。
3体つけている時にポッドをとると、
3体一度にポッドの色が変わる。

ポッドシュートだ!

ポッドをつけている時、①ボタンと②ボタンを同時に押すとポッドを飛ばすことができるぞ。うまくコントロールすればプレイヤーの死角にいる敵も楽に倒せる高度な技だ。



POWボックスを破壊せよ!
アイテムが出現するぞ!!

★特殊攻撃パーツは 状況に応じてつけかえろ!



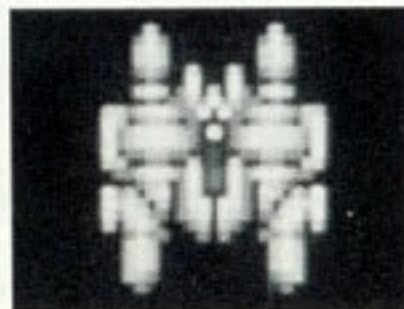
バリア

ショットボタンを押しっぱなしで使う。



反射ボール

壁にあたるとはね返るボール弾。



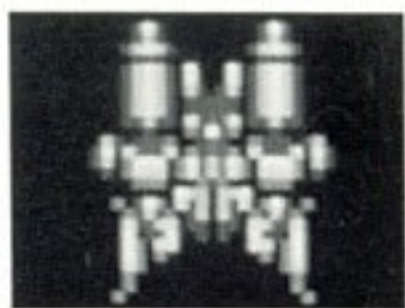
サーチレーザー

敵を探知して直角に曲がるレーザー。



バルカン7

7方向に弾を発射する。



ドリルレーザー

前方のみを攻撃する強力レーザー。



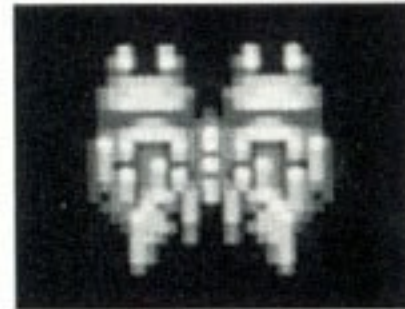
リングレーザー

次第に広がるレーザーを広範囲に撃つ。



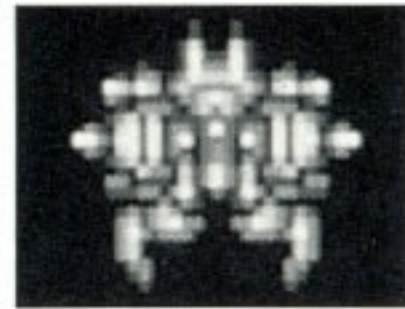
Vバルカン

左右前方にV字状に弾を発射する。



サーチミサイル

敵を自動的に追尾するミサイル。

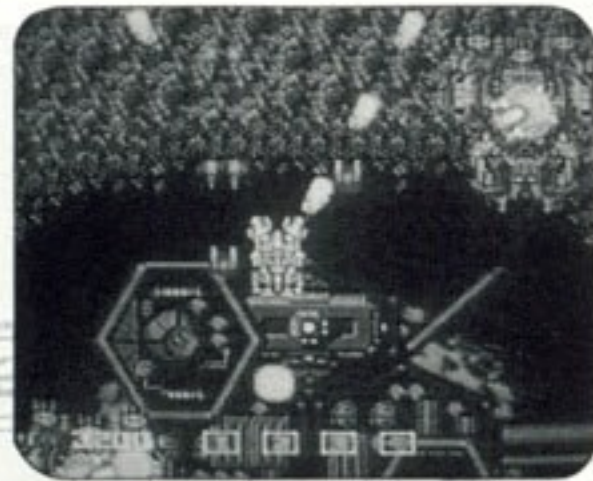


サイド

左右に弾を発射する。

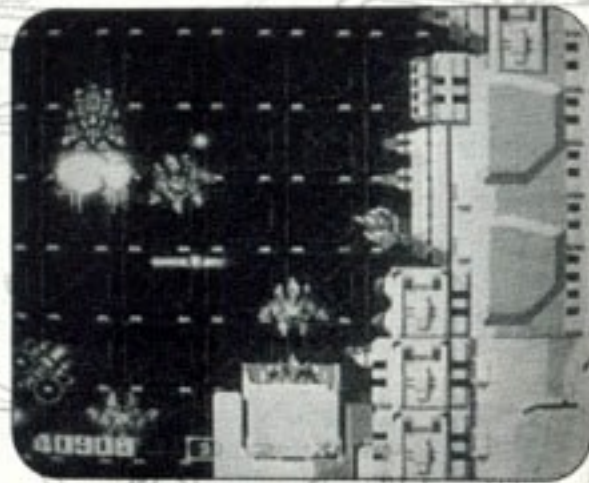
DATA	
LEVEL 1	100%
LEVEL 2	96%
LEVEL 3	96%
LEVEL 4	100%
LEVEL 5	79%
AVERAGE	94%
BORDER	98%

各ステージクリア後には訓練の成績を示す破壊率がパーセンテージで表示される。合格ラインは90パーセントだ。



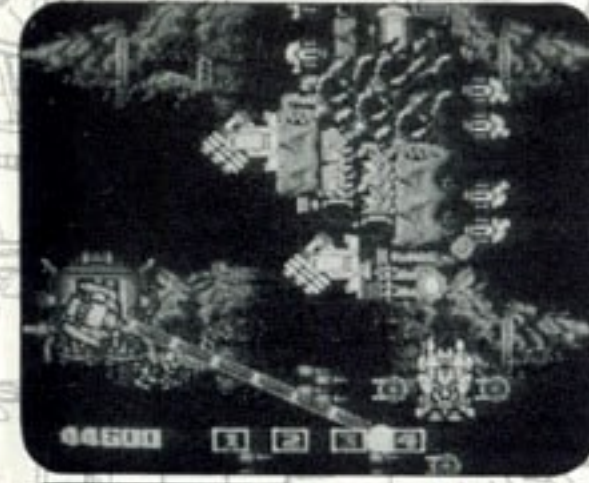
ステージ1

敵基地上空を飛行する。様々な種類の敵が次々に現れる。ボスはLINDA。リング状のレーザーを吐いてくる。



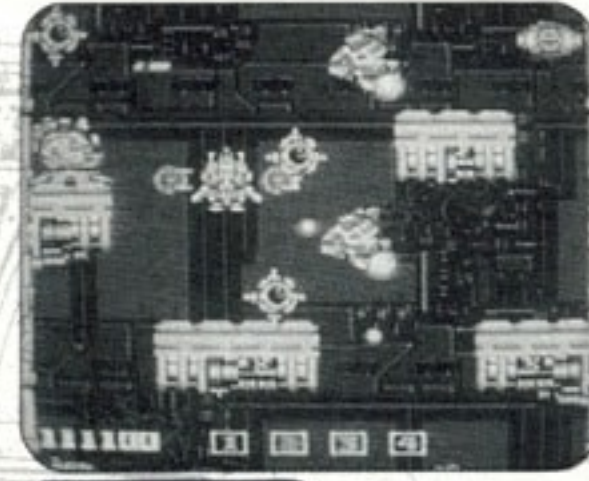
ステージ2

巨大戦艦との対決。迫り来る母艦にはたくさんの砲台があり、ハッチから敵が飛び出してくる。ボスのJURRYは正面からの攻撃をうけつけない。



ステージ3

敵に占拠された資源採掘場跡を進む。複雑な地形にはあらゆる型の砲台が待ちうけている。ボスはMICHEL。曲折レーザー攻撃をしてくる。



ステージ4

軌道エレベーター内部を上昇する。放物弾を撃つ砲台や、歩行型ロボット、電磁網が行く手をはばむ。ボスBOYのミサイル攻撃をよけられるか!?



ステージ5

外惑星生物の巣窟。前方が固い殻で守られた生物スクラや巨大蛇メドゥーサが現れる。ボスのTAROはプレイヤーを押しつぶしてくる。

5ステージクリア後、各ステージの破壊率の平均が90パーセントに満たない場合、次のステージは補習ステージとなる。見事90%以上クリアしたパイロットだけが実戦ステージへ進むことができる。

訓練ステージをパスした君はいよいよこの「プロジェクト・ストライカーズ」に参加することができる。攻撃目標は次のとおりだ。幸運を祈る。

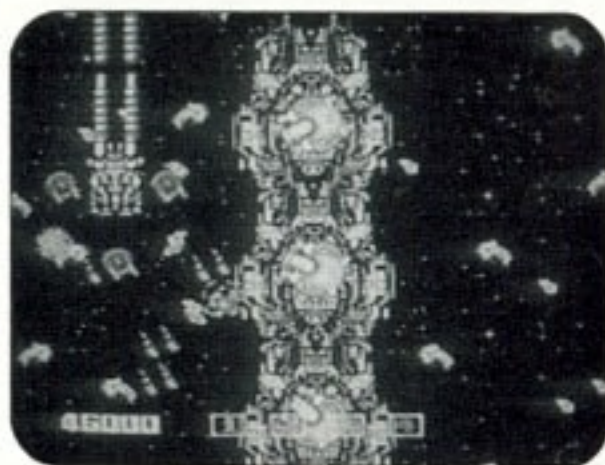


第一攻撃目標:軌道上戦闘ステーション

カタパルトを出ればもうそこは戦場だ。建設中のステーション内部は通路が狭くなっている。ステーション防衛システムNANCYの攻撃をかわせ!

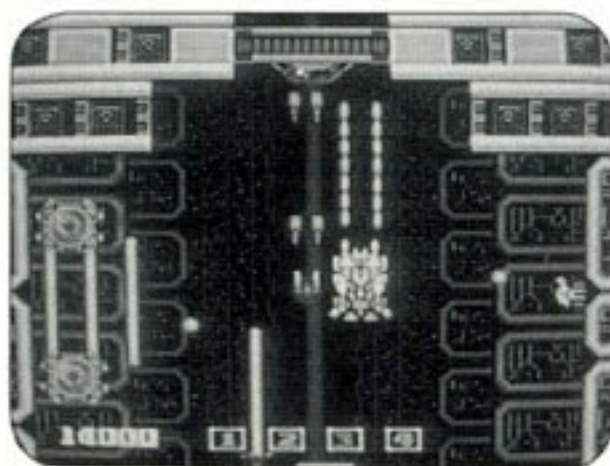
第二攻撃目標:アステロイド落下計画旗艦

くだけた月のアステロイド地帯だ。大量に降ってくる隕石につぶされるな! 敵旗艦SHINJIを破壊し、地球へのアステロイド落しを阻止せよ!!



最終攻撃目標:ムーンベース内マザーコンピュータ

いよいよ月基地内に潜入。そこではどんな戦いが待ちうけているのか? 不気味な生物にとりつかれたマザーコンピュータMARIKOをうち砕け!!



★バックファイヤー

スピードチェンジをした時、プレイヤーの後からバックファイヤーが出る。このバックファイヤーで敵にダメージを与えることができるぞ!



★パーツのつけかえ

パーツのつけかえは装着中のパーツを壊してからのみ変更可能。

パーツの壊し方

- その1…敵の弾にあてる
- その2…地形(壁など)にあてる
- その3…POWボックスにぶつけて壊す
- その4…耐久力の少ない敵にぶつけて敵とパーツを同時に壊す

★ポッドシュートは有効に使い

ポッドを飛ばしている時にプレイヤーを動かすと、ポッドを誘導することができる。うまい使い方を研究してみよう!!

●コンティニューのしかた

ゲームオーバーになるとコンティニューの画面が現れる。方向キーでCONTINUEを選び、RUNボタンを押そう。何度でもコンティニューできるぞ。