



# FANTASY ZONE

for  
PC Engine

## ● STAFF

- Producer ..... SHIGENOBU NANBU
- Director ..... TOSHIO TABETA
- Assistant Director ..... KOUJI MATSUDA
- Programmer ..... Bit's-MASAS.
- Graphic Designer ..... Bit's-TADASHI SOU  
TOSHIO TABETA
- Rescorer ..... YUKIHIRO TOO
- Assistants ..... TAKASHI OZAMA  
KAORU MUROHOSHI
- Special thanks to ..... NORIYUKI WATANABE  
HIROSHI FUKUDA  
TAKAKO AOKI  
&  
YOSHIKO IKEDA

©SEGA 1986/©NEC Avenue 1988

**NEC** NECアベニュー株式会社

東京都千代田区麹町二丁目14-2 麹町NKビル 〒102

本商品に関するお問い合わせは — 03(590)2626



©SEGA 1986/©NEC Avenue 1988

videogameden

**HE**  
system  
**HuCARD**



# 大吉

おめでとうございます。NECアベニューのPCエンジン用ソフト“ファンタジーゾーン”をお買いになった時から、あなたはすでに幸運を手に入れています。

その幸運をいつまでも逃さないためにも、この「取扱説明書」をよくお読みいただき、正しい使用法でお楽しみ下さい。

**1** 精密機器ですので、極端な温度・湿度条件下での使用や保管、直射日光、および強いショックを避けてください。また、カードを折り曲げたりもしないでください。

**2** 端子部（カードの金属部分）に触れたり、水にぬらす等して汚さないでください。

**3** シンナー、ペンジン等の揮発油でふかないでください。



**4** 目の健康のため、テレビ画面からは、なるべく離れて（2メートル程度）プレイしてください。

**5** 長時間プレイする場合は、健康のため、1時間ごとに5～10分の小休止をとってください。

※品質には万全を期していますが、万一製品に当社の責任による不都合がありました場合、新しい製品とお取りかえいたします。それ以外の責任はご容赦ください。※このソフトを当社に無断で複製すること、及び賃借業に使用することを禁じます。

## ストーリー

宇宙歴6216年、惑星間の公式通貨が乱れ、全惑星がパニックに落ち込んだ。宇宙協会（スペースギルド）の公式調査から、何者かがメノン星人を操つり、外貨を奪わせ、それを資金にファンタジーゾーンに巨大要塞を建造中である事がわかった。

敵の野望をくじくため、英雄オバオバはファンタジーゾーンへと向かったのだが……。

## ゲームの目的



君は英雄オバオバだ。各惑星にはびこる悪霊達を退治し、悪霊達を影で操つる何者かの正体をつきとめ、撃破するのが君の任務だ。敵の中には、ちゃっかりコインを貯め込んでいるヤツもいる。それらの敵の落とすコインを集めSHOPに入れば、色々なパワーアップ・アイテムが買えるぞ。アイテムを効率よく使わなければ、全面攻略はとても無理だ。がんばれ、オバオバ！悪霊達の手から平和なファンタジーゾーンを取り戻せ！



### ★ゲームを始める前に……

- 電源を投入してからタイトル画面が出るまで、約4秒かかります。しばらくお待ち下さい。
- 本ゲームはマルチタップ(別売)に対応しています。詳しくは次のページの操作法をお読み下さい。



## 画面説明

### スコア表示

ハイスコア、1プレイヤー、2プレイヤーの得点を表示。

### オバオバ

主人公。

### 遠距離レーダー

前線基地の位置を映す。白ワクはオバオバの現在位置。

### ゴールド表示

1プレイヤー、2プレイヤーの持ち金を表示。



### ウェポン表示

現在使用中のウェポン1、ウェポン2の種類と使用制限を表示。

### 残機数

オバオバの残り数を示します。オバオバを全て失うとゲームオーバーです。

### 前線基地

こいつを全て倒すと、その面のボスとの対戦だ。

## 操作法

### SELECT

プレイヤー数選択に使用します。[RUN]と同時に押しとリセットがかかります。

### RUN

ゲームスタートに使用します。プレイ中に押しと、ポーズがかかります。

### I ボタン

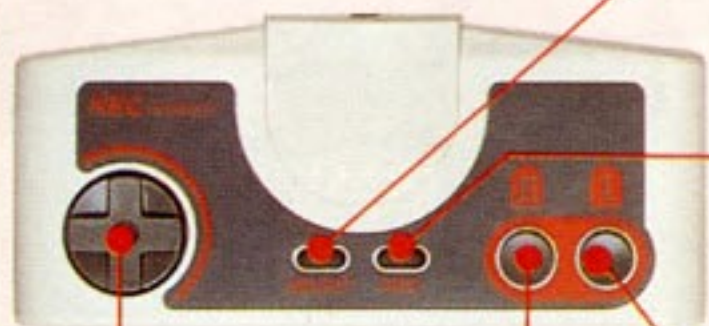
ウェポン2(BOMB系)に使用します。

### 方向キー

オバオバの移動、パーツの選択に使用します。

### II ボタン

ウェポン1(SHOT系)に使用します。



## 2人で遊ぶ時は……

- 「2PLAYERS」をセレクトすると、2人で遊ぶ事が出来ます。この場合プレイヤーは1機交代で交互にプレイして行きます。面をクリアしてもミスをしないう限り、プレイヤーの交代はできません。
- マルチタップ(別売)と2個のパッドがあれば、よりスムーズな2人プレイが楽しめます。パッドをマルチタップの①と②に差し込み、②に差したパッドで「2PLAYERS」をセレクトし、[RUN]でスタートして下さい。

## ショッピングシーン

敵の落とすコインを拾い集めて行くと、赤いSHOP風船が飛んで来ます。これに触れるとショッピングシーンへと移り、持ち金の範囲内でパワーアップ・パーツを買うことができます。

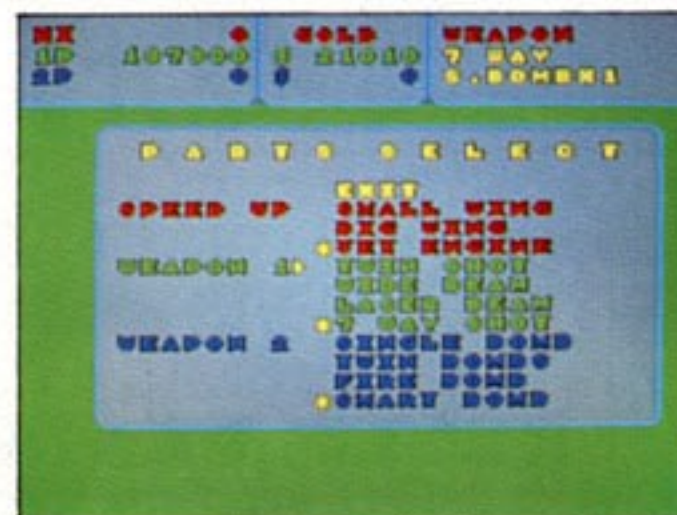
### □パーツの買い方

方向キーで手のマークを買いたいパーツに合わせ、IまたはIIボタンを押せば買うことができます。手のマークを合わせた時に点滅しないパーツは、持ち金不足で買うことができません。

マークをEXITに合わせ、IまたはIIボタンを押すとSHOPを出て、パーツセレクトシーンへと移ります。



## パーツセレクトシーン







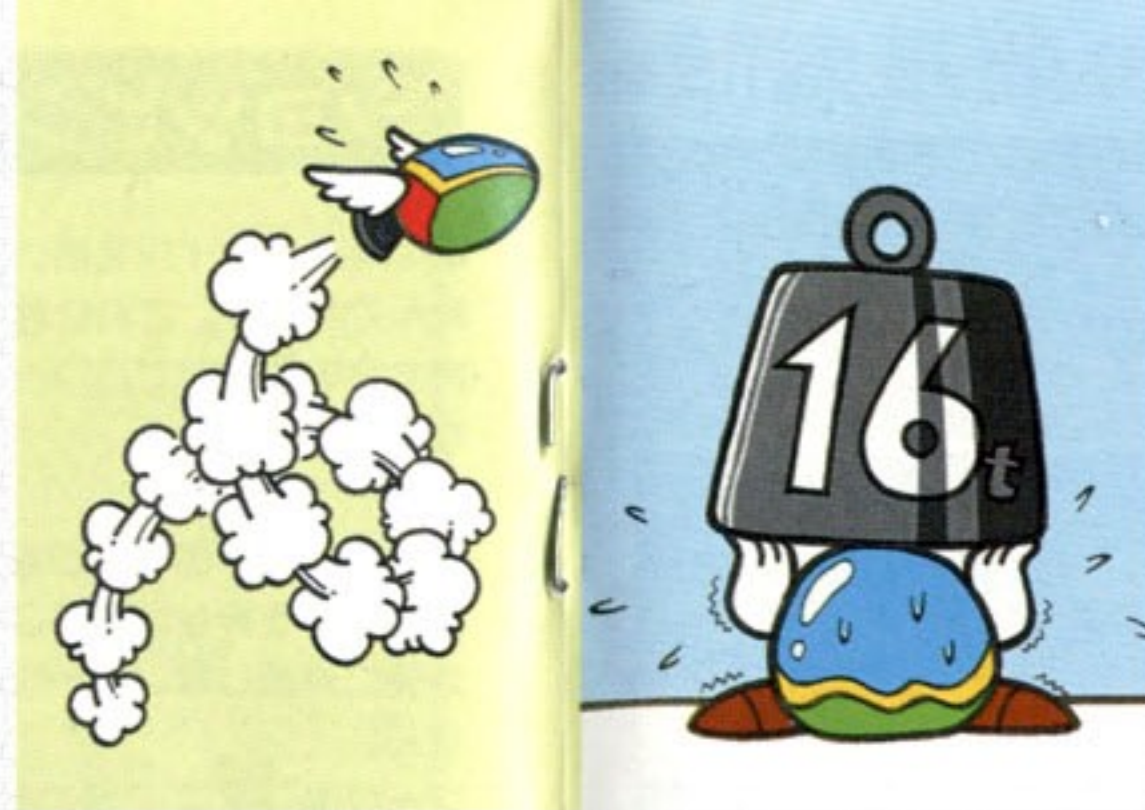
パーツショップを出た時、又はプレイ中に飛んで来る黄色いSEL風船に触れると、パーツセレクトシーンへと移ります。ここでは現在持っているパーツの中から、実際に使うパーツを選ぶことができます。但し[SPEED UP] [WEAPON 1] [WEAPON 2] それぞれ1つずつしか選ぶことができません。

□方向キーで→を動かしてIまたはIIボタンでパーツを決定します。EXITに合わせ、IまたはIIボタンを押すとプレイ画面に戻ります。



## ★スピードアップ

 <p>ちよつと速くなる。</p> <p>ビッグ ウイング</p> <p><b>BIG WINGS</b></p>	 <p>速くなる。</p> <p>ジェット エンジン</p> <p><b>JET ENGINE</b></p>
 <p>とつても速くなる。</p> <p>ターボ エンジン</p> <p><b>TURBO ENGINE</b></p>	 <p>すごーく速くなる。</p> <p>ロケット エンジン</p> <p><b>ROCKET ENGINE</b></p>






## ★ウェポン2 (BOMB系。TWIN BOMBS以外は、一個購入につき一発使用可。)

 <p>爆弾が2連発になる。</p> <p>ツイン ボムズ</p> <p><b>TWIN BOMBS</b></p>	 <p>画面上の全ての敵にダメージを与える。</p> <p>スマート ボム</p> <p><b>SMART BOMB</b></p>
 <p>横方向の全ての敵を破壊。</p> <p>ファイヤー ボム</p> <p><b>FIRE BOMB</b></p>	 <p>縦方向の全ての敵を粉碎!</p> <p>ヘビー ボム</p> <p><b>HEAVY BOMB</b></p>

# パーツは全部で12種類

## ★ウェポン1 (SHOT系。時間制で消える。)

 <p>幅広いビーム砲。</p> <p>ワイド ビーム</p> <p><b>WIDE BEAM</b></p>	 <p>威力のあるレーザー。</p> <p>レーザー ビーム</p> <p><b>LASER BEAM</b></p>
 <p>7方向に撃てる銃。</p> <p>セブン ウェイ ショット</p> <p><b>7 WAY SHOT</b></p>	

## ★1UP

 <p>自機が1機増える。</p> <p>エキストラ シップ</p> <p><b>EXTRA SHIP</b></p>
--

「ファンタジーゾーン」では得点による1UPは無く、なんと自機を買う事で増やせるのだ!

オバオバがやられると持っていたパーツは全て失ってしまいます。また、パーツによっては買うたびに値上りするものもあるので、ステージの特徴に合わせてよく考えて買いましょう。



# ★敵キャラクター紹介

				
ムーロン	キリキリ	ポッタコ	ポテリン	チャンバ
				
シーソール	シャトブー	ボルボル	サヤサヤ	リクル
				
スクエル	オニヤンマ	エムエフ	パタパタ	ジェリイ
				
ゴロ	ビリヤン	ポント	エフザブ	

## ●前線基地 (1~4面)

			
ドラリンフラー	パイパーブ	パタートン	ドリंगा

●この他にもたくさん登場します。

## ●前線基地 (5~7面。8面に基地はありません。)

		
バッカリアン	バルンガ	ロリンガ

# ★ステージ紹介

## STAGE 1 プラリーフ (緑の惑星)

オパオパの冒険はここから始まります。まだまだ敵の攻撃もゆるやかなので、武器は安い物でも充分でしょう。ボスのスタンパロンは木の葉を吐き出す口の中が弱点です。



## STAGE 2 タバスコーダ (火の惑星)

見るからに暑そうな赤い星です。この面ではシーソールに気をつけましょう。ボスのボランダは上空からタネを降らせて来ます。内側を回る木の実が弱点です。



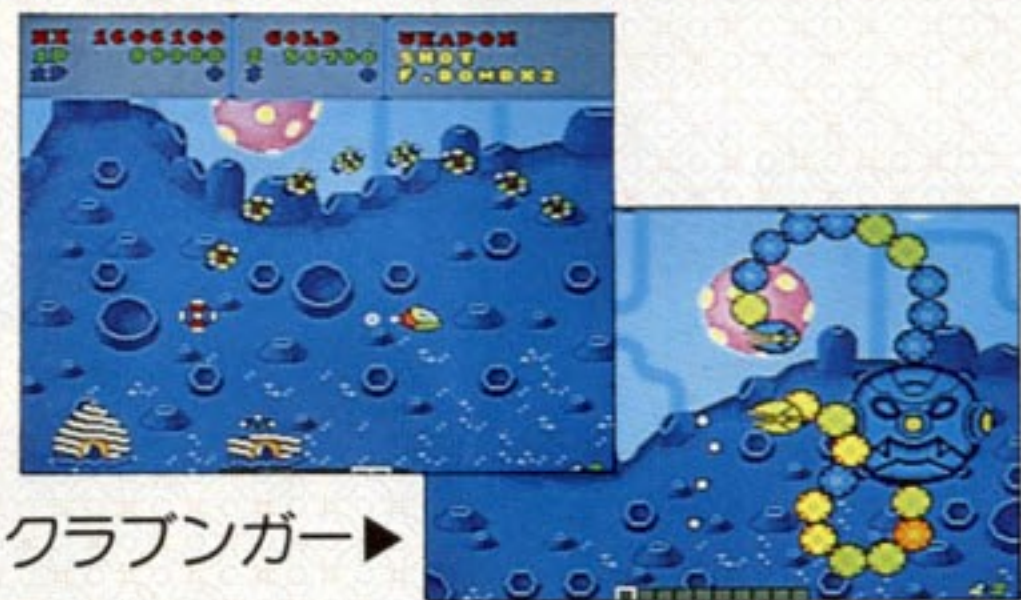
### STAGE 3 ラ・デューン (砂の惑星)

前線基地パターンの落とすボルボルが意外とやっかいです。低空を飛ぶ時は注意しましょう。ボスのコバビーチはレーザーを射って来ます。そのレーザー砲を全てこわせれば倒せます。



### STAGE 6 モクスター (雲の惑星)

前線基地の出すボヨンが強敵。早目に倒すようにしましょう。ボスのウインクロンはタツマキの腕をグルグル回して来ます。腕に触れない様にして目を狙って下さい。慣ればそれほど怖い敵ではないでしょう。

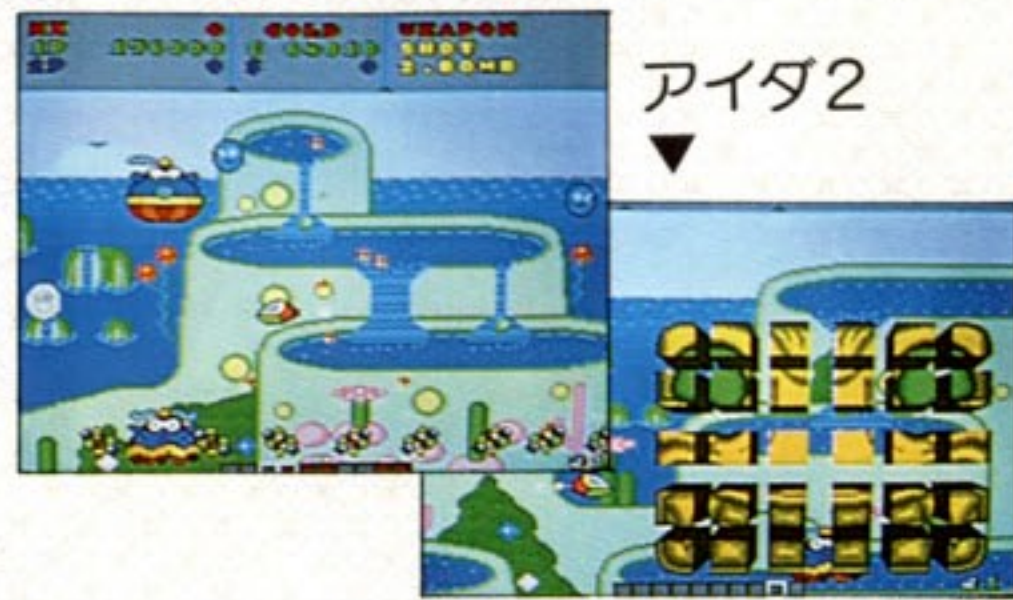


### STAGE 4 ドリミツカ (超惑星)

この面の基地は全て地面の上にあるので、地上を走りながらレーザーで倒すのが良いでしょう。ボスのクラブンガーは長い腕とハサミから出す弾が武器。関節を射って全て赤くすれば倒せます。

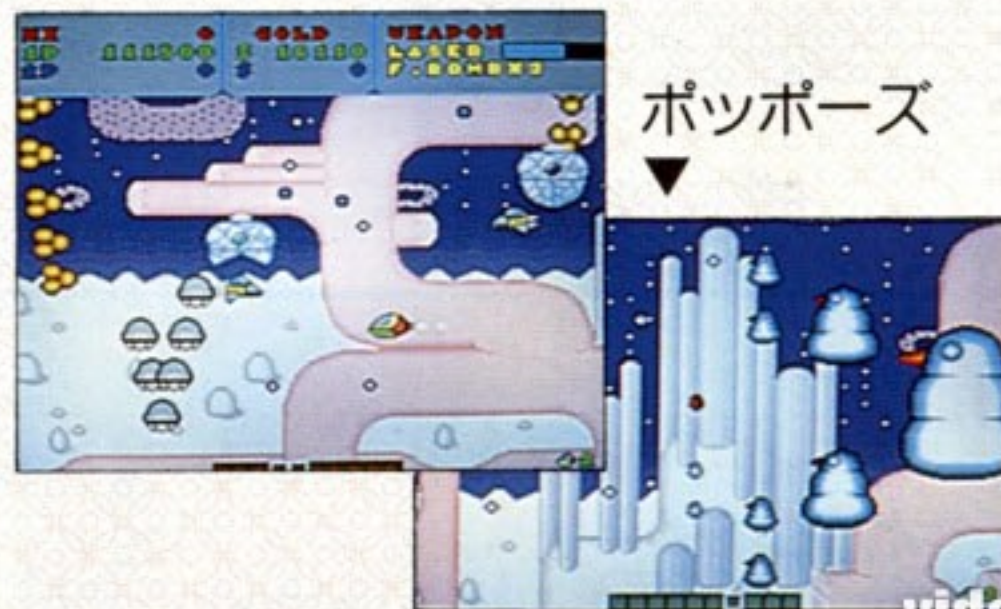
### STAGE 7 ポカリアス (水の惑星)

あまり上空ばかり飛んでいると、上からおりてくるポントに囲まれてしまうので注意しましょう。ボスのアイダ2は、体当たりされない様気をつけながら合体している間に攻撃して下さい。



### STAGE 5 ポーラリア (氷の惑星)

この辺りから前線基地がとても硬くなってきました。レーザーが7ウェイを使いたい所ですね。雪ダルマみたいなポツポーズは小さい方から順に全滅させないと倒せません。



### 最終ステージ サルファあくりゅう ぎょうしやく (悪霊の凝縮した星)

この面では今まで倒して来たボスキャラ達が逆襲して来ます。SHOPにはオバオバがやられた時にしか入れないので、残機数に気をつけましょう。この面の最後に本当の大ボスが登場します。

そして今、感動のエンディングを迎える。