





**ダイハード**<sup>TM</sup>

DIE HARD<sup>TM</sup>

発売元  株式会社 パック・イン・ビデオ  
製作  日本物産株式会社

**HE**  
system

PC Engine



**ダイハード**<sup>TM</sup>

DIE HARD<sup>TM</sup>

© 1990 ACTIVISION INC.  
Source code for NEC PC Engine system designed by Pack-In-Video  
© 1990 Pack-In-Video  
© 1988 Twentieth Century Fox Film Corporation. All rights reserved.  
Used under sublicense from ACTIVISION INC.  
© 1990 Nippon Bussan Co. Ltd.

videogameden

**HuCARD**

# プロローグ

このたびは、ニチブツのHuCARD、“ダイハード™”を  
お買い上げいただき、誠にありがとうございました。

ご使用の前に、取り扱い方、使用上の注意等、この「取扱説明書」をよくお読み  
いただき、正しい使用方法でご愛用ください。なお、この「取扱説明書」は大切に  
保管してください。

**1** 精密機器ですので、極端な温度・湿度条件下での使用や  
保管、および強いショックを避けてください。また、カ  
ードを無理に折り曲げたりしないでください。



**2** 端子部に触れたり、水にぬらす等して汚さないでくださ  
い。故障の原因となります。



**3** 端子部が、もし汚れたときは、やわらかいガーゼ、また  
はエチルアルコール（消毒用アルコール）を染み込ませ  
たガーゼで軽くふいてください。



**4** テレビ画面からは、できるだけ離れて（2メートル程度）  
プレイしてください。

**5** 長時間プレイする場合は、健康のため、1時間ごとに5  
～10分の小休止をとってください。

※リセット方法

ゲーム中にRUNボタンを押しながらSELECTボタンを押すと、ゲームを最初からやりなおすこ  
ができます。

**HuCARD**はHE専用せんようのゲームカードです。

※品質には万全を期していますが、万一製品に当社の責任による不都合がありました場合、新しい製品とお取りかえいたし  
ます。それ以外の責任はご容赦ください。※このソフトを当社に無断で複製すること、及び賃貸業に使用することを禁じます。



LAに住んでいる妻子とクリスマスの  
休日をご過ごすため、単身赴任先のNY  
からやって来た刑事マックレーンは、  
妻の勤務先である日本商社の高層ビル

が、テロリスト軍団によって占拠  
されていることを知った。

嚴重な警備を誇るハイテクビルも  
警官を装ったテロリストたちの侵

入を許し、内部に多くの人質  
を捕らえられたまま閉鎖され  
てしまった。

マックレーンは妻を救うため  
テロリストの要塞と化した高  
層ビルに単身乗り込むことを  
決意した。

なんとしても愛するホリーを助け出さねばならない。  
マックレーンはたった独りで、テロリスト軍団を倒し  
無事に、妻のホリーを救うことができるだろうか？

# Go a head!

## ゲームスタート

タイトル画面でRUNボタンを押すと、ゲームが始まります。



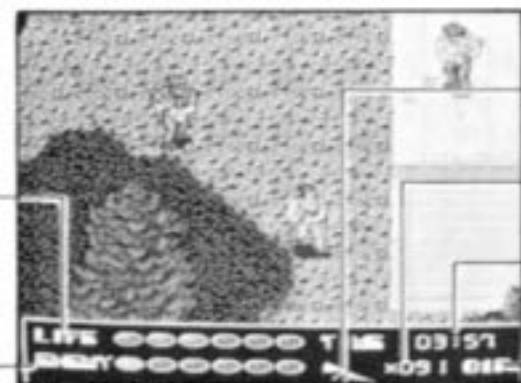
## こうげきほうほう 攻撃方法

プレイヤーはパンチ(素手)が基本攻撃です。敵を倒すとライフル等の武器が出現することがありプレイヤーが取ると自動的に使用することができます。(同時にいくつもの武器を使うことはできません。)

## ゲームオーバー

プレイヤーは敵の攻撃を受けるとライフメーターが減ってゆき、全てなくなると死んでしまいます。また、各ステージごとに制限時間が設定されTIMEが0になってもゲームオーバーとなります。

プレイヤーの  
ライフメーター  
敵のライフメーター



- 現在使用している武器
- 武器の弾数
- 制限時間
- 現在の階数

+ボタン：移動

プレイヤーを8方向に移動させ建物に入ったり武器をその方向に向けることができます。



Iボタン：ジャンプ  
IIボタン：武器の使用

建物等の上にいる敵を攻撃する時やトラップ(罠)を避けるためジャンプします。武器を所持していない場合はパンチ。

RUNボタン：ポーズ(一時中断)

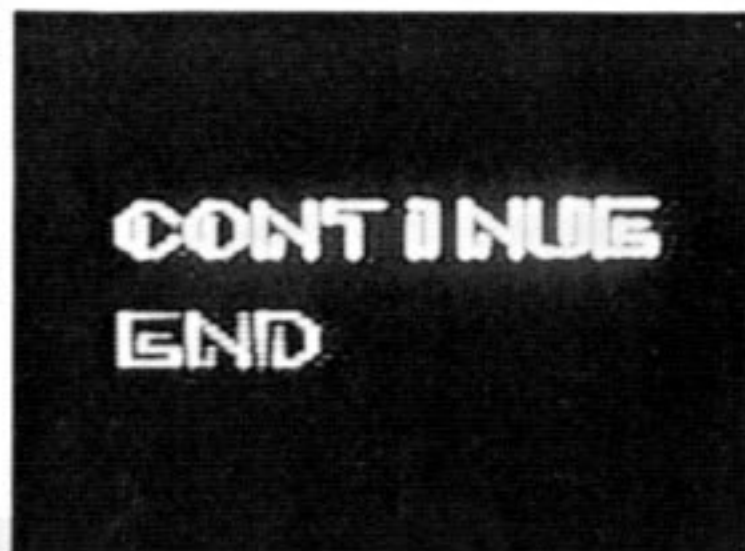
SELECTボタン：使用しない

## コンティニュー

ゲームオーバーになるとコンティニュー画面になります。

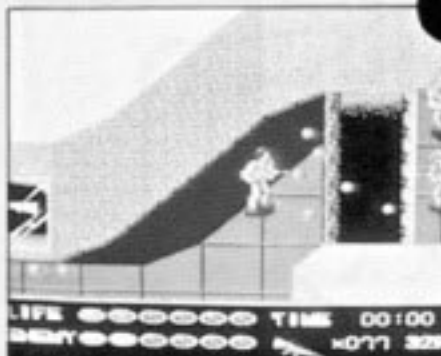
CONTINUE ゲームオーバー時のステージの最初から5回までスタートできます。

END タイトル画面に戻ります。



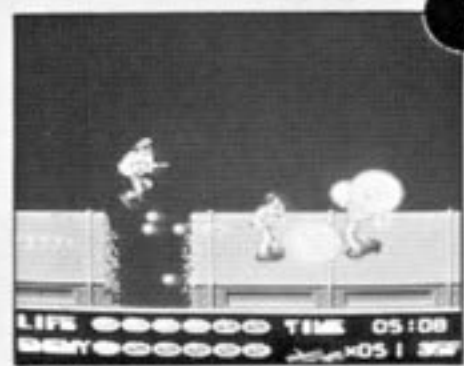
STAGE 6

工事中フロア  
足場が悪く敵の数も多い、慎重に行動せよ。



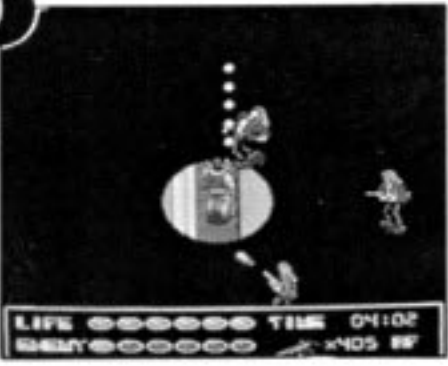
STAGE 7

ダクト  
配管口の上を走り抜けるステージ、気をつけて進まないとい……。



STAGE 10

屋上  
敵の最後の攻撃を振り切り最終兵器を破壊せよ。



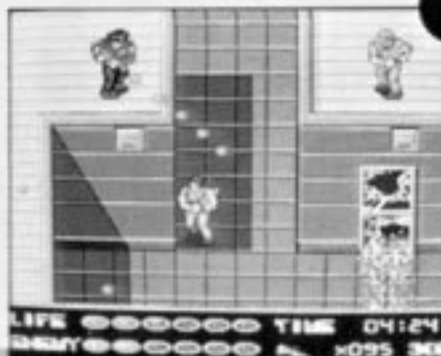
STAGE 9

コンピューター室  
ここも複雑な迷路になっている。出口を探せ!



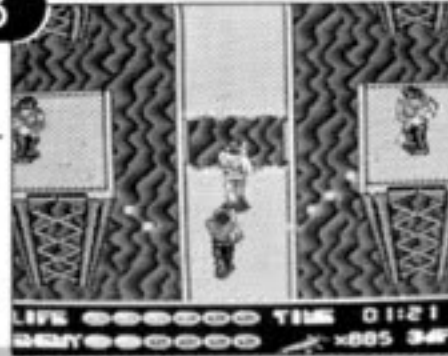
STAGE 5

オフィス  
割れたガラスに気をつけて突き進め!



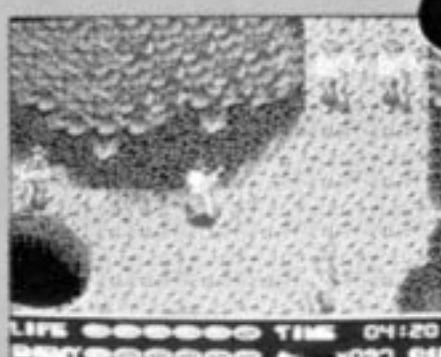
STAGE 8

給水室  
斜めジャンプを必要とする、もちろん落ちたら一貫の終わりだ。



STAGE 1

日本庭園  
ビルに通じる巨大な庭園、まだ工事のため、穴があく場所が……。



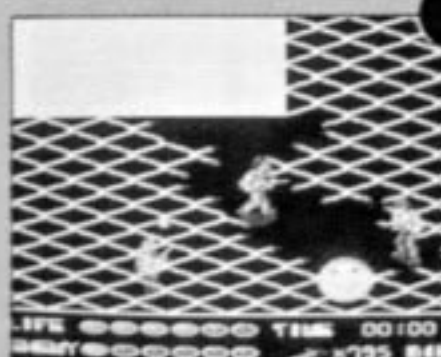
STAGE 2

池  
迷路の様に入り組んでいるため、迷っているとTIMEがなくなるぞ。



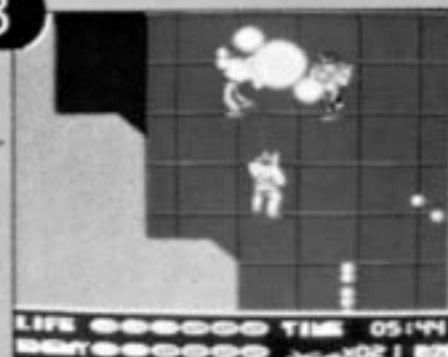
STAGE 4

機械室  
ここを抜けて、エレベーターの入口に向かえ。



STAGE 3

地下通路  
ビルの地下に侵入、通路は複雑な作りになっている。

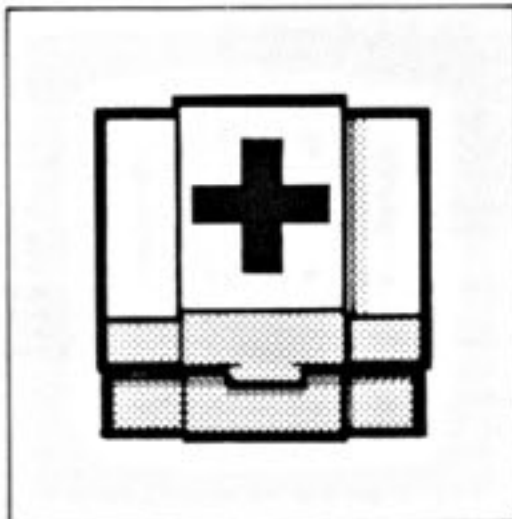


アイテム  
ITEM



パワードリンク

これを飲めばライフメーターが2目盛り回復します。



ファーストエイド

ライフメーターが最大まで回復します。



ポディー・アーマー

これを着用すると敵の攻撃を6回まで防げる。またライフも最大まで回復します。

アイテムばかりに  
たよるな。  
自分の身は  
自分で守れ!

ウェポンズ  
WEAPONS



アサルトライフル

単発銃で画面中に1発しか発射できない。

補給数 100  
最大数 999



サブマシンガン

5発単位で連射可能なマシンガン。

補給数 500  
最大数 999

グレネードランチャー

敵に接触させるか一定の距離で爆発すると爆風に接触した敵全体にダメージをあたえる。

補給数 30  
最大数 999



火炎放射器

ボタンを押し続けると連続で発射できる最強の武器。

補給数 999  
最大数 999



# てき 敵キャラ



ころ や 殺し屋

たたか 戦いのプロフェッショナル  
ランチャー使いの最強の  
テロリスト。



ポリス

マシンガンぶきを武器とし  
ポリスの制服せいふくを身につ  
けて潜入せんにゅうしたテロリスト。



せんとういん 戦闘員

せんとうふく 戦闘服を身につけ、  
さんだんじゅう 散弾銃を巧みに操る  
テロリスト。

# ボスキャラ



トニー

ナイフつか使いの名手めいしゆで、1度ひとに5方向ほうこうに投げるこ  
とができる。  
また、伸縮自在しんしゆくじざいのブレードあつかを扱う。



カール

やつ 奴のミサイルランチャーはどんな物ものでもぶつ飛ばす  
威力いりきを持っている。  
さんだんじゅう 散弾銃を使わせれば奴の右みぎに出る者ものはいないだろう。



さいしほうへいき 最終兵器

ぐんだん テロリスト軍団の最後の秘密兵器ひみつへいきとは一体何いったいなんなんだ  
ろうか？