

NEC

日本電気ホームエレクトロニクス株式会社
〒108 東京都港区芝5-33-1 (森永プラザビル) ☎(03)3454-5111 (大代表)

HE
system
PC Engine

NEC



videogameden

HuCARD

ゲンジ通信

あげだま



このたびは、NECのHuCARD、“ゲンジ通信あげだま”をお買い上げいただき、誠にありがとうございました。

ご使用の前に、取扱い方、使用上の注意等、この「取扱説明書」をよくお読みいただき、正しい使用法でご愛用ください。なお、この「取扱説明書」は大切に保管してください。

- 1 精密機器ですので、極端な温度・湿度条件下での使用や保管、および強いショックを避けてください。また、カードを無理に折り曲げたりしないでください。
- 2 端子部に触れたり、水にぬらす等して汚さないでください。故障の原因となります。
- 3 端子部が、もし汚れたときは、やわらかいガーゼ、またはエチルアルコール（消毒用アルコール）を染み込ませたガーゼで軽くふいてください。
- 4 テレビ画面からは、できるだけ離れて（2メートル程度）プレイしてください。
- 5 長時間プレイする場合は、健康のため、1時間ごとに5～10分の小休止をとってください。



※リセット方法
ゲーム中にRUNボタンを押しながらSELECTボタンを押すと、ゲームを最初からやりなおすことができます。

HuCARDはHE専用せんようのゲームカードです。

※品質には万全を期していますが、万一製品に当社の責任による不都合がありました場合、新しい製品とお取りかえいたします。それ以外の責任はご容赦ください。※このソフトを当社に無断で複製すること、及び賃貸業に使用することを禁じます。

- コミックボンボン
好評連載中！
- TVアニメ・テレビ
東京系好評放映中！

マンガ・TVでおなじみの「あげだま」が、今度はゲームで大あばれキミもがんばってエンディングをめさせ！

© 講談社・テレビ東京・NAS
© NEC HOME ELECTRONICS, LTD. 1991

つうしん ゲンジ通信 あげだま — あらすじ //

とお 遠い、とお 遠いむかし…、ぎんが 銀河がはじけてまもないころ。ちきゅう 地球がまだあつ 熱いかたまりだったころに、すでにいのち 生命の息吹きが存在していました。そのうちの一つに、もじもじしているきいろ 黄色い種がありました。やがてそれはかたち 形をつくり、「文字」というどうぐ 道具を得て、せかい 世界にちせい 知性がたんじょう 誕生しました。



ちせい 知性をもった種は、たいが 大河のほとりにだいぶんめい 大文明を築きあげ、「おうけいだん 黄型団」と名のるきょうだい 強大なせいりよく 勢力をつくりあげました。かれ 彼らはあらゆるぶつたい 物体を合成して「ごうせいじゅう 合成獣」を生みだすひじゅつ 秘術を得ました。そしてそのはかいてき 破壊的なちから 力でひとびと 人々のじゆう 自由をうば 奪い、せかい 世界をせいふく 征服しようとしたのです。

しかしじゆう 自由を求めるとひとびと 人々は、おうけいだん 黄型団にたいこう 対抗するひじゅつ 秘術

をあ 編みだし、せいぎ 正義とへいわ 平和のためのたたか 戦いをはじめました。

そして、じゆう 自由を求めた「わ そうぞく 和草族」と呼ばれるひとびと 人々がか 勝ち、せかい 世界はへいわ 平和を取り戻すことができました。

しかし、ひそ 秘かにおうけいだん 黄型団はせかい 世界せいふく 征服にむけてふっかつ 復活のじゅんび 準備を進めていたのです。

そんなあるひ 日、とつぜんしゆつげん 突然出現したおうけいだん 黄型団のごうせいじゅう 合成獣/そら 空にうか 浮ぶきよだい 巨大なてんくうじょう 天空城/わ そうぞく 和草族のち 血をひく少年、「げんじ 源氏あげだま」はじぶん 自分のしめい 使命に気づきました。そして、おうけいだん 黄型団のせかい 世界せいふく 征服のやぼう 野望をうちくだ 打ち砕くためにたちあ 立ち上がったのです。「へんかん 変換!! あげだマーン!!」



キャラクター大紹介!



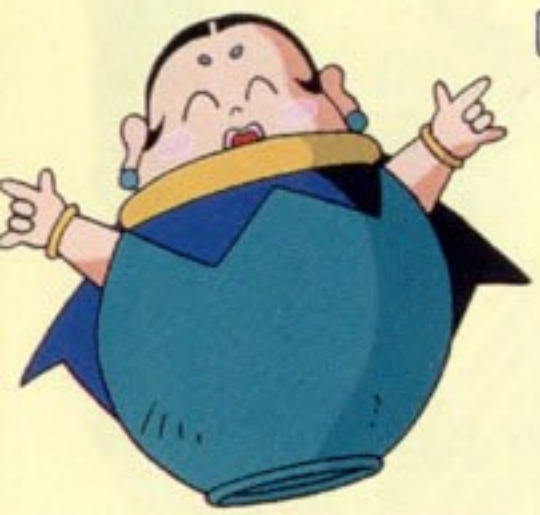
◀ **平家いぶき**
あげだまを助けてくれる
カワイイ女の子。



◀ **源氏あげだま**
和草族の血をひく主人公。あげだマンとなって悪と戦う。



▲ **わーぷ郎**
あげだマンに変換してくれる
超ワープロロボット。



▲ **おかめ**
あげだマンのまわりを回
って防御してくれる。



◀ **えび天**
あげだマンとともに敵を
攻撃してくれる。

▲ **ウーロン茶**
謎のクラスメイト。一緒に
戦ってくれることもある。



◀ **ゾーリン幻**
長い槍と鎖がまを巧みに使っ
て攻撃してくる。象の化物。



▲ **ビドラ**
全身を炎につつまれた怪物。
すばやい体当りには注意!



▲ **サメザメ化**
水をあやつり、水面下から
の攻撃を得意とする。



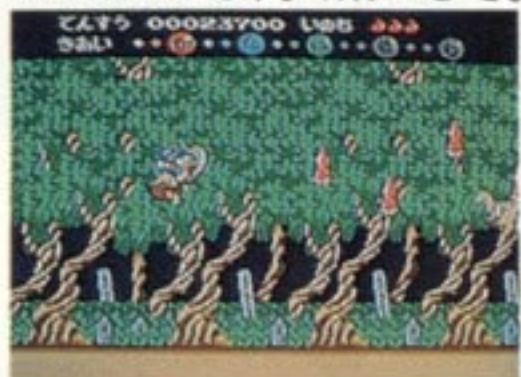
▲ **シュミ仙**
黄型団百万部衆の一人で、強
力な闇の魔法を使いこなす。

これが敵の
黄型団だ!

「あげだマン」を操って、黄型団をやっつける!

ハイジャンプ

敵をよけたり、上空の敵を倒す時にはコレ。普通のジャンプより高く飛べるぞ。



← 上空の敵はこう倒せる。

ぜんてん 前転アタック

地面を這って攻撃してくる敵には、でんぐり返りで一気に倒すことができるぞ。



← ザコなら一気に倒せる

うため打ち

あげだマンのメインの攻撃方法。気合いをためると凄い秘術が使えるぞ。



← こんな秘術の攻撃も!

がめん みかた 画面の見方

プレイ中の画面は強制スクロールし、ボスの所では画面は止まります。画面上部には点数、気合いゲージ、いのちゲージ等が表示されます。



いのち
攻撃を受けると減り、0でゲームオーバー。
気合い(じゅつ)
気合いをためると、使える秘術が変化する。

コントロールパッドの操作方法



ほうこう 方向キー

あげだマンの移動に使用します。左右のキーで前後に移動、下のキーで前転アタックをし、上のキーと①ボタンでハイジャンプします。

①ボタン

あげだマンをジャンプさせる時に使用します。押し続ける時間によって高さや距離が変化し、十字キーの上と一緒に押すとハイジャンプ!

セレクトボタン

ランボタンと一緒に押すと、リセットします。

ランボタン

ゲームスタートと、プレイ中のポーズに使用。

②ボタン

攻撃に使用。押し続けると気合いをためます。

いぶきちゃんに会っていのち回復!!

ゲームの途中でわーぷ郎を発見したら、必ずタッチしよう。いぶきちゃんが現れて、あげだマンのいのちを回復してくれます。

↓ ステージの途中に必ずいるわーぷ郎に触れると...



↑ いぶきちゃんが現れて、いのちを回復してくれるぞ!

ゲームオーバー&コンティニュー

敵の攻撃を受けるといのちゲージが減り、0になるとゲームオーバーとなります。画面が切り替わったら、「がんばる」でコンティニュー、「やめる」でゲーム終了となります。ただしコンティニュー時には、秘術がスタート時の状態(火炎の術のみ)になります。



← この画面でコンティニューの決定ができるぞ。

黄型団を改心させてアイテムを手に入

入れよう!

敵のケサランを倒すと、カード型のアイテムを落とします。アイテムには、あげだマンの戦いを手助けしたり、攻撃力をUPさせるもの等が、全部で9種類あります。



④アイテムを手に入れば、あげだマンはパワーアップしていくぞ。



オプションカード

あげだマンを助けるアイテムですが、時にはピンチにも…



⑤あげだマンの攻撃を助けてくれるぞ

| | |
|--|--|
| <p>お助けカード</p> <p>えびてんやおかめが一定時間援護します。</p> | <p>無敵カード</p> <p>一定の時間、無敵の状態となります。</p> |
| <p>変換ミスカード</p> <p>さげだマンとなり、無敵だが攻撃不可能。</p> | <p>ハズレ</p> <p>と取るとおかめとえびてんが消えます。</p> |

攻撃変換アイテム

このアイテムを手に入れることにより、使える秘術が増えます。手に入れた術アイテムは、気合いをためて、タイミングよく①ボタンを離すと使えます。また、すべての術アイテムを手に入れたら、さらに強力な必殺技が使えるようになるぞ!!

| | |
|--|---|
| <p>火炎の術</p> <p>あげだマンが最初から持っている術。正義の炎が敵を焼きつくす。</p> | |
| <p>竜巻の術</p> <p>あげだマンの気合がつむじ風をまき起こし、真空の竜巻が敵を吹き飛ばす。</p> | |
| <p>波動の術</p> <p>精神集中波を打ち放つ強力な術。強い敵を狙い打つ時に役立つ術だ。</p> | |
| <p>魔物の術</p> <p>天界の使い魔を呼び出し、敵をなぎたおす術だ。</p> | |
| <p>雷光の術</p> <p>天界の全てを支配する雷神の力を借り、敵をいかづちで打ち砕く。</p> | <p>いかづちが1本。 いかづちが2本。 いかづちが走る。</p> |