

HE
system

PC Engine



Vol.33

©1990 HUDSON SOFT
©INTER STATE
KANEKO



本 社 〒062 札幌市豊平区平岸3条5丁目1番18号 ハドソンビル TEL 011-841-4622
東京支社 〒162 東京都新宿区市谷田町3丁目1番1号 ハドソンビル TEL 03-260-4622
大阪支店 〒542 大阪市中央区東心斎橋1丁目1番10号 大阪料理会館ビル5階 TEL 06-251-4622
営 業 所 札幌・名古屋・福岡



HuCARD

HuCARD はハドソンの商標です

このたびは、ハドソンのHuCARD、「エアロブラスターズ」を
お買い上げいただき、誠にありがとうございました。

ご使用の前に、取扱い方、使用上の注意等、この「取扱説明
書」をよくお読みいただき、正しい使用方法で愛用ください。
なお、この「取扱説明書」は大切に保管してください。

1 精密機器ですので、極端な温度・湿度条件下
での使用や保管、および強いショックを避け
てください。また、カードを無理に折り曲げ
たりもしないでください。



2 端子部に触れたり、水にぬらす等して汚さな
いください。故障の原因となります。



3 端子部が、もし汚れたときは、やわらかいガ
ーゼ、またはエチルアルコール（消毒用アル
コール）を染み込ませたガーゼで軽くふいて
ください。

4 テレビ画面からは、できるだけ離れて（2メ
ートル程度）プレイしてください。



5 長時間プレイする場合は、健康のため、1時
間ごとに5～10分の小休止をとってください。

※リセット方法

ゲーム中にRUNボタンを押しながらSELECTボタンを押すと、ゲーム
を最初からやりなおすことができます。

HuCARDはHE専用のゲームカードです。

※品質には万全を期していますが、万一製品に当社の責任による不都合がありました場合、新しい製品とお取りかえいたし
ます。それ以外の責任はご容赦ください。※このソフトを当社に無断で複製すること、及び賃借業に使用することを禁じます



A. D. 2030年、平和な地球は最大の危機をむかえた。

“Mega Load Masters”と名づける者たちが突如

侵略を開始した。彼ら“M.L.M.”は、自らの科学力により、

その身を無機質メカでかため地球上の有機生命体の抹殺をはかったのだ。

彼らの圧倒的な攻撃力の前に各国の軍隊は、なす術もなく倒れてゆく。

今まさに地球上の生物は、絶滅の危機をむかえた……………

しかし、まだ希望を捨てない男がいた。“チャールズ・K・竹田”。

彼はこの日が来るのを予期していたかのように、大西洋の孤島へ、

妻と、数人の友人達と共に移り住み“ブラスターシステム”の開発を

進めていたのだ。ブラスターシステムとは、人間の持つ特殊な

精神波を増幅させ、物質の元素を自在に操ることを可能にする

システムである。これにより、物質の転換、空間の破壊等

様々な超現象を可能にするのだ。

そして今、ブラスターシステムを搭載した2機のスーパーマシン、

ブラスター1、ブラスター2は、完成した。マシンにはそれぞれ竹田の

特殊な訓練を受けた娘のホリーと、息子のマイクが乗り込み

M.L.M.を倒すべく、巨大空母“ブラスターベース”を発進させた。

戦いは、すぐそこだ。

今、希望をのせた2機のマシンは飛び立つ。戦いの中、

平和をもとめて……………

S C R A M B L E



ジョイパッドの使い方

操作方法

操作はすべてコントロールパッドで行ないます。各ボタンの役割は次のとおりです。

- 方向キー——自機の操作
- RUNボタン——ゲーム中のポーズ
- Iボタン——ブラスターフラッシュの発射
- IIボタン——ショットの発射とオプションアイテムの使用



ブラスター・フラッシュとは!?

Iボタンを押したままにしていると、ブラスターメーターが上り、メーターが最高の状態で離すと、ブラスター・フラッシュを発射!!



ブラスターメーター 敵の弾幕に囲まれた/どうする/ ブラスター・フラッシュだ!

2人プレイでブラスター・フラッシュを使うと!?

スーパーブラスターフラッシュ

2人プレイの時、同時にブラスターを使用すると、スーパー・ブラスター・フラッシュになる。タイミングをあわせるのが重要だ。

ブラスターズサンダーアタック

さらに2人の時、2機ともブラスターメーターが最高の状態で、2人同時にIIボタンを押すと、ブラスターズ・サンダー・アタックを使用できるのだ。



画面の見方



画面表示の説明

画面は基本的に横スクロールで移動します。(STAGEによっては斜めになる場合がある。) 画面表示のそれぞれの意味は、左に紹介しているとおりです。

コンティニューについて

ブラスターの残数が0になりゲーム続行が不可能となった場合、プレイヤー1は左上、プレイヤー2は右上にコンティニュー表示が表われます。この表示が出ている間にランボタンを押せば、再びゲームを続行することができます。ただし、コンティニューの回数は5回までです。(5回過ぎるとゲームオーバーとなります。)



POINT

敵によってはビルや雲の物かけ、あるいは真下等から現われる敵もいるので十分に注意しよう。





オプションアイテム

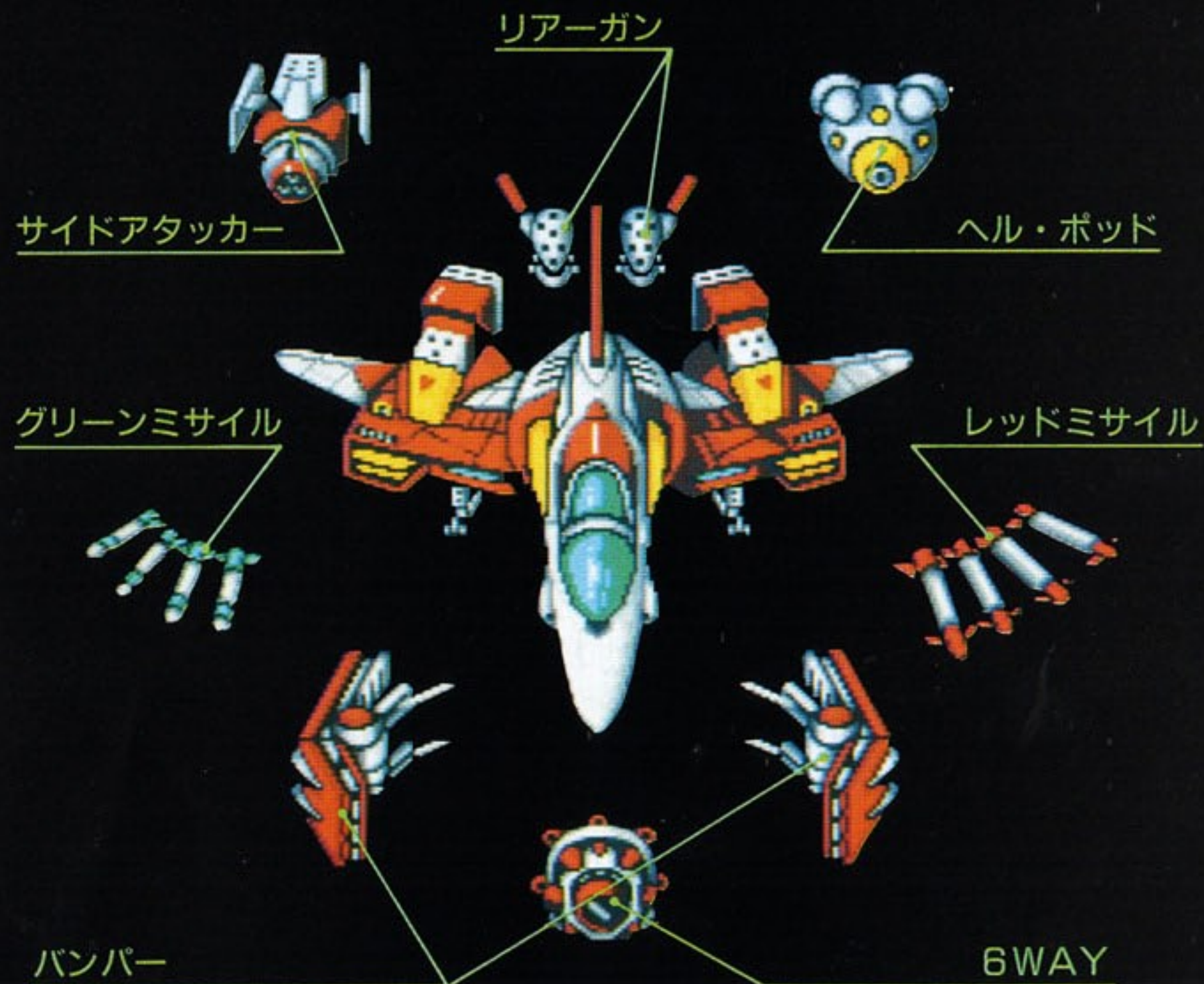


ガンデッチー

ゲーム中に飛来するガンデッチーを破壊すると、自機ブラスターをパワーアップするオプションアイテムが飛散する。これと合体することにより、各局面に最も適したブラスターシステムを装備することが可能だ。

	サイドアタッカー 自動的にブラスターと並行に飛行し、弾丸を発射する無人攻撃機。超高速で回転するため接触した敵を破壊することができる。		グリーンミサイル 完全追尾型ミサイル。高速で小回りがきくが破壊力に欠ける。
	ヘル・ポッド ブラスターの後方を固め、回転しながら弾丸を発射する。		レッドミサイル 破壊力に優れる旧世代の追尾型ミサイル。速度、目標認識力に多少難がある。
	6WAY 6方向にむけて弾丸を発射する。破壊力に優れるが、弾丸の装填に多少時間がかかる。		バンパー ブラスターエネルギーの応用により開発された緩衝システム。壁面への激突をある程度防ぐことができる。
	リアーガン 斜め後方に発射される高破壊力のエネルギービーム。		パワー おのこのアイテムの威力を増強する。最大レベル9までのパワーアップが可能だ。

アイテム装着図





ステージ紹介

STAGE 1

地球市街地でのバトル。

(通常の横スクロール)



STAGE 2

機械化洞窟内でのバトル。

(スクロールの速度が変化)



STAGE 3

成層圏でのバトル。

(成層圏へ向けて上昇)



STAGE 4

衛星軌道から地球圏外へ。

(自機に慣性が付き出す)



STAGE 5

MLMの要塞惑星外縁に到着。
(斜め下へのスクロール)



STAGE 6

最終目標、要塞惑星の内部に侵入。
(上下にスクロールが揺れる)



敵キャラクター紹介

*ここで紹介するキャラクターは、ほぼSTAGE1で登場します。

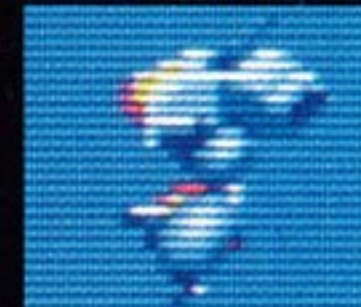
ガトリンゲン
マシンガン
エッグフライヤー
インジエクター



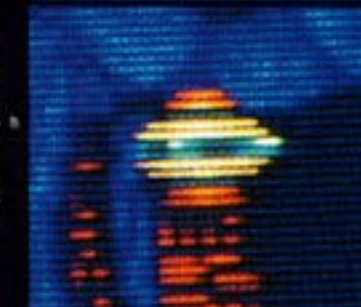
ネック・シェイカー
ガイコッツ
モビル・キャン



コルト・ガーバ
ジャンピー
ナムズルー

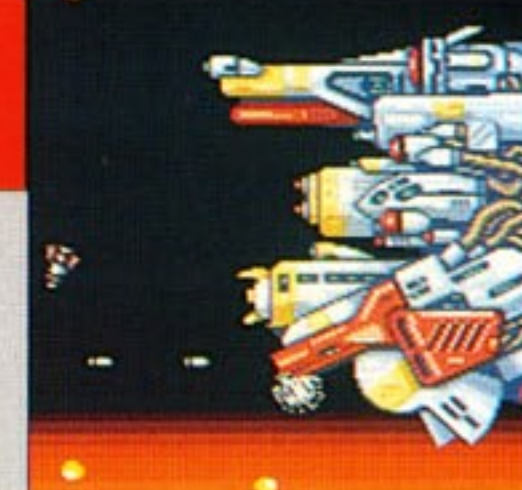


スザ・コマンド
スパーサー
コッカー



STAGE 1 BOSS

EVIL FACE
(イビルフェイス)



STAGE 2 BOSS

SHELL FRAME
(シェルフレーム)

