

©TAITO CORP. 1991/ディスコ
LICENSED BY HOME DATA



テトラ・スター

TETRASTAR

THE FIGHTER™

任天堂 ファミリーコンピュータ™
DTF-YE

● 製作・発売元

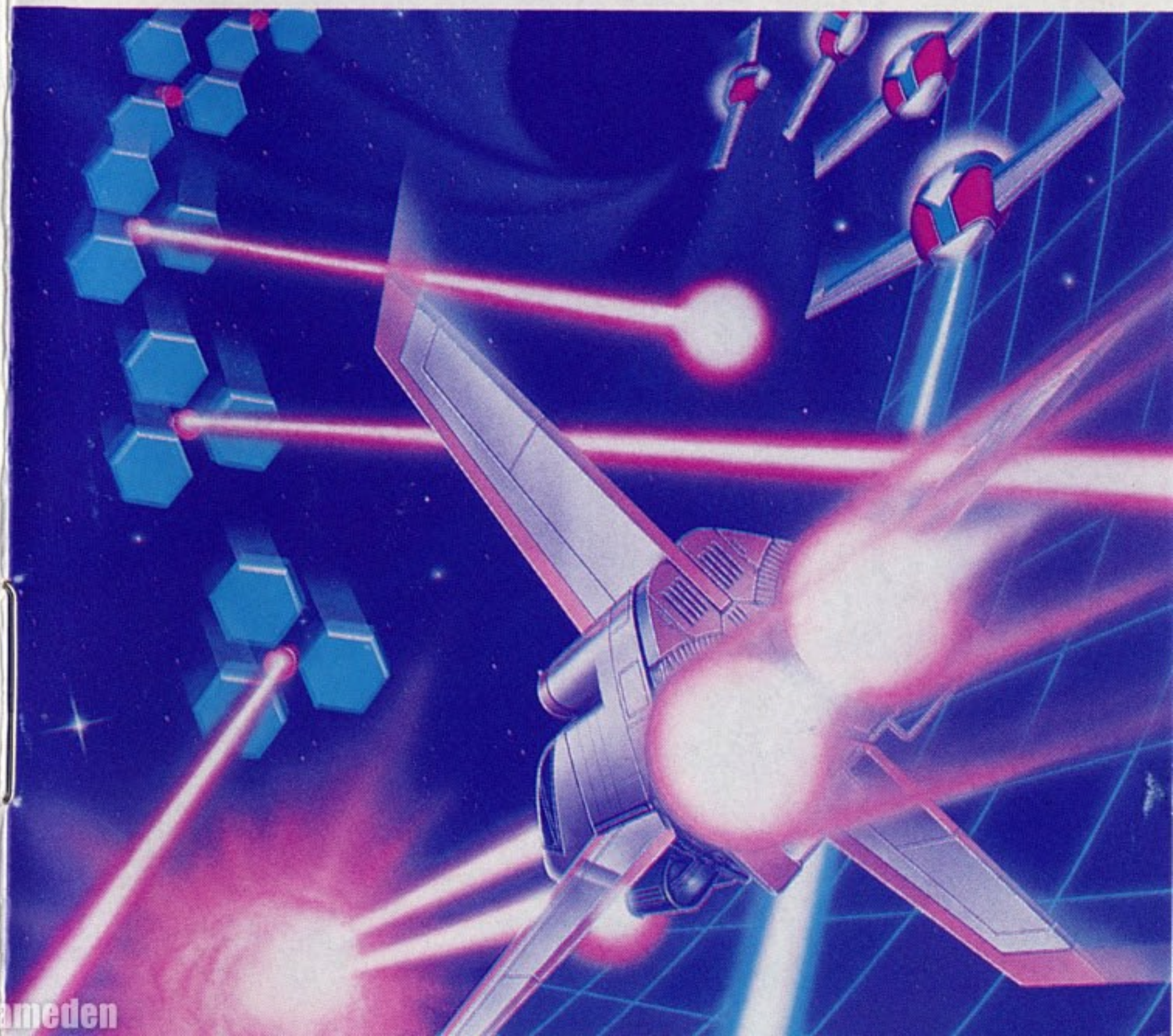
株式会社 **ディスコ**

● 販売元

株式会社 **タイトー**

本社：〒102 東京都千代田区平河町2-5-3
ファミリーコンピュータ・ファミコンは任天堂の商標です

FOR SALE and USE IN JAPAN ONLY
本品の輸出、使用営業及び賃貸を禁じます。





このたびはタイトーゲームカセット「テトラ・スター」をお買上げいただきまして、誠にありがとうございました。

ご使用の前に、この「取扱説明書」をよくお読みいただき、正しい使用方法で愛用下さい。

■使用上の注意

- カセットを交換する時は、必ず電源を切った状態で行ってください。
- 端子部にさわったり、水にぬらしたりすることは、絶対にしないでください。
- 強いショックを与えたり、分解したりしないでください。
- ファミリーコンピュータにプロジェクションテレビ（スクリーン投影方式のテレビ）を接続すると残像現象（画面ヤケ）が生ずるため、接続しないでください。
- 高温や湿気の多い場所で使用したり、保管することは避けましょう。
- 使用後は、ACアダプタをコンセントから必ず抜くようにしてください。
- テレビ画面からは、なるべく離れてゲームをするようにしましょう。
- 長時間ゲームをする時は、健康のために約2時間ごとに10～15分の小休止をとりましょう。
- シンナー、ベンジン、アルコール等の揮発油でふかないでください。

CONTENTS

ねつとう まさに熱闘 シューティング

タイトーテトラ・スターは、壮大なストーリーと、白熱するシューティングの燃え上がるゲームです。

ビジュアルシーンもふんだんに盛り込まれ、あなたをゲームの世界に誘います。

音楽はクラシックをベースにし、華麗かつコミカルに、また、サンプリングデータがリアルなサウンドを奏でます。

感動のエンディングを目指して、タイトーテトラ・スターで思う存分お楽しみください。

もくじ 目次

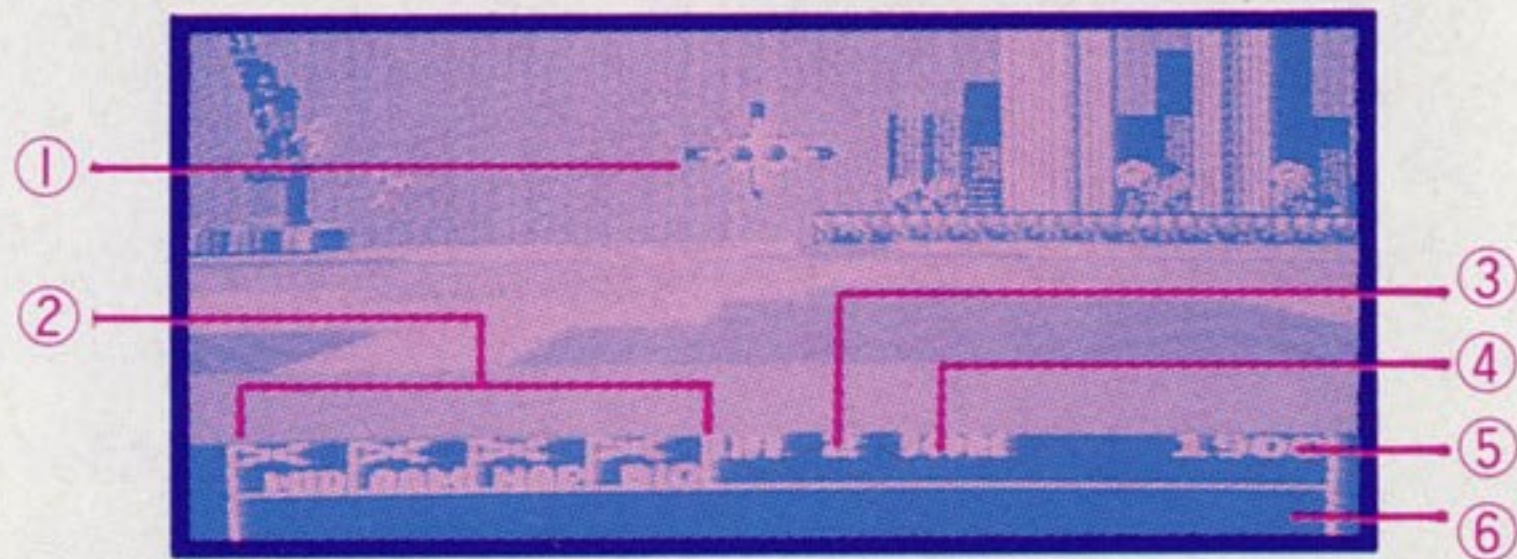
1. ゲーム画面 ————— 2
2. コントローラー操作方法 ————— 3
3. ゲーム説明 ————— 4
4. 武器について ————— 5
5. 敵キャラクター ————— 6

STORY [ストーリー]

宇宙暦2089年、人類初の探査船プロメテウスはバアル帝国の艦隊と接触し、遂に人類は銀河文明の仲間入りをはたした。2090年、友好条約が結ばれ、これを記念して月の軌道にワープゲートが設置された。だが、帝国のことを疑問視するレジスタンスに同意したネルソン将軍は、特殊戦闘機テトラ・スターの開発を進めた。しかし、1年後も帝国の友好的な態度が変わらず、テトラ・スターの開発は中止され、ナビゲーターロボットのオメガは帝国の通訳の仕事に戻った。それより1カ月後、突如として帝国は侵略を開始した。

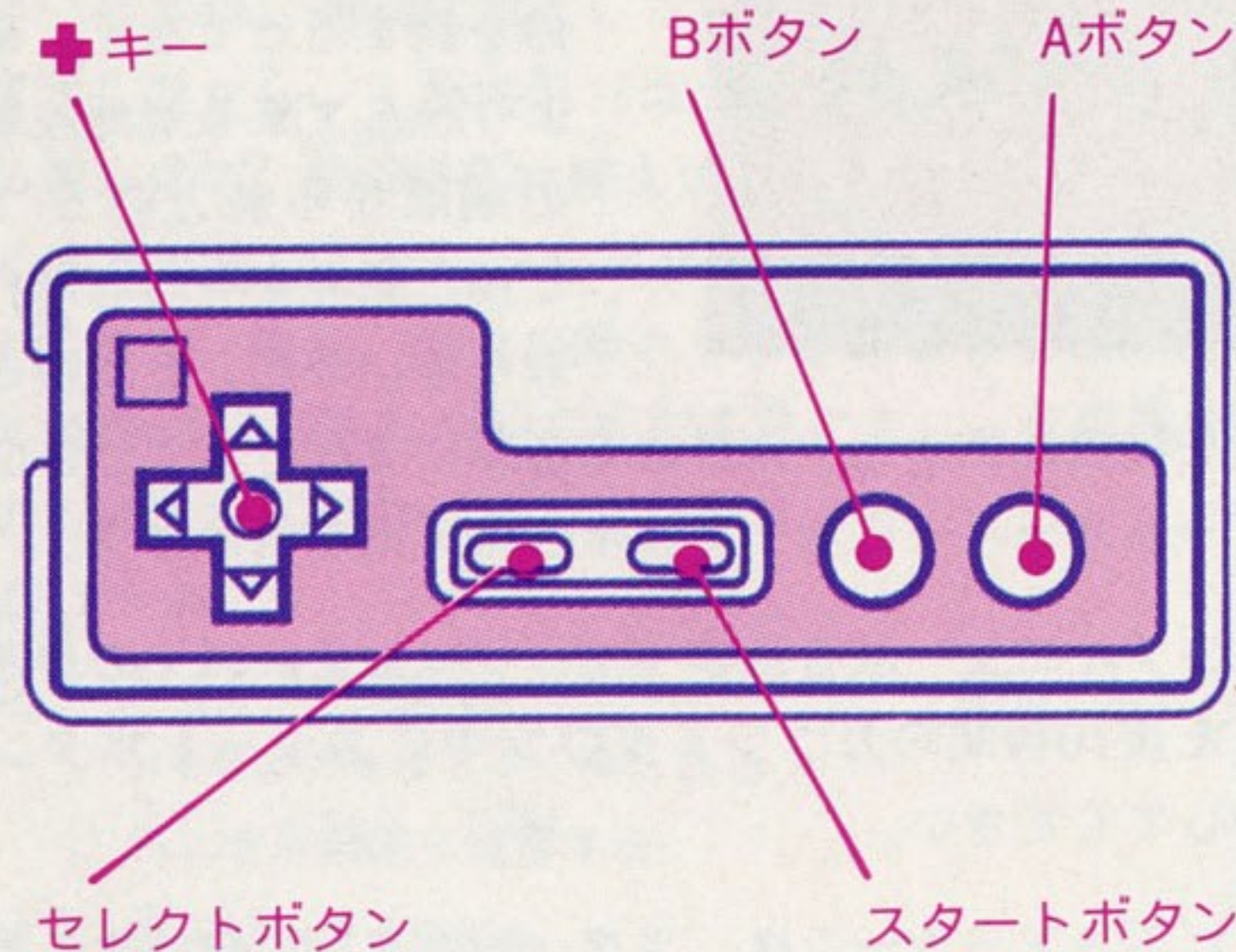


ゲーム画面



- ① プレイヤー機
- ② サイドアームの表示
- ③ サイドアームの弾数ゲージ
- ④ プレイヤー機残数
- ⑤ スコア
- ⑥ メッセージの表示

コントローラーの操作方法



- Aボタン……サイドアームの発射
- Bボタン……ザッパー(レーザー)の発射
- スタートボタン……ポーズ
- セレクトボタン……サイドアームの武器表示
- + キー……自機の移動



ゲーム説明



- 1面のニューヨークでは、敵を倒すだけでなく、後方より飛んで来る対地攻撃機の編隊から前方の5つのビルと原発を守らなければならないのだ。ビル群と原

原発を破壊されると、地球は帝国軍に支配されてしまい、ゲームオーバーになってしまうので気を付けよう。

- コンティニューは3回までで、ゲームオーバーの表示がでた後10秒間のカウントダウン中にスタートボタンをおしてください。
- 各ビジュアルシーンは、スタートボタンで飛ばすことができます。
- 各面クリアごとに、後続機残数×ステージ数×1万点のボーナス点が入ります。
- 途中プレイヤーの行動によって、ストーリーが多少変わります。




武器について




テトラ・スターには標準装備としてザッパー(レーザー)がついていますが、補助武器としてサイドアームという物があります。ただし、この使用にはナビゲータロボットオメガが必要なので、最初からは使えません。サイドアームは、全部で4種類あり、セレクトボタンで切り替えてAボタンで発射します。また、特定の敵キャラを破壊した際に出現する4種類のメモリカプセルを取る事により、その種類に対応する武器が10発ずつ補給されます。

● サイドアーム


WID …ワイドブラスター

メモリカプセル  で得られる。
地上を広範囲に爆撃する。


AAM …ホーミングミサイル

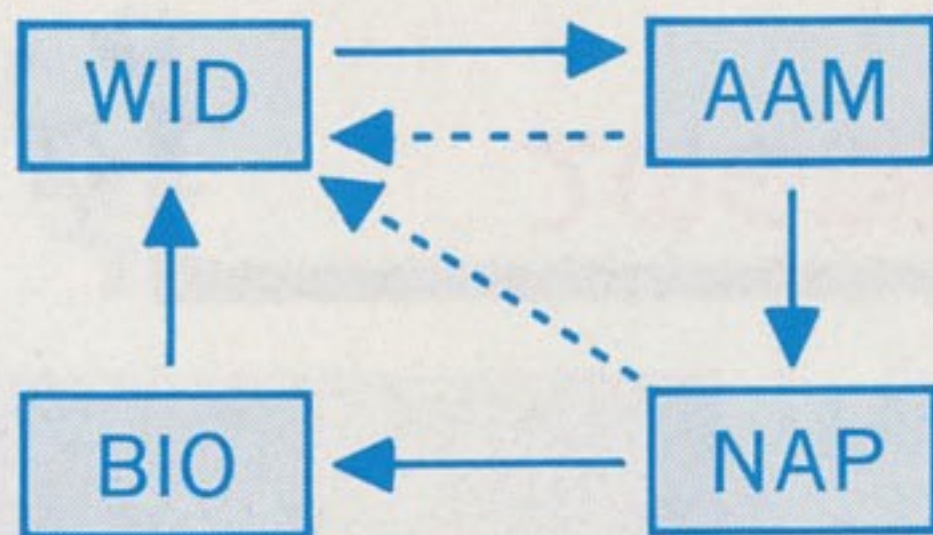
メモリカプセル  で得られる。
5連射可能な追尾ミサイル。

NAP …ナパームボム

メモリカプセル  で得られる。
爆発が地上を這い進む。

BIO …バイオキャノン

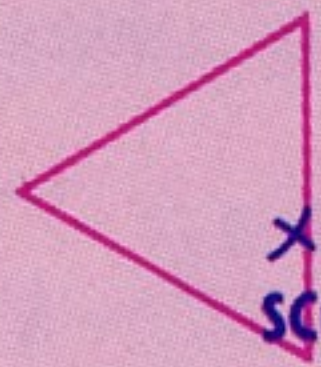
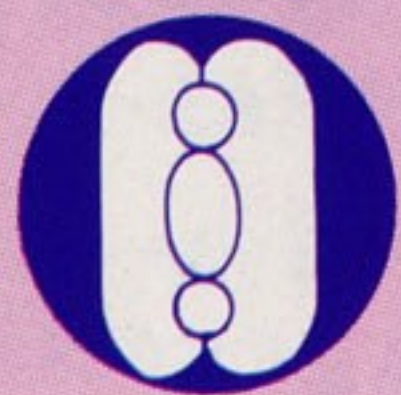
メモリカプセル  で得られる。
Aボタンを押し続けてチャージし、放すと発射される強力な武器。



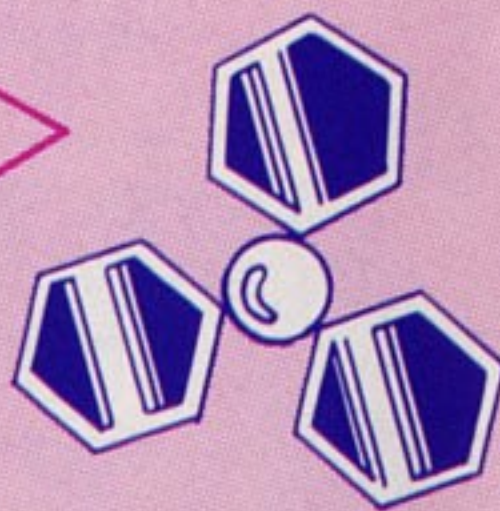
※サイドアームはメモリカプセルを取ってなければ自機が持っている種類の中で順番に切り替ります。



てき
敵キャラクター

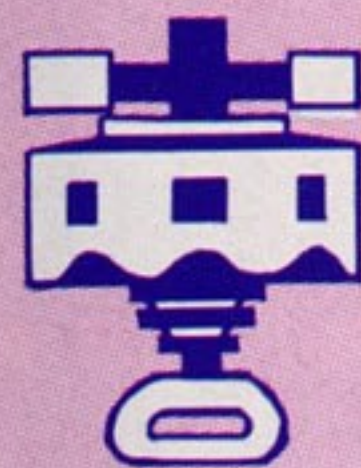


メガドット
SCORE 200
ぐん おそ
ビル群を襲う
たいち こうげき
対地攻撃機。

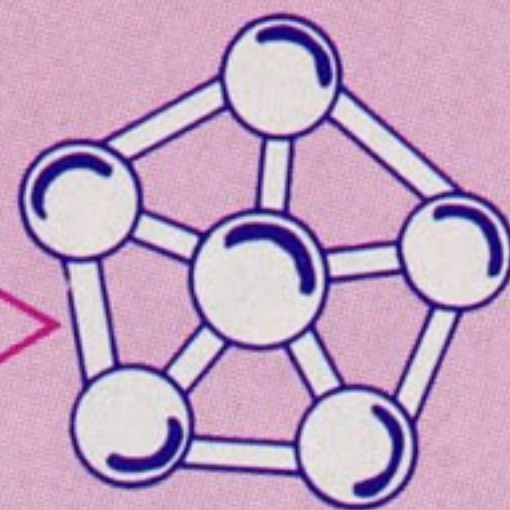


ディオロット
SCORE 100
しゅうだん かいてん
集団で回転しながら
しか
向ってくる。

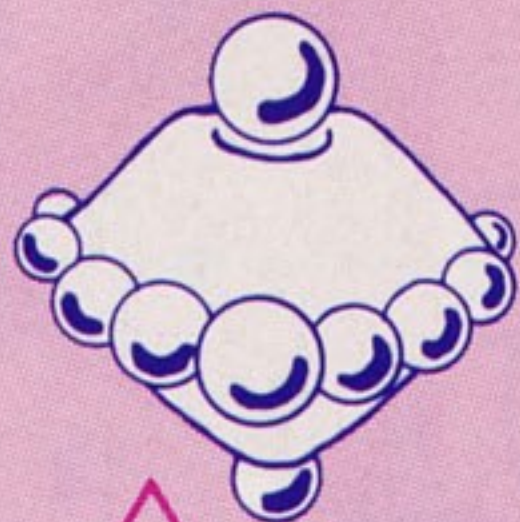
まだまだあるよ!



ランタロット
SCORE 300
ときどきだいせっきん
時々大接近してくる
ようちゅうい
ので要注意。



バーンパック
SCORE 800
うご
ジグザクに動く
いやな奴。



キラークラス

SCORE 1000

しゅうだん
集団で、コミカルな
うご
動きをする。

フロト・ポリグmkII

はかいふかのう
破壊不可能、

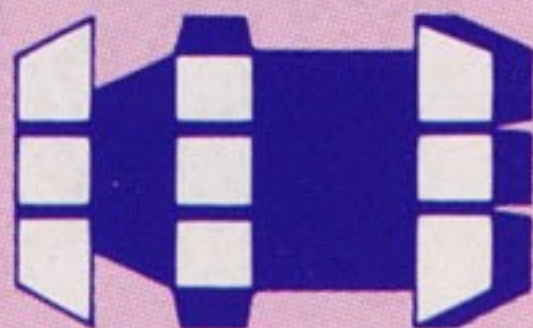
こいつにあつたら
に
逃げるしかない。



プリズナム

SCORE 9800

オメガが捕われている
ごそうせん
護送船。



カプリズ

オメガのはい
シールドカプセル。

ご使用の際には、取り扱い方、使用上の注意など、この「取扱説明書」をよくお読みいただき、正しい使用方法でご愛用ください。なおこの「取扱説明書」は、大切に保管して下さるようお願いいたします。

●ご注意とお願い●

品質には万全を期しておりますが、万一お気づきの点、不都合等がございましたら、その内容を明記の上、下記サービスセンターへお送り下さい。なお、お送りいただく際は、住所、氏名、年令、電話番号、購入年月日を必ずご記入くださるようお願い申し上げます。チェックの上、修理、交換等をしてお返しいたします。

さがみしきかぶしがいいしやない
相模紙器株式会社内

しゅうりがかり
タイトーゲームソフト修理係
かながわけんかわさきしみやまえくのがわ
神奈川県川崎市宮前区野川4047

タイトーファミコンソフトに対するファンレター、応援、おたよりは……

とうきょうとちよだくひらかわちよう
〒102 東京都千代田区平河町2-5-3

かぶしがいいしや
株式会社タイトーCP事業部

じゅうしよ しめい でんわばんごう わす
※住所、氏名、電話番号も忘れずにお問い合わせください。

みみ じょうほう
◆耳よりな情報がいっぱい!

タイトー情報局 ☎03-3239-4000

☎0878-33-6340(高松支局)

でんわばんごう たし
電話番号はよく確かめてからダイヤルしてください。

なお、ゲームの内容に関するお問い合わせは情報局以外では一切お答えできませんので御了承ください。