

ファミリーコンピュータ・ファミコンは任天堂の商標です。



鉄腕アトム

遊び方

RC827



コナミ株式会社

〒101 東京都千代田区神田神保町3丁目25
〒561 大阪府豊中市庄内宝町1丁目1-5
〒060 札幌市中央区北1条西5丁目2-9
〒810 福岡市中央区天神2丁目8-30

TEL. 03-264-5678代
TEL. 06-334-0335代
TEL. 011-232-3778代
TEL. 092-715-2367代

コナミ・テレフォンサービス

〔北海道地区〕 札幌011(851)3000 〔関西地区〕 大阪 06(334)0399
〔東北地区〕 青森0177(22)5731 〔四国地区〕 松山0899(33)3399
秋田0188(24)7000 〔九州地区〕 福岡092(715)8200
大牟田0944(55)4444
〔関東地区〕 東京 03(262)9110
〔北陸地区〕 新潟025(229)1141

video game center **ファミリーコンピュータ**

© KONAMI 1988

© 手塚プロダクション/NTV

鉄腕アトム

© KONAMI 1988

© 手塚プロダクション/NTV

このたびはコナミの「鉄腕アトム」をお買い上げいただきまして誠にありがとうございます。

プレイされる前にこの説明書をお読みいただきますと、より一層楽しく遊べます。正しい使用法でご愛用ください。



もくじ

ストーリー.....	P 3
コントローラーの操作方法.....	P 5
遊び方.....	P 9
画面の説明.....	P11
特別飛行術講座.....	P12
ステージの紹介.....	P15
アイテムの紹介.....	P21
キャラクターの紹介.....	P25



ストーリー

—今から約1万5千年前、アトランチスは、アトラスの光の神アハーの怒りにふれた。神の申し子セレナードとインドラはキリストのごとく、人々の汚れた罪を背負いアトランチス大陸と共に海の底深く沈んでいった。

しかし、清い心を持った人々だけは、暗黒の海底で生き延びることを許されたのだ。だが、清い心を持った人々も闇の中での生活で徐々にすさんでいってしまった。心ある人々は、アトラスの光の神祇書にある一節の実現を心から待ち望んでいた。

神祇書にはこう書かれていた。

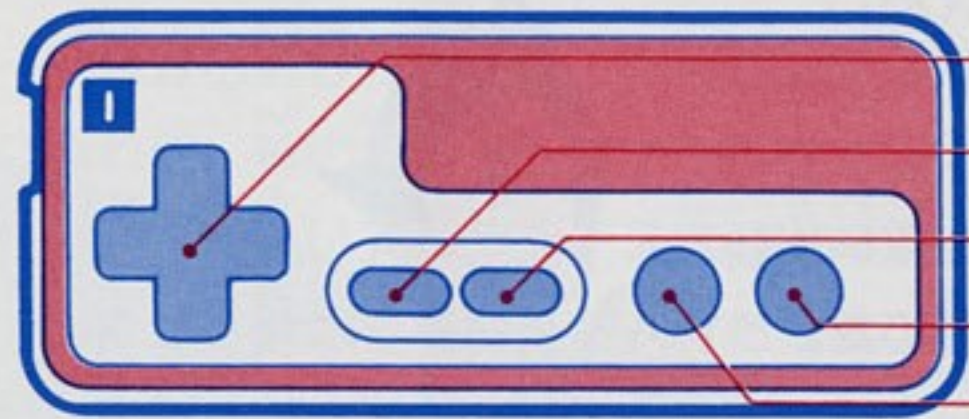
「愛と真実の心を持った子供が、アトラスの神の申し子を目覚めさせし時、アトランチスに再び光と平和が甦える。」

さあ、愛と正義の子「アトム」よ。
神の申し子セレナードとインドラを救い出し、アトランチスに光と平和を取り戻すのだ。





コントローラーの操作方法



十字コントロールボタン

SELECTボタン

STARTボタン

Aボタン

Bボタン

■十字コントロールボタン

- ◀▶アトムが押した方向に走ります。
- ▼アトムがしゃがみます。

■Aボタン

アトムがジャンプします。



■Aボタン+十字コントロールボタン◀▶

アトムが押した方向にジャンプします。

■Aボタン+十字コントロールボタン◀▶

タイミングよく3回ジャンプすることによって飛行できます。

■Bボタン

アトムがパンチをします。

■STARTボタン

ゲームをスタートさせるときに使用します。
プレイ中に押すと、画面下にコインの数とアイテムの表示が出ます。

■SELECTボタン+Aボタン

コインを支払ったり、ドクロの迷路でマッチを使用することができます。

■+コントロールボタン▼+Aボタン

博士を呼ぶことができます。そしてウラン（アトムエネルギー）を補給して
くれます。

（ただし、博士を呼んでから動いた場合は来てくれません。）

博士はアトムに補給するウランが満たん（300）に
満たない補給の場合に、計算をまちがえることが
あります。ひどいときには、ウランを減らしてし
まうこともあるのです。

きっと博士もすっかりあわててしまうのでし
ょうね。

かいわ 会話・かけでのコントローラーの操作方法 そうさほうほう

■+コントロールボタン◀▶+Aボタン

+コントロールボタンで選び、Aボタンで決定します。

ジャンケンでのコントローラー操作方法 そうさほうほう

■Aボタン

ジャンケンが始まります。

■+コントロールボタン◀▶+Aボタン

+コントロールボタンで選び、Aボタンで決定します。





遊び方

プレイヤーはゲームステージに仕掛けられた謎を解いて進みます。音階パズル“メビウスの門”を始め、数々のユニークなパズルや斬新なトリックがアトムに行く手を阻みます。謎解きの鍵になる情報は、例えば敵をこらしめて聞き出したり、町の新聞屋さんでコインを支払って得たりすることができます。そこで得た情報をもとに、ハイテクニクなジャンプアクションでステージをクリアしていかなければなりません。

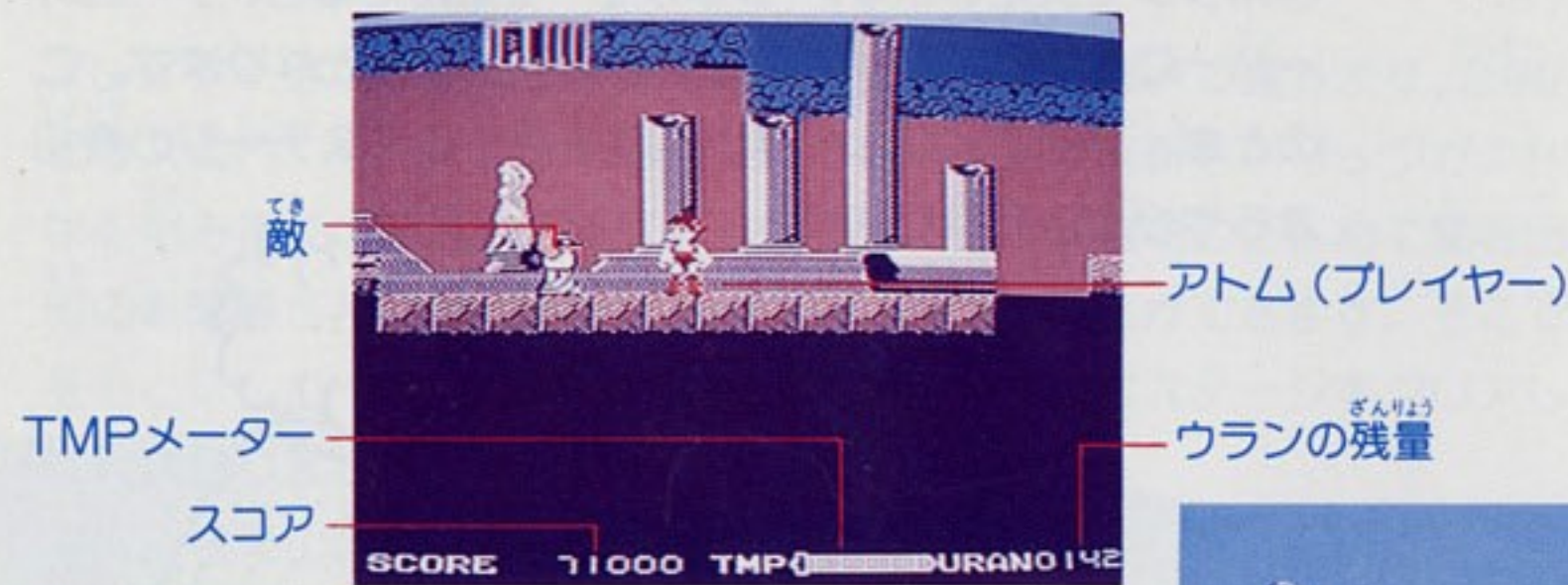
アトムと博士の持っているウランがなくなるとゲームオーバーです。ただしコインを10枚以上持っていたら、STAGE 2からSTAGE 9の間ではCONTINUEすることができます。

CONTINUE …… +コントロールボタン◀▶で“つづける”“おわる”を選び、
Aボタンで決定します。“つづける”を選んだ場合、ゲームオーバーになったステージの初めからスタートとなります。このとき、アイテムはなくなり、謎解きもそのステージの最初からやり直しになります。





がめん せつめい 画面の説明



※ゲーム中にSTARTボタンを押すと、画面下にコインの数と現在持っているアイテムが表示されます。

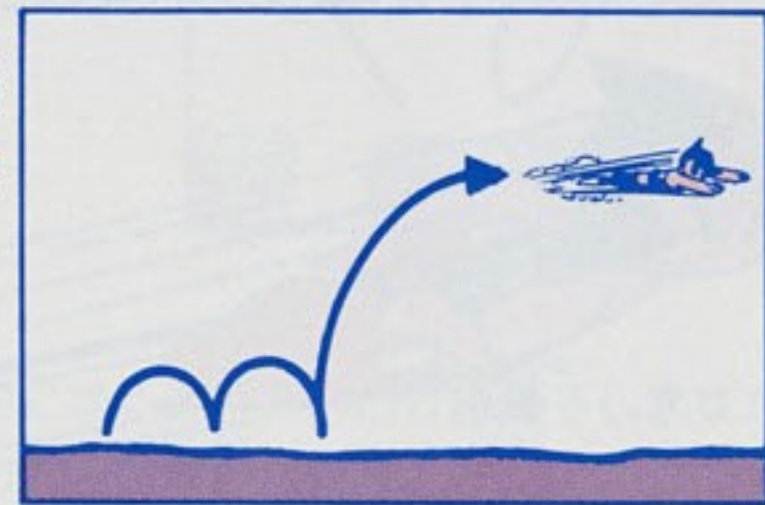


とくべつ ひこうじゆつこうざ 特別飛行術講座

このゲームは、どんな場所でも飛べるテクニックが、クリアの重要なポイントになっています。ハイテクニックのいくつかを紹介しましょう。

● 通常飛行

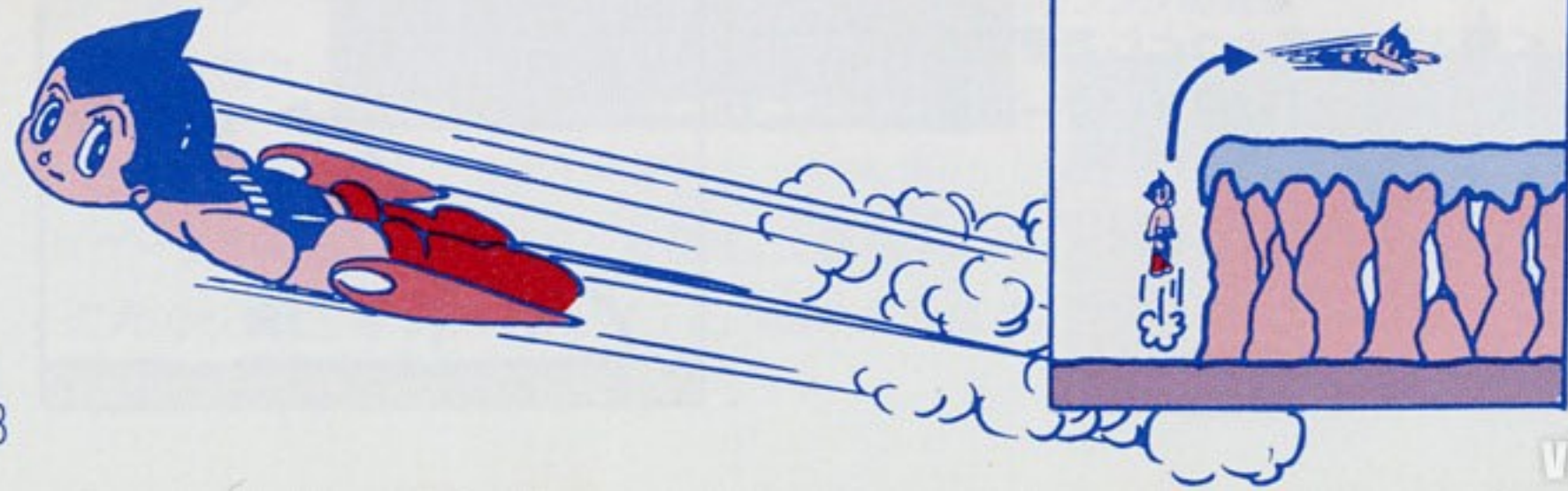
✦コントロールボタン◀▶を押しながらAボタンを、ホップ、ステップ、ジャンプの要領で3回押しと飛行できます。(うまく飛ぶには、ちょっとした要領が必要です。) 飛行時間はTMPメーターの量によってかわります。



●カベ押し飛び

高い壁は、ジャンプして越えることができません。そこで+コントロールボタン▶(◀)に入れながら3回ジャンプすると、飛行することができます。このとき、3回目のジャンプのときには+コントロールボタンを▲に入れることが必要です。

また、3回目のジャンプで+コントロールボタンを今まで入れていた逆に入れることにより、逆向きに飛行することができます。



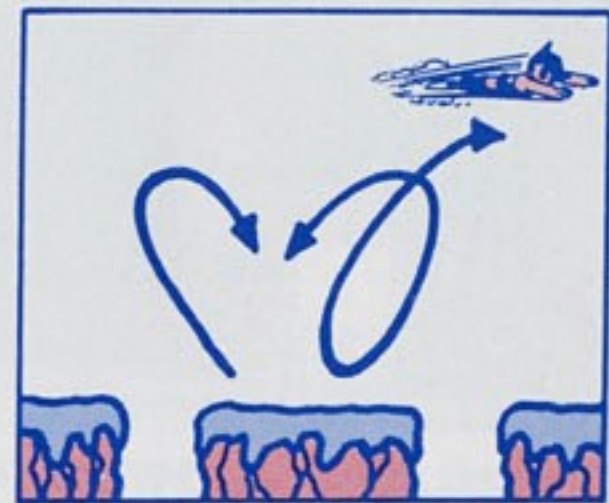
●つめはじき飛び

アトムの上頭が狭い場合、Aボタンを爪で3回はじく感じておくと、小さなジャンプで飛び、飛行することができます。



●その場飛び

横幅が狭い場所では、+コントロールボタンを◀▶交互に入れて3回ジャンプすると少ないスペースで飛行にうつることができます。



●自由落下

飛行中に+コントロールボタンを解放状態にすると、アトムが急降下しますが、再度+コントロールボタンを入れるとその方向に飛行します。



しょうかい ステージの紹介



クラッシュ団は、もうすでにアトランチス大陸の侵略をはじめようとしている。さあ我々がアトム、アトランチスに再び光と平和をとりもどすため飛び立つのだ！



剣と盾と玉の3つは、アハー教を信仰するうえでかかすことのできないものである。この3つを持てばアトラスのおばばに会うことができ、次の世界の入り口を教えてくれる。また、最後にある、いつも口から炎を噴き出しているファルコン像にも次の世界の入り口の秘密があるらしい。

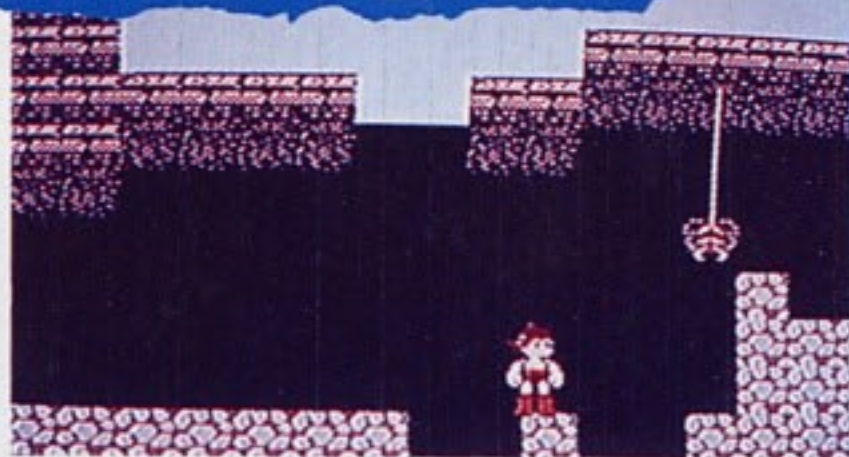


光の神アハーがアトランチスを海底に沈めてから、闇の神ソラーの力が強大になっていった。そして、この地帯はソラーの支配する土地である。ソラーはこの土地に呪いをかけ、人々をまどわせ追い払った。



アトラス市民が生活をしているところだ。清い心の持ち主であった生き残りの人々の心は、だんだんと荒んできたようだ。そしてスリまでが現れるようになってしまった。市場の下はなんと墓場なのだ。“墓場よいとこ一度はおゆき” 墓場を通過して謎を解かねばここからは出られないよ。

ステージ
STAGE5. カリギュラ神殿 しんでん



超能力を持つ教祖アバブがこの地を支配している。クラッシュに連れ去られたアバブをファルコンの海岸で助けていれば会うことができる。しかし、カリギュラの教団員たちが無断で侵入したアトムを追い払おうとする。大地震のおこるライディーンの扉、コインが敷きつめられたコンロンの橋、そして落石の中にもコインが…。ここには謎がいっぱいだ。

ステージ
STAGE6. ドク口の迷路 めいろ



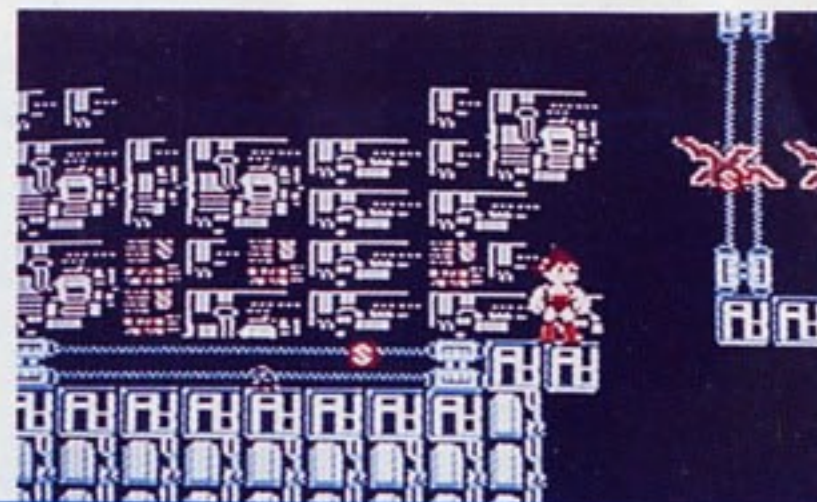
光のない全くの闇の世界、全てが手さぐり。入りくんだ地形は、まるでアトムを進ませないように妨げているようだ。しかし、アトムにはサーチライトがある。暗闇を照らして進むんだ。壊せる壁をうまく見つけ出して先に進もう。

ステージ
STAGE7. アイスランド



ここは氷の女王ツンラドラの支配する氷の世界。女王はたいへん気まぐれでわがままだ。気に入らなければ氷づけの刑が待つだけだ。アトムにも無理難題を言ってくるにちがいない。ヒントはアトラスペンギン（ペンギヤラス）が知っているかもね。それと、カギは絶対にとろう。カギを持たずに命の泉を取っても、アウトになると命の泉は消えてしまうよ。

ステージ
STAGE8. エレクトロンワールド

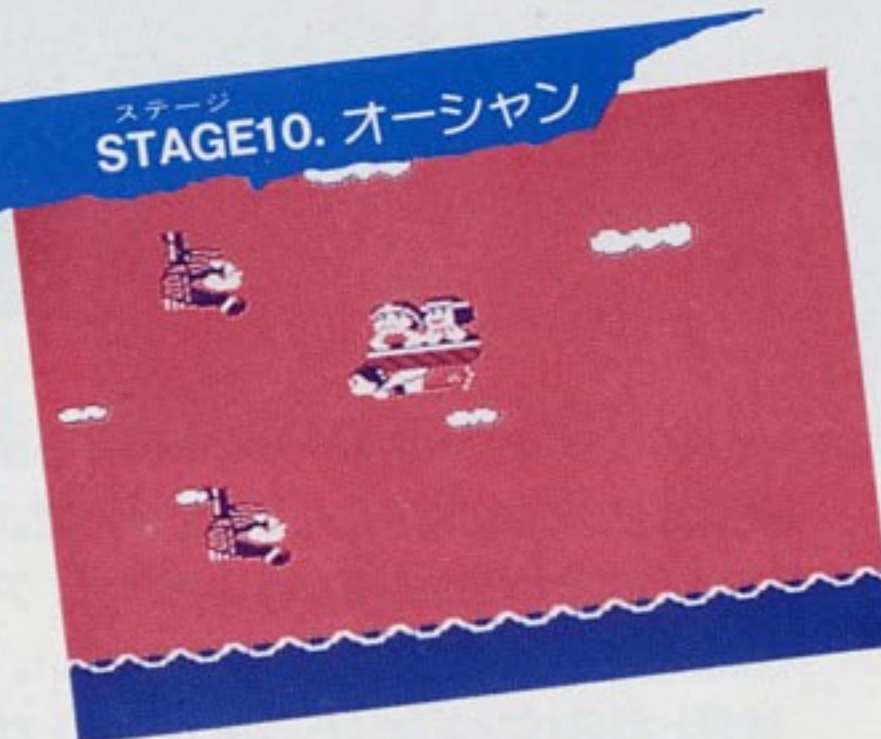


高度文明を持ったアトランチス人たちがつくった発電所である。アトランチス大陸の全てのエネルギー源である。溶鉱炉ファイヤーマントルは赤々と燃えさかる。エネルギー放電が波のようにうちよせる。このエネルギー放電の波を止めなければ先には進めない。



ステージ
STAGE9. フリージングロード

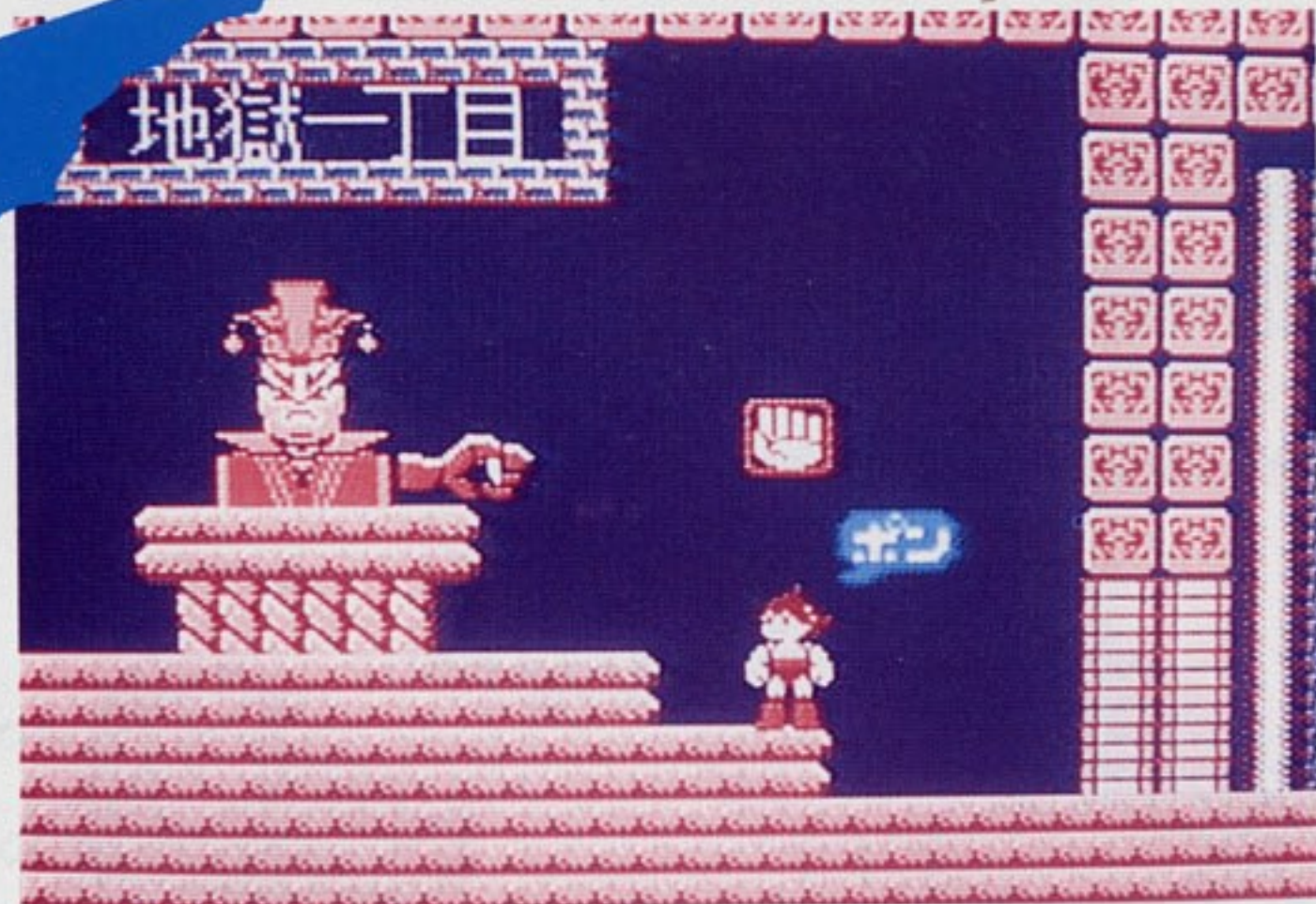
おくの капсуルの中にセレナードとインドラが眠っているのだ。再び大地震がアトランチス大陸をゆるがす。アトランチスはもうだめだ。天井も足場もどんどん壊れ落ちていくぞ。急げ、子供たちを救い出すのだ！



ステージ
STAGE10. オーシャン

子供達をつれてNEW東京へ向かって帰ろう。敵の弾に当たらないように東京まで飛んでいくんだ。

じごく
地獄



ここは地獄の一丁目エンマ大王の部屋。「地獄ええとこ一度はおいで」とエンマ大王。このエンマ大王、最近の趣味はジャンケンと赤い羽根の収集だ。そのジャンケンに勝てばいいことがあるよ。そして、もしエンマ大王との約束をやぶるとバチが当たるかもしれないね。



しょうかい アイテムの紹介

マッチ以外のアイテムは選択使用はできません。必要に応じて自動的に使用されます。

ステージクリア時に博士へのおみやげになります。



ツルギ



タテ

この三つを集めないと
行き先を教えてください。



すいしょう
水晶



メーバル

10匹集めるとアイテムと交換できる。



ミッキー

取るとのろいがとける。



アトランシャツ
はかせ
博士のおみやげ。



アトランマンジュウ
はかせ
博士のおみやげ。



マッチ

くらやみ
暗闇を照らすことができる。



あか
はね
赤い羽

だいおう
エンマ大王のさがしもの。



もも

アトムのエネルギーを
満たんにしてくれる。



ナマーズ

地震をとめてくれる。



カギ

扉を開けることができる。



命の泉

取るとアトムのウランが
満たんになる。
持ってステージクリアす
ると、博士のウランが満
たんになる。



トケイ



メガネ



テニスボール



ダイヤ

女王のさがしもの。



消火ボール

ファイヤーマントルを
消すことができる。



ブラックボックス

?



ソフトクリーム

エンマ大王のおみやげ。



キャラクターの紹介 しょうかい



アトム

プレイヤー。
人の心を持つロボット。



ウラン

アトムの妹。どこかに
とらわれている。
たすけるとボーナス。



ちや みずはかせ
お茶の水博士

アトムのよき理解者。
あぶないときは、助けにきてくれる???



ひげおやじ

短気だけれど、人情に厚い先生。
ウランと同じくどこかにとらわ
れている。助けるとボーナス。



クラッシュ

せかい
世界をわがものにしようとたくらむ、
ひみつけっしや
アンドロイドの秘密結社。

アバブ

しんでん きょうそ
カリギュラ神殿の教祖。
こうきしん つよ ひと
好奇心の強い人。



オズ

いちまんいつせんひゃくさい
一万一千百歳の
なぞ
謎のオババ。



モヘモヘ

きょう きょうだんいん
ゾロアス教の教団員。

スカンタコ
きょう きょうだんいん
カリギュラ教の教団員。



マミ

きょう い
今日を生きる
ため、マツチ
を売っている。



クレオ

しつぎょうちゆう
失業中のおじさん。





エックス
ミスター X

スリ。この人にピンときたら…。

しろ
白くまのフーさん



だれ
誰ともかまわず氷を投げて
あ
当ててくる。
こ
氷をなぐるとコインが
で
出てくるよ。

あきな



まずしい人のために赤十字の
あか はね う
赤い羽根を売っている。

じしん
地震のもと。
「おいらをさがせば地震は
じしん
とまるぜ。」



ナマース



ミツキー

さがしてつかまえると…。

スワニー

いちぞく しょくりょう
ペンギラス一族に食料として
とらわれている白鳥。
たす
助けてあげると…。





バット
コウモリ。
ふくすう こうどう
複数で行動する。



ペンギヤラス
じゆうにん
ツンドラの住人。



ひょうたんつき
?



アイス アイ



グルメ



ニヨロ

ピョンと、どこから飛び出てくるかわからない。



ファイヤー ガキ
くち口から火をはく、
ひおそろしいやつ。



スパイダー



コイン スパイダー

なぐればコインをはき出すよ!

バキューム

墓地のぬし。いけにえを
あげないと墓地内に入れてくれない。



スケラー

使用上の注意

- 精密機器です。強いショック、極端な温度条件下での使用や保管は避けてください。また、分解は絶対にしないでください。
- 故障の原因となりますから、端子部に触れたり、水にぬらしたりしないでください。
- カセット交換の際、必ず電源をお切り下さい。
- エキスパンダコネクタ内(端子部)へ指や金属片を入れないでください。故障の原因となります。
- 落丁・乱丁を除き、この「遊び方」の再発行はいたしません。