

HUDSON GROUP  
**HUDSON SOFT**®

●ハドソン札幌 〒062 札幌市豊平区平岸3条5丁目4番17号 コロナード平岸 II201 PHONE: 011-821-1538 ●ハドソン東北 〒980 宮城県仙台市宮町1丁目4番28号 PHONE: 0222-23-3801 ●ハドソン金沢 〒920 石川県金沢市本町2丁目1番28号 PHONE: 0762-23-1263 ●ハドソン東京 〒102 東京都千代田区麹町4丁目7番5号 麹町ロイヤルビル2F PHONE: 03-234-4996 ●ハドソン大阪 〒556 大阪市浪速区日本橋4-8-16 服部ビル PHONE: 06-644-4571 ●ハドソン福岡 〒812 福岡市博多区博多駅東2-4-30 いわきビル内 PHONE: 092-474-9065 ●ハドソン沖縄 〒901-21 沖縄県浦添市大平8-10 PHONE: 0988-79-3361 ●ハドソンUSA 2063 CENTER STREET BERKELEY CA 94704 PHONE: 415-845-1416

HUDSON SOFT © 1985

videogameden

任天堂

ファミリーコンピュータ™・シリーズ

RAID ON BUNGELING BAY™

# バンゲリングベイ

〈HFC-RB〉

## 取扱説明書



HUDSON GROUP  
**HUDSON SOFT**®

「ファミリーコンピュータ」は任天堂の商標です。



このたびはハドソンのファミリーコンピュータ・シリーズ“バンゲリング ベイ (HFC-RB)”をお買いあげいただきまして、誠にありがとうございました。

ご使用前に取扱い方、使用上の注意等、この「取扱説明書」をよくお読みいただき、正しい使用方法でご愛用ください。  
なお、この「取扱説明書」は大切に保管してください。

## 目次

- 1. 使用上の注意.....P 1
- 2. コントローラー各部の名称と操作の説明.....P 2~3
- 3. バンゲリング ベイの遊び方.....P 4~13

## 1. 使用上の注意

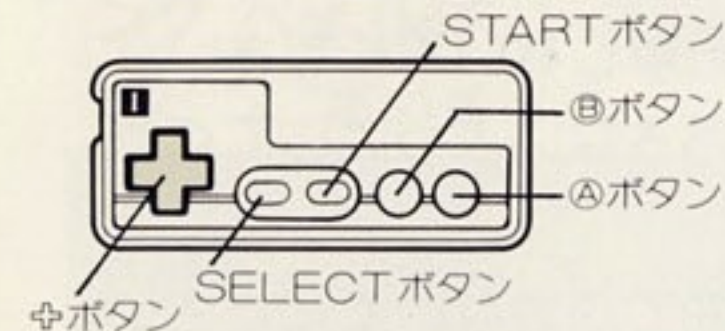
- 1 精密機器ですので、極端な温度条件下での使用や保管および強いシヨックを避けてください。また絶対に分解しないでください。
- 2 端子部に手を触れたり、水にぬらすなど汚さないようにしてください。故障の原因となります。
- 3 シンナー・ベンジン・アルコール等の揮発油でふかないでください。

※ファミリーコンピュータの仕様および外観の一部を予告なく変更する場合がありますのでご了承ください。

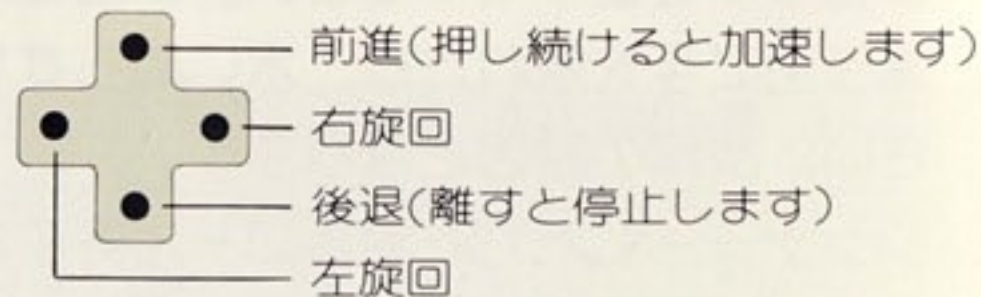


## 2.コントローラー各部の名称と操作の説明

### I コントローラー

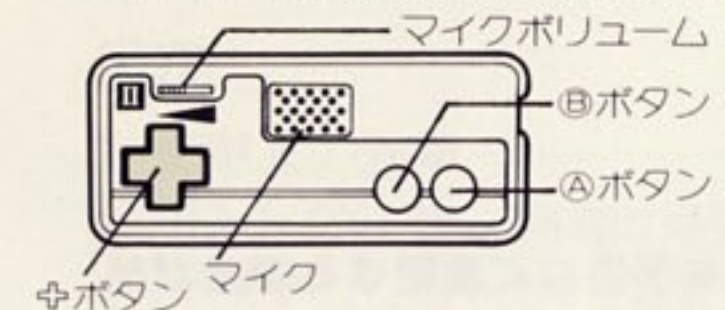


- **十字ボタン** ヘリコプターのコントロールに使用します。



### II コントローラー

- 2-PLAYERの時に使います。



- **Aボタン** パルカン砲を発射します。  
ヘリコプターを離着陸させます。
- **Bボタン** 爆弾を投下します。  
Aボタン同様、ヘリコプターを離着陸させます。

### ● SELECTボタン

このボタンを押すごとに●印が移動しますので、希望するゲームに合わせてください。

※ゲームBは上級者用で、ゲームAの3ラウンド程度の難易度からスタートします。“2P”については、12ページをごらんください。

### ● STARTボタン

このボタンを押すと、SELECTボタンでセットしたゲームが始まります。《ポーズ機能》ゲーム中に押すと、チャイムが鳴ってゲームがストップします。もう一度押すと、前の状態からゲームが続けられます。

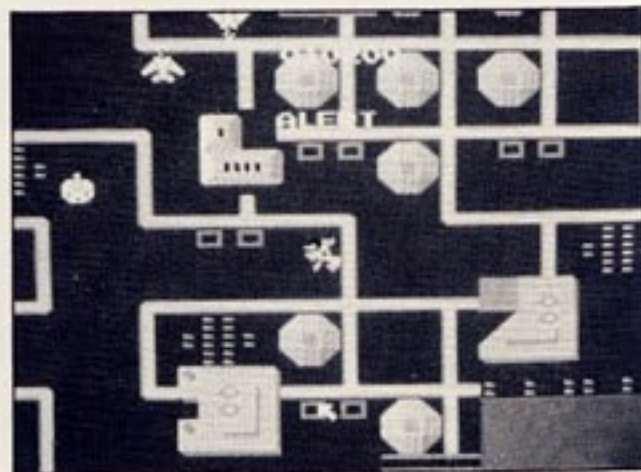
※ゲームをスタートすると、まず最初に右のような画面が現れます。ここには、現在のラウンド、残りの工場、残りのヘリコプター、スコア、ハイスコアが上から順に表示されます(ヘリコプターが墜落した時にもこの画面が出ます)。  
※ハイスコアは、電源スイッチを切ると消滅します。





### 3.遊び方

地球征服をもくろむバンゲリング帝国が、恐るべき最終兵器を開発しつつある、という情報があった。これを阻止するために、キミたちは空母で敵の本拠地“バンゲリング湾”に潜入したのだ。ここに点在している6つの秘密工場を、ヘリコプターで探し出し、すべて破壊することがキミの使命だ。



#### 画面の広さはテレビモニター100面分！

ヘリコプターの動きに合わせて16方向にスクロールする画面は、縦横10画面ずつ、合計100画面にもおよびます。上下左右の端はつながっているため、ヘリコプターは、永遠に直進することも可能です。あなたはこの広大なバンゲリング湾に浮かぶ数多くの島々の中から、6つの秘密工場を探し出し、すべての工場を完全に破壊しなければなりません。もちろん敵も必死に抵抗してきます。工場をすべて破壊すると、次のラウンドに進むことができます。

#### 画面表示

画面には、いろいろな情報が表示されます。

“S”：現在のあなたのスコア。

“D”：現在のヘリコプターのダメージ。

“^”：ヘリコプターから見た、空母の位置。

“B”：ヘリコプターに残っている爆弾の数。

“F”：残っている敵の工場の数。

“DESTROY”：工場を完全に破壊したことを示します。

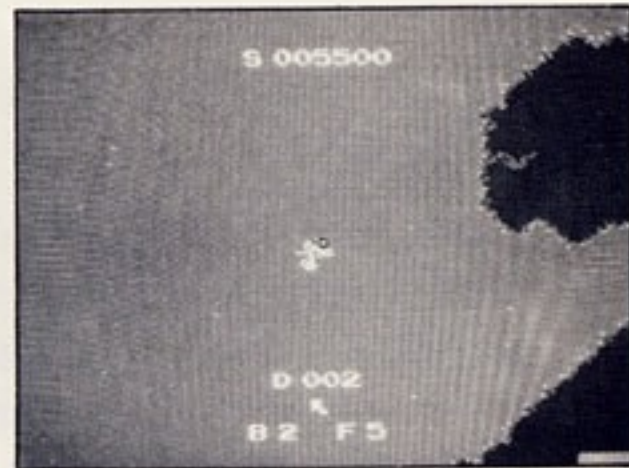
“SPECIAL”：ある条件を満たして工場を破壊すると、このメッセージが現れ、スペシャルボーナス得点が加算されます。

“ALERT”：空母が爆撃されていることを示しています。(爆撃に参加している敵機をすべて撃墜するまで続きます。)

“SUNK!”：空母が沈没したことを示し、同時に“^”の表示が消えます。

“WARNING”：戦艦の建造または出航を示します。


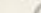

※下の5つのメッセージが表示されている時は、“D”・“B”・“F”の表示が消えます。また、空母が直接見えているときは、“S”・“^”の表示が消えます。

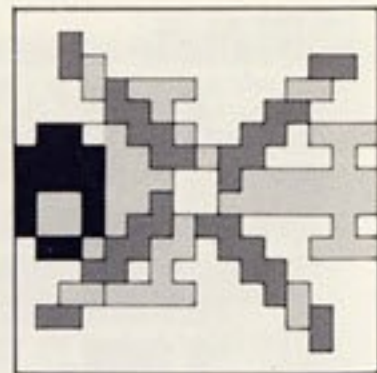





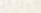
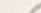
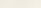
## 登場キャラクター

### 1. ヘリコプター


- ヘリコプターは、ボタンの操作により16方向に飛行することができます。前進は停止から最高速度まで、32段階で変化します。後退は前進の約30%の能力です。
- バルカン砲は前方にのみ発射可能で、ボタンにより毎分100発の割合で、無制限に使用できます。(工場・戦艦以外の敵を破壊できます。)
- 爆弾は最大9発まで積載可能で、ボタンにより毎秒1発の割合で投下できます。(工場・戦艦を攻撃するときを使用します。)

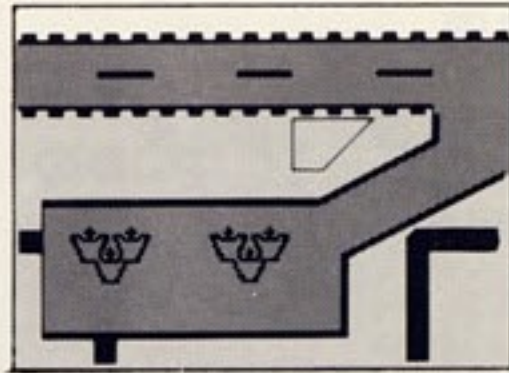


### ■空母への離着艦

- 空母の上空で微速前進中か停止中にまたはボタンを押すと着艦します。ただし、“ALERT”中およびその直後は着艦できません。
- 着艦すると爆弾の補給と機体の修理をします。(ダメージはゼロにもどります。)
- 爆弾の補給と修理が完了した時点で、またはボタンを押すと、回転翼が始動し、しばらくすると離艦します。

### ■駐機場への離着陸

- 右の図のように  マークのついた敵の駐機場が1カ所だけあります。ヘリコプターは、このマークがついた所にだけ、空母と同様に着陸できます。
- ここでは爆弾の補給はできますが、機体のダメージは60%以上のものが50%台に修復されるだけです。また、離陸に必要な時間は、空母にくらべて多少長くなります。
- 着陸中に、着陸してきた敵の飛行機と接触すると、一気に破壊されます。



### ■ダメージ

- ダメージは敵の攻撃を受けるたびに、右の上の表の割合で増加していきます。
- ダメージの大きさにより、飛行能力と海の色が、右の下の表のように変化していきます。
- ダメージが100を超えると、加減速のコントロールは不可、操縦能力は50%、バルカン砲は使用可、爆弾は投下不可、墜落します。(海の色は赤。)

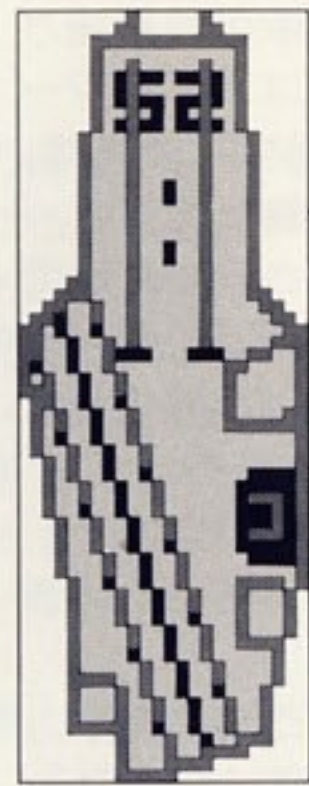
敵の ラウンド	攻撃 ミサイル 高射砲	タンク ポート
1~2	30~37%	1%
3~4	40%	10%
5以上	60%	10%

ダメージ	飛行能力	海の色
0~49	最大	青
50~79	75%	黄
80~99	50%	赤



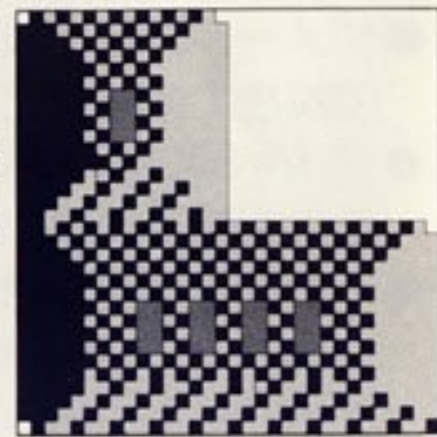
## 2. 空母

- 一定の航路を進行します。
- “ALERT”中に敵の攻撃を受け、一定（ラウンド1で約70発、2以降は約40発）以上のダメージを受けると沈没します。
- 空母のダメージは、上空の爆撃機をすべて破壊した時点でゼロにもどります。
- 戦艦と一画面以内に接近すると爆発後沈没します。
- 空母が沈没すると、ヘリコプターの残りはゼロになり、以後空母は2度と出現しません。
- 甲板の色は、“SPECIAL”時に変化し、着艦時にもとにもどります。



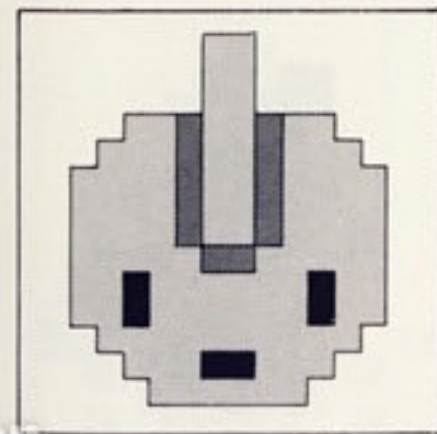
## 3. 工場

- 工場は全部で6カ所があり、高射砲、レーダーなどの武器を製造しています。
- 工場の耐久力は、時間とともに増加していきます。最初は、7発の爆弾で破壊できますが、時間がたつと、最大20発程度必要とすることもあります。
- 活動時は工場中央部が赤く点滅していますが、停止すると黒くなります。



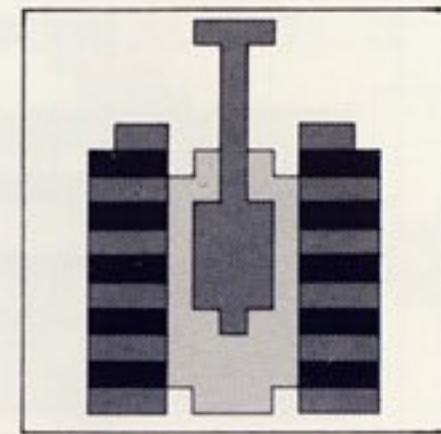
## 4. 高射砲

- 工場で作られて、設置されます。
- ヘリコプターに向けて12方向に弾を撃ててきます。
- ゲームが進行すると、（ゲームBでは最初から）誘導ミサイルを撃ってきます。



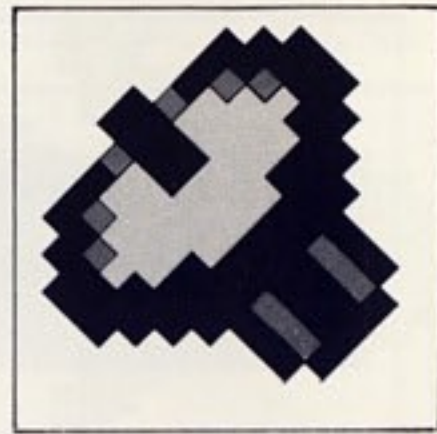
## 5. タンク

- 工場で作られて、一定のコースを巡回します。
- たまに攻撃をしかけてきて、ヘリコプターに軽いダメージを与えます。



## 6. レーダー

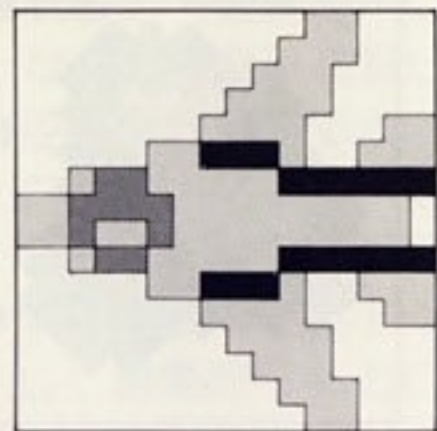
- 工場で作られて、設置されます。
- 直接攻撃をしてくることはありませんが、ヘリコプターと同一画面内にはいつてくると、その画面内に戦闘機を誘導します。





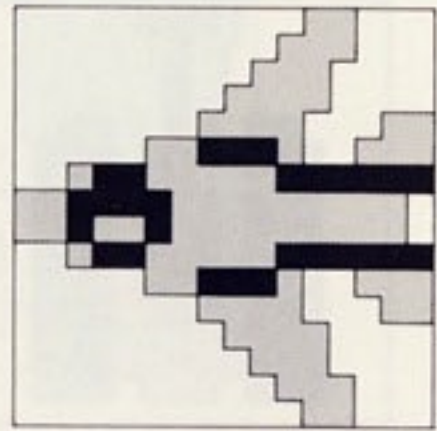
## 7.爆撃機

- ゲームAでは最初に工場を破壊したときから、Bでは最初から活動を開始します。
- 12方向に飛行します。
- 空母への爆撃が専門でヘリコプターへの攻撃はしてきません。
- 風防の色は赤です。



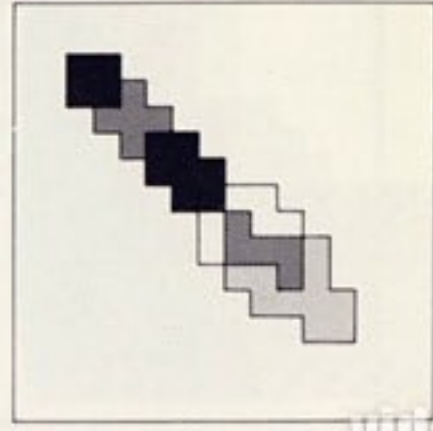
## 8.戦闘機

- 爆撃機と同時に活動を開始します。
- 一定空域を巡行していますが、ヘリコプターの接近や、レーダーの誘導により、進路を変更し、ミサイルによる攻撃をしてきます。
- 風防の色は黒です。



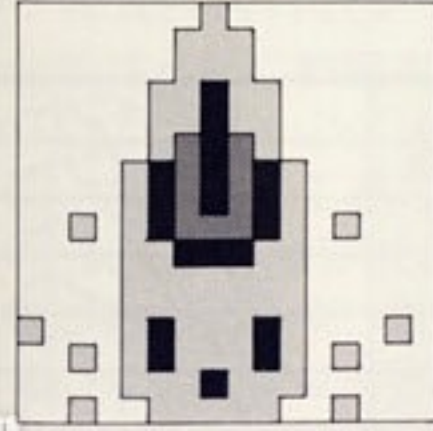
## 9.ミサイル

- 直進型の空対空と誘導型の地対空・艦対空があります。
- 誘導ミサイルは一定時間追従後、燃料切れで自爆します。
- バルカン砲で迎撃できますが、ポイントにはなりません。



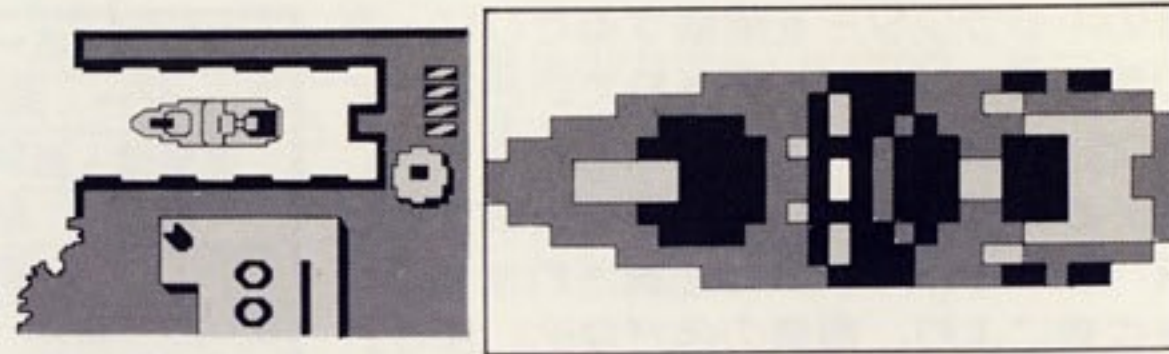
## 10.ボート

- 工場で製造されて、一定のコースを巡回し、高射砲などを運搬します。
- 水陸両用もあります。
- ヘリコプターへの軽い攻撃のほか、空母へ体当たりしてることがあります。



## 11戦艦

- ゲームAではラウンド2から、ゲームBではラウンド1から出現します。
- 1回目の“WARNING”表示があると、全画面内に1カ所だけあるドックで建造が開始されます。(下の左の図)
- 2回目の“WARNING”表示と同時に出航します。出航後の戦艦は、ヘリコプターが近づくと次々に誘導ミサイルを発射します。
- 空母の航路につくと停止して、空母を待ちます。
- 出航後の撃沈には、10発以上の爆弾が必要です。





## 2P(2PLAY)の遊び方

最初に“2P”を選ぶと、2人でゲームが楽しめます。IIコントローラーを操作するプレイヤーは、バンゲリング帝国の指令官です。⊕ボタンで高射砲を左右に回転させて、Ⓐボタンで弾を発射、Ⓑボタンで誘導ミサイルを発射させることができます(Ⓐボタンでも誘導ミサイルを発射することがあります)。

また、マイクのボリュームを上げて声を入れると、スコアの下にマイクマークが表示されます。さらに続けるとマークが赤くなり、最高6機までの飛行機(このとき爆撃機も戦闘機に変化します)を呼び集めることができます。

マイクマーク



## スコア

敵のキャラクターを破壊するたびに、右の表のポイントが加算されていきます。

\*プレイヤー2のスコアはありません。

\*ある条件を満たして工場を破壊するとスペシャルボーナスが加算されます。

\*点数により、背景の色が変化します。

タンク・ポート	50ポイント
レーダー・高射砲	100ポイント
爆撃機・戦闘機	200ポイント
戦艦	5000ポイント
工場	5000ポイント
スペシャルボーナス	5000ポイント

## 自分自身で戦略をたててみよう

このゲームはいろいろな要素が複雑にからみ合っている、リアルタイム・シミュレーションゲームです。したがってあなた自身でたてる戦略が、ゲームを進めていくなかで、重要なキーポイントになるのです。ここでは基本的な戦略をいくつか紹介してみましょう。

- まず全体の地形をおぼえる。(自分で地図を作ってみるのもよいでしょう。)
  - 工場を攻撃する前に、まわりの高射砲やタンクなどを破壊しておく。
  - 同じ工場を集中的に攻撃する。(工場は完全に破壊しない限り、時間がたつと修復されてしまいます。爆弾補給後も、同じ工場を攻撃しましょう。)
  - “ALERT”の表示が出たら、すぐに空母の上空に直行する。
  - “WARNING”の表示が出たら、できるだけ早くドックをみつけだして、出航する前に戦艦を破壊する。
  - ヘリコプターのダメージが100を超えたら、最後の力でヘリコプターをコントロールして、工場などの上に墜落するように努力する。
- これらのことを応用して、あなた自身の戦略をたててみてください。
- \*敵が数多く出現した場合、工場などが見にくくなるがありますが、ゲーム進行上の影響はありません。