

© KONAMI 1987



コナミ株式会社

〒101 東京都千代田区神田神保町3丁目25 TEL. 03-264-5678代
〒561 大阪府豊中市庄内宝町1丁目1-5 TEL. 06-334-0335代
〒810 福岡市中央区天神2丁目8-30 TEL. 092-715-2367代
〒060 札幌市中央区北1条西5丁目2-9 TEL. 011-232-3778代

●新製品情報はTEL. 03(262)9110(東日本地区)、06(334)0399(西日本地区)、011(851)3000(北海道地区)



遊び方

KDS-G I

まじょうでんせつ
魔城伝説II

たいましきょう
大魔司教ガリウス™

© KONAMI 1987

任天堂 ファミリーコンピュータ™

ファミリーコンピュータ・ファミコンは任天堂の商標です。

videogameden



このたびはコナミの「^{まじょうでんせつ}魔城伝説Ⅱ ^{だいましきょう}大魔司教ガリウス」をお買い上
げいただきまして、^{まこと}誠にありがとうございます。
プレイされる^{まえ}前にこの^{せつめいしょ}説明書をお読みいただきますと、^{いっそうたの}より一層楽
しく^{あそ}遊べます。^{ただ}正しい^{しょうほう}使用法で^{あいよう}ご愛用ください。

ストーリー.....	P 2	プレイヤーの ^{しょうかい} 紹介.....	P11
^{あそ} 遊び方.....	P 3	^{かみさま} 神様の ^{しょうかい} 紹介.....	P13
コントローラーの ^{しょうほう} 使用法.....	P 4	^{てき} 敵の ^{しょうかい} 紹介.....	P14
ゲーム画面の ^{せつめい} 説明.....	P 6	アイテムの ^{しょうかい} 紹介.....	P15
^{せんたく} 選択画面の ^{せつめい} 説明.....	P 7	^{かく} 各ワールドの ^{しょうかい} 紹介.....	P27
パスワード ^{とうろく} 登録について.....	P10		

ストーリー

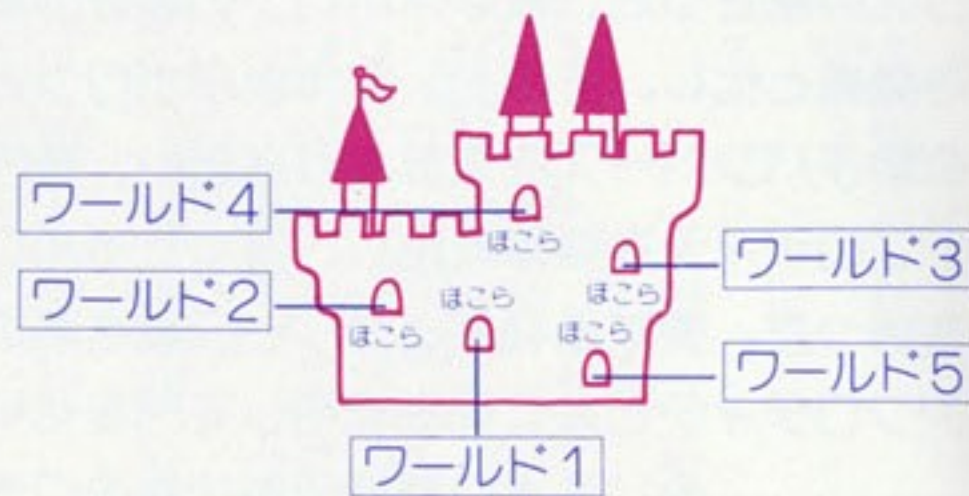
遠い遠い昔から語り継がれた伝説。
正義の騎士ポポロンは、^{おうこく}グreek王国の^{ひめ}姫アフロディテが^{さんおくち}アトス山奥地に
ある^{まじょう}魔城にとらわれていると聞き、^き救出へと向かっていた。
しかし、それは^{あくま}悪魔を^{あやつ}操り、^{せかいじゅう}世界中を^{まかい}魔界にせんとたくらむ^{だいましきょう}大魔司教ガリ
ウスの^{わな}罠だった。彼は^{かれ}ポポロンの^{るす}留守の間に^{おうこく}グreek王国に^せ攻め入り、^{しろ}城
を^{まじょう}魔城と^か化し、その上、^{うえ}数年後^{すうねんご}ポポロンと^{あいだ}アフロディテの間に^う生まれる^{はず}筈
の^{おきなご}幼子^{てんかい}パンパースを^{キャンズル}天界より^{かんきん}さらい、^{かんきん}城内に^{かんきん}監禁してしまっただ。
アフロディテを^ぶ無事^{じきゅうしゅつ}救出し、^{もど}戻った^{ようき}ポポロンは^{はつ}妖気を^{はつ}発する^{しろ}城を見て^み全て
を^{さと}悟った。^{あい}愛する^{わがこ}我子と^{じょう}グreek城を^{あく}悪の手から^と取り^{もど}戻す^{ため}為、^{もど}ポポロンは
アフロディテと共に^{とも}死を^し覚悟して^{かくご}門を^{もん}くぐった。
今、まさに^{いま}魔城伝説は^{まじょうでんせつ}真の^{しん}クライマックスを^{むか}迎えた。

遊び方

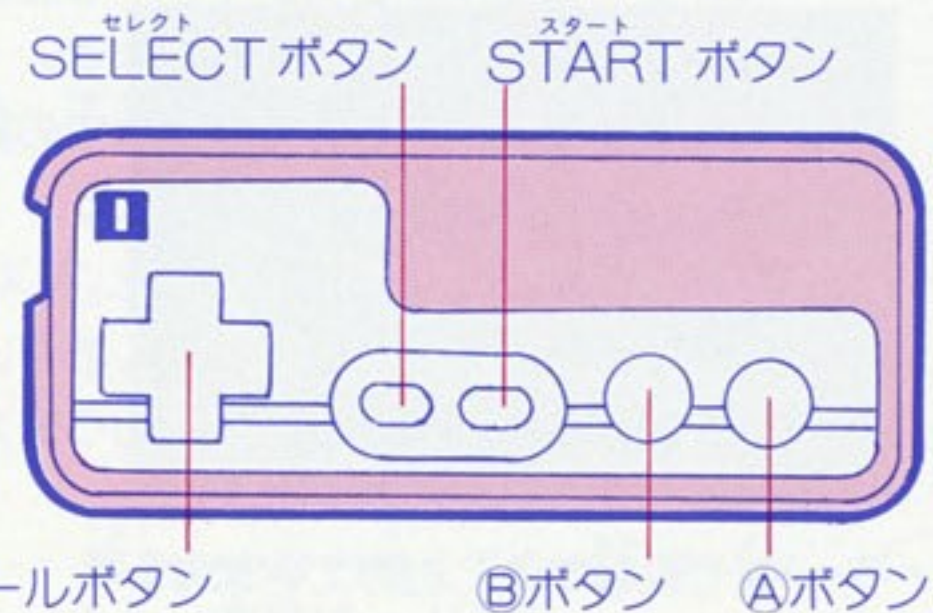
ガリオスの魔力で魔城と化したグリーンク城の呪いを解き、とらわれの身となっている幼子パンパスを一刻もはやく救出してください。そのためには城内のほこらよりつながる、5つのWORLDにひそむ大悪魔たちを倒してゆかなければなりません。ほこらに入るためには“グレート・キー”が必要です。

3

次々と襲いかかる敵と戦い、迷宮を進むには隠されたアイテムや武器を手に入れ、ポポロンとアフロディテの特徴をうまく生かすことが重要なポイントになります。



コントローラーの使用法



- このゲームは1人用です。START ボタンを押すとゲームが始まります。

ゲーム画面での操作法

コントロールボタン……◀▶ 左・右を押すとプレイヤーが左右に移動します。

▲ 上を押すとはしごを登ります。

上とBボタンを押すと選択中の武器が使えます。

▼ 下を押すとはしごを降ります。

5 SELECT ボタン……ポーズ機能。ゲーム途中でゲームをストップできます。再開する時はもう一度押してください。

START ボタン……メニュー画面(選択画面)への切り替えができます。

Aボタン……ジャンプすることができます。

Bボタン……剣で攻撃することができます。

Bボタン+↑(上)で選択中の武器を使用することができます。

ゲーム画面の説明

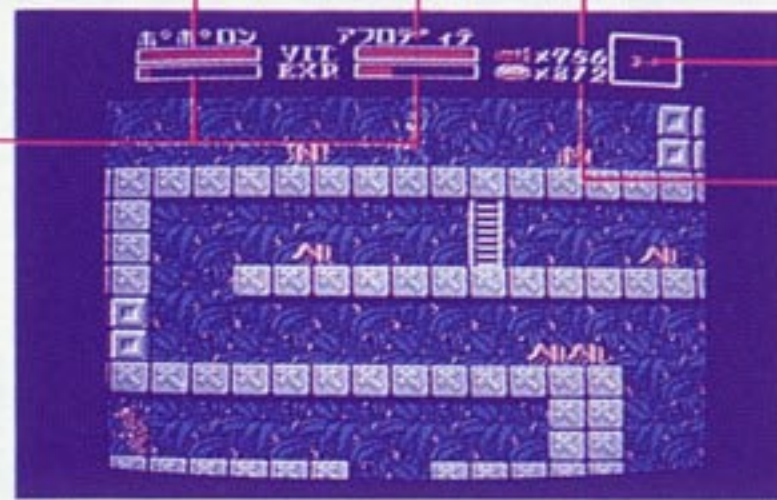
プレイヤーのバイタリティ

武器の持ち数

現在選択中の武器

経験値

コインの持ち数



● 経験値……敵をたおすと増えてゆき、メーターが一杯になるとバイタリティが最大値まで補充されます。

● バイタリティ……プレイヤーのライフ・メーター。敵にやられたり、水中又はマグマで減少し、無くなるとアウトになります。

せんたく が めん せつめい 選択画面の説明

メニュー画面

ゲーム画面から選択画面に切り替えると「メニュー画面」が表示されます。メニュー画面では、

- プレイヤー「ポポロン」が「アフロディテ」かの選択と決定と、



ブキ画面

マップ画面

アイテム画面

アクシア画面の選択ができます。

十字コントロールボタンで画面内の十字(カーソル)を選択したい所に移動させ、Aボタンを押して決定します。

メニュー画面からゲーム画面に切り替えるにはSTARTボタンかBボタンを押します。

ブキ画面

メニュー画面から「ブキ」を選ぶと武器画面になり、ゲーム中に集めた武器が表示されます。

使いたい武器の所に十字ボタンで十字(カーソル)を移動させ、

STARTボタンを押すと選択した武器でゲームが再開できます。

Bボタンを押すとメニュー画面にもどります。

マップ画面

メニュー画面で「マップ」を選ぶとマップ画面になります。

ゲーム中、アイテムのマップを取れば、画面にプレイ中の城内又はWORLD内部の全体図が表示され、自分の位置を知ることが出来ます。

STARTボタンでゲーム画面に、Bボタンでメニュー画面にもどります。

アイテム画面

アイテム画面では、ゲーム中に集めたアイテムが表示されます。アイテムはゲーム進行上重要なものですが、特徴によって効力のちがいなどがあり、手に入れるだけで有効なもの、選択によって使い分けるものがあります。アイテムを選択するには十字ボタンで⇒（カーソル）を移動させAボタンで決定します。同時にゲーム画面に復帰します。武器画面からメニュー画面にもどるにはBボタンを、ゲーム画面にもどるにはSTARTボタンを押します。

アクシア画面

“アクシア”とはそれぞれのWORLD内部だけに存在するアイテムのことで、アクシア画面ではプレイ中のWORLD内部で集めたアクシアが表示されます。アクシア画面からメニュー画面にもどるにはBボタン、ゲーム画面へはSTARTボタンで復帰できます。

※アイテムの特徴については「アイテム紹介」のページを参考にしてください。

パスワード登録について

城内にはパスワードを覚えてくれる女神のいるほこらがあります。パスワードをメモしておき、次回にゲームを始める時に入力するとそのパスワードを覚えてもらった時のアイテムや武器のままで、城内からスタートできます。

パスワードの打ち込み方

ゲームスタート時のタイトル画面で“CONTINUE”を選ぶとパスワード画面が表示されます。十字ボタンでカーソルを移動させて文字や数字を選び、Aボタンを押して決定入力します。32文字入力し終わるとカーソルがENDに移ります。そこでAボタンを押すと、パスワードが正しければゲームスタートになりますが、間違った時はBボタン+十字(左右)でパスワードの下のカーソルを移動させ、間違っている所を入力し直せます。

プレイヤーの紹介

ポポロン(ブルー)かアフロディテ(ピンク)のどちらかを選択します。ゲーム中、それぞれの特徴を上手に生かしてゲームを進めてください。



ポポロン



アフロディテ

	ポポロン(男)	アフロディテ(女)
ジャンプ力	ジャンプボタンを押す時間により、滞空時間が変化する。	一定。
水中	体力の減少が激しい。	体力の減少が緩やか。
武器	2連射可。	3連射可。
モンゴリアン・ソード ムラマサ・ソード	ブロックを一撃で破壊。	ブロックを3回ショットで破壊。
地雷	2個セット可。	3個セット可。

かみさま しょうかい
神様の紹介



ぐんしん
軍神 アレス
ゲーム進行に重要なヒ
ントやアイテムをあた
えてくれる神様。



ちえ めがみ
知恵の女神 アテナ
大悪魔を呼び覚ますの
に必要な呪文やパスワ
ードを教えてください
ます。神様。



しにがみ
死神 デス
プレイヤーのどちらか
一方がアウトになった
時、数枚のコインと矢
との引き換えに生き返
らせてくれる。



エルフィンライト
城内に住む妖精。つか
まえるとライフを満た
んにしてくれるけどな
かなか現れない。

てき しょうかい
敵の紹介



ぶきみ こせいやた てき
不気味で個性豊かな敵がワンサカ
とプレイヤーを待ちうけている。
あまりにもたくさんいるので、こ
こで細かく紹介できないのが残念。

しょうかい
アイテムの紹介

ぶき
武器

15



アロー
矢。速く飛ぶ。



セラミック・アロー
敵を突き抜けて飛ぶ矢。



ローリングファイヤー
自分の立っているフロアを一周する炎。



ファイヤー
床をはってゆく炎。



マイン(地雷)
一定時間後、又は何か
がふれると爆発する。



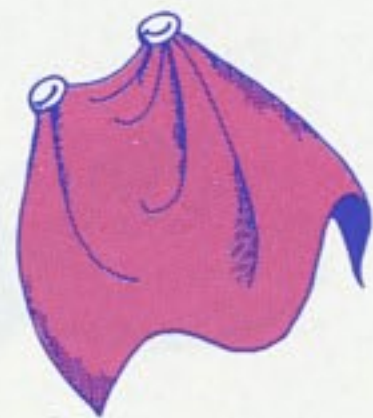
バルーンボンバー
真上にフワッと飛んで、
何かにあたると爆発する。

16

アクシア



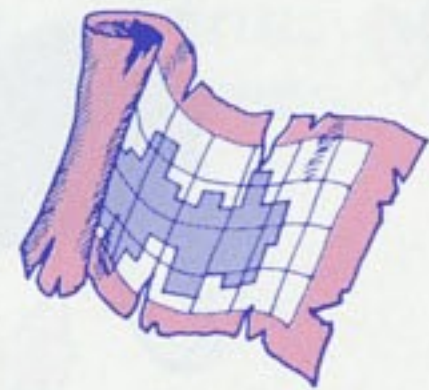
17
せいすい
聖水
だいたくま あた
大悪魔に与えるダメージが2倍になる。



マント
だいたくま たいせんちゆう
大悪魔との対戦中、プレイヤーの受けるダメージを半分にする。



マジカルロッド
だいたくま たいせんちゆう や
大悪魔との対戦中、矢
づつ かず たまかず
筒の数(弾数)が減らない。



マップ
マップ画面にそのワールドの全体図が表示され、プレイヤーの位置を知らせる。



グレート・キー
これがなければワールドへみちびいてもらえない。

アイテム(選択アイテム)



エンゼルリング
ワールドでは城内への
ほこらへ、城内ではパ
スワードのほこらへワ
ープできる。



デビルウィング
すでに行ったワールド
のほこらへ順にワープ
できる。



パラソル
一番イヤな敵は？ こ
れがあれば一瞬にして
たお倒せるゾ。

パペット
渡りたいけど渡れない
時、これさえあれば…。



キャンドル
これが無くっちゃ見え
ないよね。

ソード
プレイヤーが持ってい
る剣。



モンゴリアン・ソード
ブロックもこわすこと
ができる剣。

ムラマサ・ソード
敵へのダメージが2倍
になる。



アストロ・シールド
敵の弾をはね返す。



シールド
敵からの攻撃には弱い。

グレート・シールド
敵からのダメージが半
分になる。



矢筒
武器の弾数がふえる。



コイン
アイテムを買う時に必
要。



クロス
これ無しでガリウスに
立ち向うと…。



バイブル
これを持っていないと
苦労するゾ。



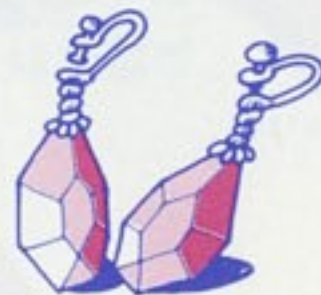
ブレスレット

アフロディテが女人禁
制の所よにんきんに入れる。



ネックレス

ポポロンが男子禁制の
所だんし きんせいに入れる。



イヤリング

ポポロンにもアフロテ
ィテの特技とくぎが1つ身みにつく。



ベルト

アフロディテにもポポ
ロンのような腕力わんりよくが身みにつく。



ペンダント

ポポロンの苦手にがてな所ところでもこれがあれば。



ランプ

大悪魔のすみかがマッ
プ上じょう ひょうじに表示される。

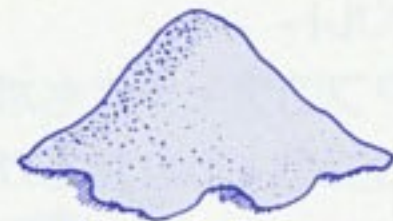


オール

歩けない所ところも歩いてし
まう。



ブーツ
 敵の“ペーパー”にあた
 ってもダメージがない。



ソルト
 神殿に入るには身を清
 めなければいけない。



ボトル
 プレイヤーのEXPの
 増加率が2倍になる。

ブラックオニオン
 これがあると不思議な
 力で道がひらける。



マジカルウェア
 これがないと方向音痴
 になってしまう。



ハーブ
 隠されたはしごが出て
 くる。



サーベル
 ロックにあたってても体
 力減少しない。

かく しょうかい
各ワールドの紹介

キャッスル
じょうない
(城内)

キャッスル だいあくま
城内には大悪魔はいないけど不気味な敵がたくさんい
るから気をつけよう。
ワールド
WORLD 1 へのグレートキーも城内にあるゾ!

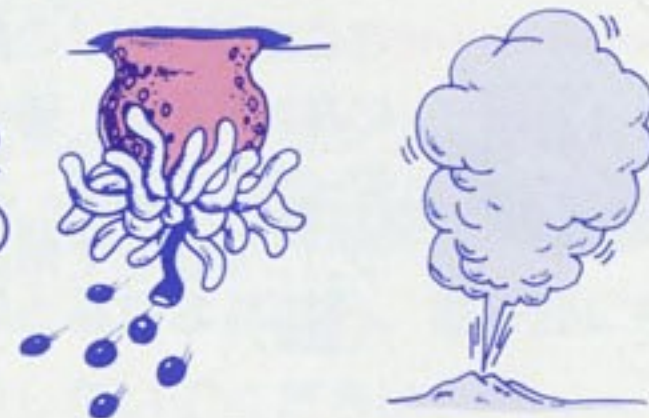


ポニードラゴン

ワールド
WORLD 1
もり めいさゆう
(森の迷宮)

もり めいさゆう だい
森につつまれた迷宮。ここには大
あくま
悪魔ポニードラゴンがひそんでい
る。ヤツを呼び出すには呪文が必
よう
要なのだ。

ワールド
WORLD 2
かざん めいさゆう
(火山の迷宮)



シーアネモネ

ペイパー

かざん めいさゆう なが
ここは火山の迷宮。マグマが流れ
る危険地帯だ。大悪魔シーアネモ
ネもなかなか強敵だぞ。

ワールド
WORLD 3
はかば めいさゆう
(墓場の迷宮)



モンスター

だいあくま しはい
大悪魔モンスターの支配するこの
ワールド はかば よ めいさゆう
WORLD は墓場と呼ばれる迷宮。
にょにんきんせい ばしよ
女人禁制の場所もあるぞ。

ワールド
WORLD 4
こおり めいきゆう
(氷の迷宮)



キングドラゴン

ここはガリオスの魔法で左右が逆になっている。暗やみもあるからアイテムが重要。大悪魔キングドラゴンを倒して早くWORLD 5へ進め！

29

ワールド
WORLD 5
いせき めいきゆう
(遺跡の迷宮)



パンパース

いよいよガリオスの迷宮だ!! 迷路は複雑なうえ、魔力で速く歩けない。ガリオスを倒し無事パンパースを救い出せるだろうか！

しょうじょう ちゆうい
使用上の注意

- 精密機器です。強いショック、極端な温度条件下での使用や保管は避けてください。また、分解は絶対にしないでください。
- 故障の原因となりますから、端子部に触れたり、水にぬらしたりしないでください。
- カセット交換の際、必ず電源をお切りください。
- エキスパンドコネクタ内(端子部)へ指や金属片を入れないでください。故障の原因となります。
- 落丁・乱丁を除き、この「遊び方」の再発行はいたしません。

30

