

ファミリーコンピュータ・ファミコンは任天堂の商標です。



コナミ株式会社

〒101 東京都千代田区神田神保町3丁目25 TEL. 03-264-5678代
 〒561 大阪府豊中市庄内宝町1丁目1-5 TEL. 06-334-0335代
 〒810 福岡市中央区天神2丁目8-30 TEL. 092-715-2367代
 〒060 札幌市中央区北1条西5丁目2-9 TEL. 011-232-3778代

コナミ・テレフォンサービス

[北海道地区] 札幌011(851)3000 [関西地区] 大阪 06(334)0399
 [東北地区] 秋田0188(24)7000 [四国地区] 松山0899(33)3399
 青森0177(22)5731 [九州地区] 福岡092(715)8200
 [関東地区] 東京 03(262)9110 大牟田0944(55)4444
 [北陸地区] 新潟025(229)1141



コナミ
ファイファイ

© KONAMI 1988 TM

ワールド



遊び方

RC825

ファミリーコンピュータ™

videogameden

このたびはコナミの「ワイワイワールド」をお買い上げいただきまして誠にありがとうございます。

プレイされる前にこの説明書をお読みいただきますと、より一層楽しく遊べます。正しい使用方法でご愛用ください。



コナミ ワイワイ ワールド

© KONAMI 1988 TM

もくじ

ストーリー.....	P 3	アイテムの説明.....	P18
遊び方.....	P 5	パスワードについて.....	P24
コントローラーの使用方法.....	P 6	敵キャラクターの紹介.....	P26
画面の説明.....	P 9		

スーヒー

「たいへんだ！たいへんだ！！これはエライことになったぞ！！悪の大魔王ワルダーが地球を侵略しはじめたぞ！時間と空間がめちゃくちゃになっちゃった！！」

ドンブリ島のシナモン博士は研究室のモニターを見ながらあわてていた。でも頭のいいシナモン博士は、すぐに全世界のヒーローたちに連絡をとりはじめた。彼らもきっと、ワルダーと戦いはじめているはずだ。ところが、ヒーロー達からの応答がないではないか！！きっとみんな捕まってしまったんだ！！またまたあわてるシナモン博士……

「ピーッ、ピーッ、ピーッ、シナモン博士！シナモン博士！こちらコナミマン。応答願います！！」

「おおっ！！コナミマン。無事だったか！！」

「ボクは大丈夫だけでも、他のヒーローたちは、みんな大魔王ワルダーに捕まてしまいました。これから博士の研究室にまいります！」
ビュー————ン！！

「ああ！コナミマンよく来てくれた。さあこれがわしのつくったアンドロイドのコナミレディーだ。彼女と共にヒーロー達を大魔王ワルダーから救い出し、みんなと力をあわせてワルダーを倒してくれ！たのんだぞ！！」



コナミマン



コナミレディー



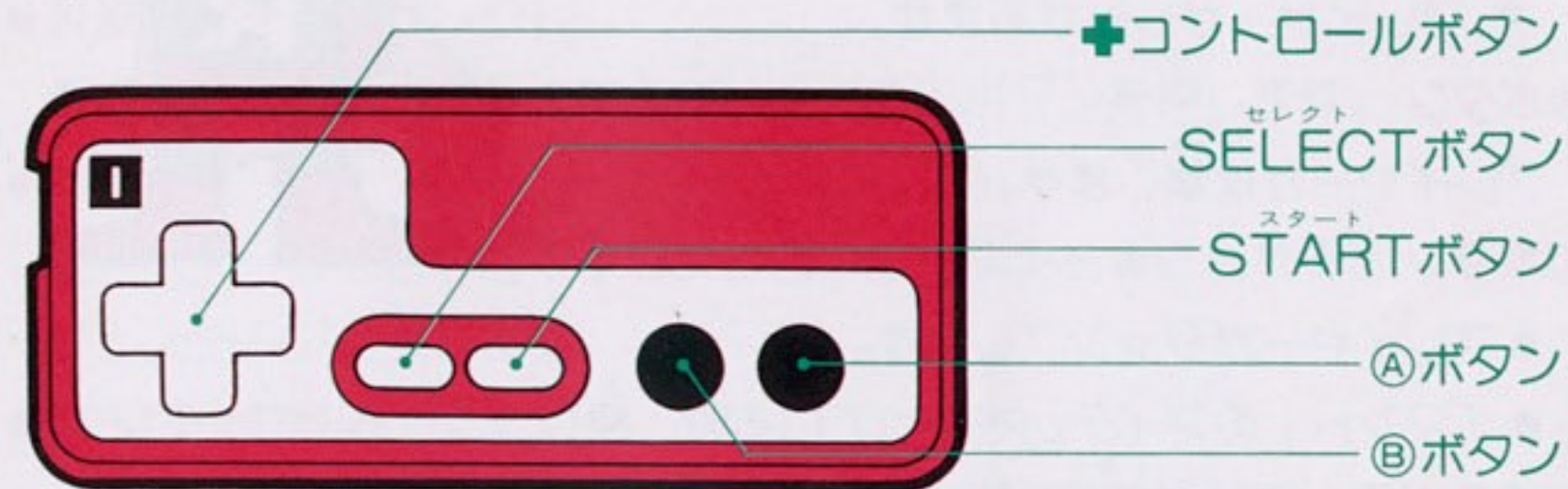
シナモン博士

あそ かた 遊び方

——コナミのヒーロー^{たち}達^{たす}を助け出し、悪^{あく}の大魔王^{だいまおう}ワルダー^{たお}を倒せ!!——

- それぞれのワールドに捕^{とら}われているヒーローを助け出すんだ!
- 2人で、コナミマン (I コントローラー)、コナミレディ (II コントローラー) になって、同^{どう}時^じにプレイできるぞ!
- 途^{とちゆう}中^{ちゆう}パワ^まーアッ^あプのアイテムを見つけても、共^{きゆう}通^{つう}アイテム以外はそれぞれのヒーロー^{よう}用^{よう}だから、そのヒーローじゃないととれないんだ。
- ヒーローを救^{すく}い出^だすと、プレイヤーセレクトで、そのヒーローも戦^{たたか}ってくれるんだ!
- 8人全^{にん}員^{ぜん}そろったら、ワルダーを倒^{たお}しに行^いこう! ワルダーは宇^う宙^{ちゆう}のどこかにかくれているんだ。ビク^{はっ}ク^{しん}パイパー・ツインビー^{はっしん}発^{はっ}進^{しん}!!

し よう ほう コントローラーの使用方法



✦コントロールボタン

- ◀▶ プレイヤーが左右に移動します。
- ◄► 階段の登り降りに使います。
- ▼ プレイヤーがしゃがみます。

ⓑボタン

プレイヤーが攻撃します。

Ⓐボタン

- プレイヤーがジャンプします。
- 「マント」のアイテムを持っている時、押しつづけるとコナミマンとコナミレディーが空を飛びます。

STARTボタン

プレイヤーの状態がわかるサブ画面になります。



✦コントロールボタン▲+Ⓐボタン (プレイヤーセレクト)

ヒーローの中からプレイヤーを選ぶことができます。

● 攻撃アイテムのセレクト

✦コントロールボタンの▼を押しながらⒶボタンを押します。

● あそび

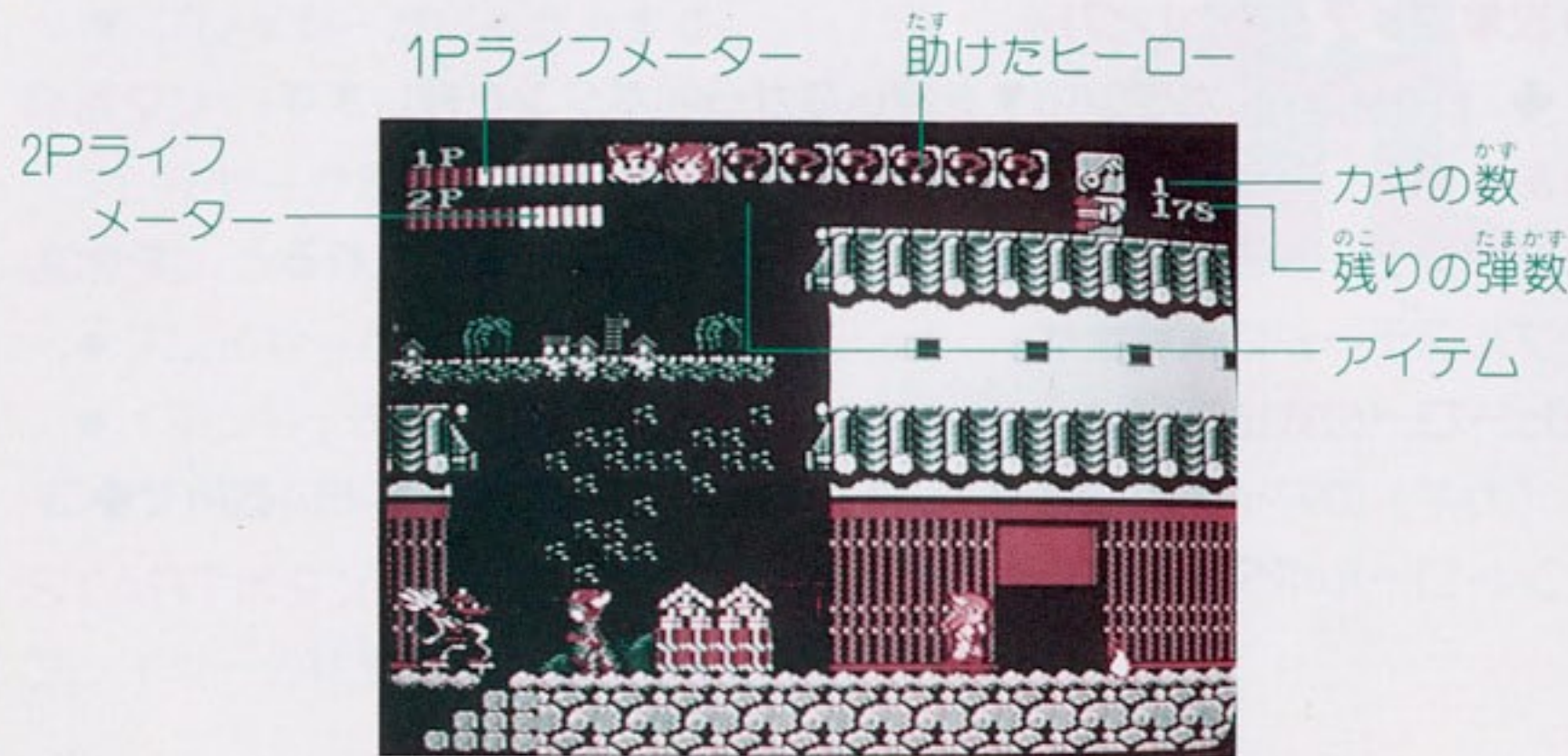
江戸ステージの店の前で✦コントロールボタンを▲に入れると、ギャンブルステージに入れます。

● ヒーローの救出

「カギ」のアイテムを持っていると、ヒーローの捕われている所で✦コントロールボタンを▼に入れると救出できます。

がめん せつめい
画面の説明

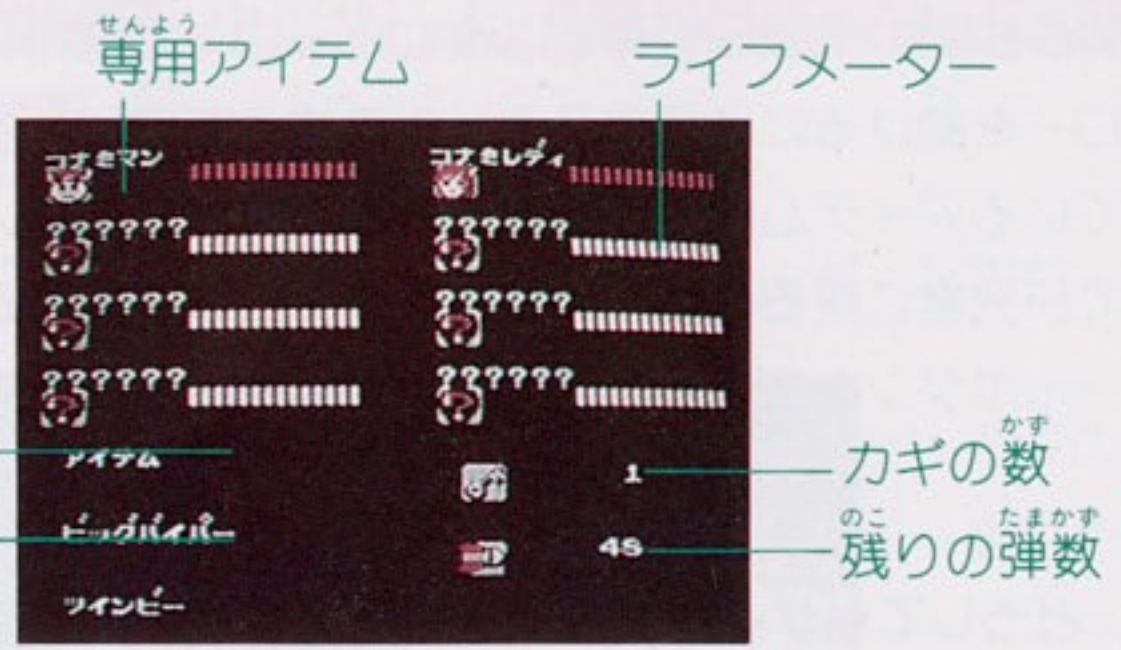
アクションステージ



このアクションステージのどこかにヒーローが捕われているんだ。
ヒーローを助けるにはそのステージのボスを倒し、カギを取るか、セット
されているアイテムのカギを見つけなければならないんだ。
途中で研究室に戻るには、転送装置まで戻って、転送装置の真中で+コン
トロールボタンを▼に入れると戻れるぞ。

もし、どうしてもゲームが前に進めなくなったら、それぞれのコントロー
ラーの+コントロールボタンの▲を押してA/BボタンとSELECTボタン
を同時に押すと、プレイヤーが1人ずつアウトになり、コンピュータール
ームにもどれます。

サブ画面



共有アイテム
シューティングステージのアイテム

カギの数
残りの弾数

STARTボタンを押すと、サブ画面があらわれるんだ。
プレイヤーのライフメーターや、持っているアイテムなどがわかるんだ。

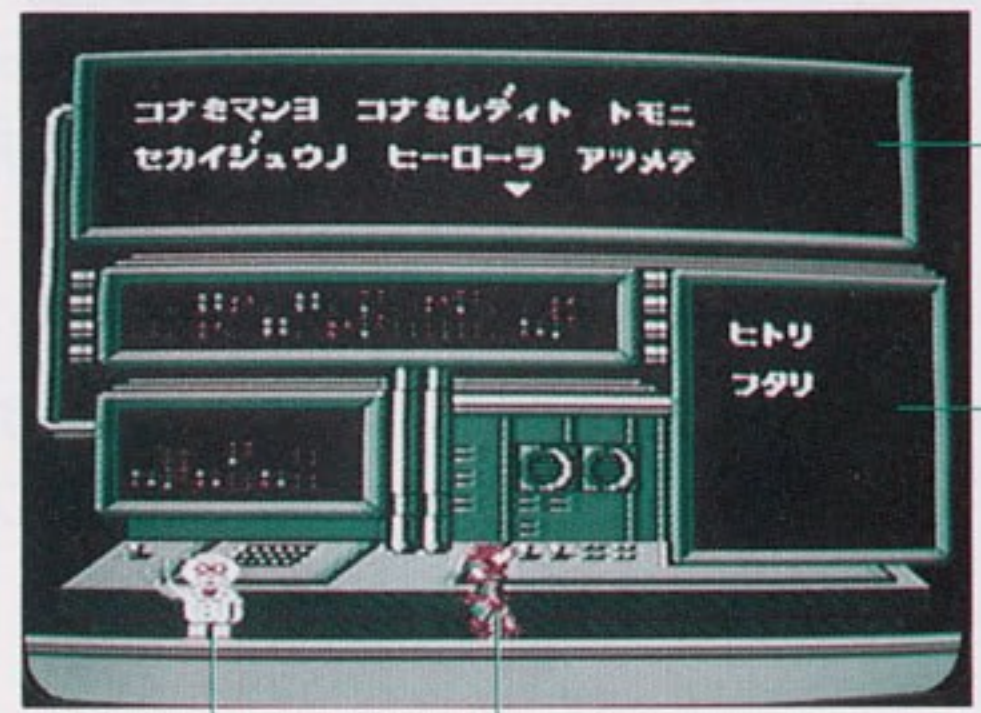


まだ助けられていない
ヒーロー



助けたヒーローがやられて
いる

コンピュータールーム



表示パネル

シナモン博士 コナミマン

シナモン博士のコンピュータールームに入るには、1のシャッターの前で
+コントロールボタンの▼を押すと入れるぞ。@ボタンで研究室のシャッ
ターの前に戻るんだ。

ここでは、捕われたヒーローの情報が聴けるんだ。それに、アクションス
テージでダメージをうけたら、ライフを回復してくれたりするんだ。それ
にゲームを終わらせたい時に行くと、シナモン博士がパスワードを教えて
くれるぞ!

転送ルーム

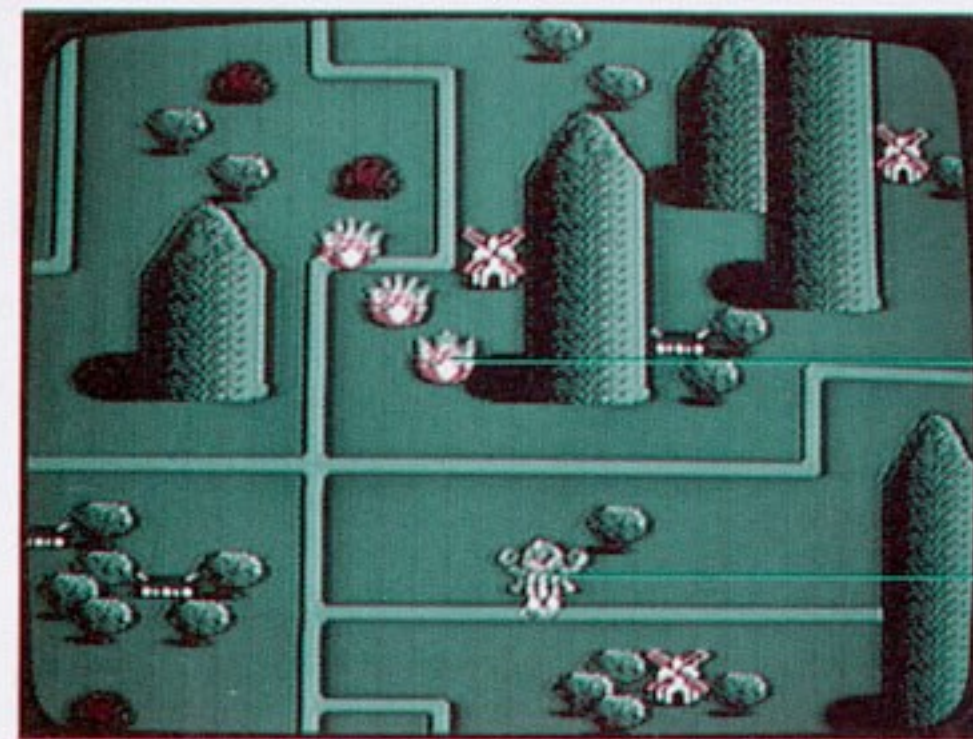


転送される場所

助手のペンタ君 プレイヤー

転送ルームは、**2**のシャッターの前で**+**コントロールボタンの**▼**ボタンをおすと入れるんだ。④ボタンで研究室のシャッターの前に戻るぞ。
ヒーローの捕えられているアクションステージを選んで、**+**コントロールボタンでカーソルを移動して、④ボタンを押すと、その世界に転送されるんだ。

シューティングステージ



てき
敵

プレイヤー

ヒーローを全員助けて、8人そろりとシューティングのステージに行けるんだ!! **3**のシャッターの前で**+**コントロールボタンの**▼**を押すと格納庫に入れるぞ。このステージは、ビックパイパーがツインビーに乗って敵と戦うんだ!

+コントロールボタンでプレイヤーを移動、**B**ボタンで弾を撃ち、**A**ボタンで、パワーアップしていれば、ビックパイパーは誘導ミサイル、ツインビーはロケットパンチを撃つことができるんだ。

みんなやられちゃった!!

各ステージ、シューティングステージで、ヒーローが全員やられてしまったら、シナモン博士のコンピュータールームに戻されます。そこで、シナモン博士の双子の弟サイモン博士が、ヒーロー達を生き返らせてくれるぞ!

アイテムの説明

専用アイテム

アクションステージでは、それぞれのヒーロー専用アイテムがあるんだ。

他のプレイヤーが取るうとしても取れないぞ。



ビームガン

コナミマン専用。ビームが撃てるようになる。



十字架

ブーメランのように投げられる。



ヒートガン

コナミレディ専用。弾を撃つことができる。



手裏剣

飛び道具。三方向に飛び、岩をもくたく。



パチンコ

弾を飛ばして遠くの敵も倒せる。



ドーナツ

これを食べると、古代未知エネルギーの力によって、イオン砲として武器になる。



まねきねこ

“必殺小判投げ”が使える。



宝箱

開けてビックリ!! 玉手箱。



バナナ

食べると元気もりもりになり、力まかせに岩を投げる。

共通アイテム

アクションステージに出てくるパワーアップアイテムだ! どのヒーローにも共通して使えるぞ!



ミニハート

敵を倒した時に出る命の素。取るとライフメーターが2自盛り回復する。



弾丸

敵を倒した時出る弾。取ると使用できる弾数が増える。



ビックハート

敵を倒した時に出る命の素。取るとライフメーターが5自盛り回復する。



ヨロイ

ライフの減り方が少なくなる。



せいすい 聖水

取ったプレイヤーのライフ
メーターがいっぱいになる。



マント

これを手に入れると、コナ
ミマンとコナミレディーは
空を飛べる。



オニギリ

持っている、ピンチにな
ったプレイヤーのライフが
アップUPする。



カプセル

全てのプレイヤーの攻撃力
が倍になる。



カギ

ヒーローを助け出す時に必
要。

シューティングステージアイテム

シューティングステージで、ピッ
クバイパーとツインビーが手に入
れるアイテム。



ミサイル

ピックバイパーが取ると誘
導ミサイルが使える。敵を
追いかけて攻撃する。



パンチ

ツインビーが取ると、腕が
ロケットパンチになって飛
んで行き、またもどってくる。



レーザー

ピックバイパーが取ると弾
がレーザーに変わり、敵を
貫通する。



リップルレーザー

ツインビーが取るとリップ
ルレーザーに変わり、攻撃
範囲が大きくなる。



スピードアップ

ひとつで1段階スピードがUPする。(7段階まで)



オプション

分身ができる。(2つまで)



バリア

5発まで敵の弾を防ぐことができる。

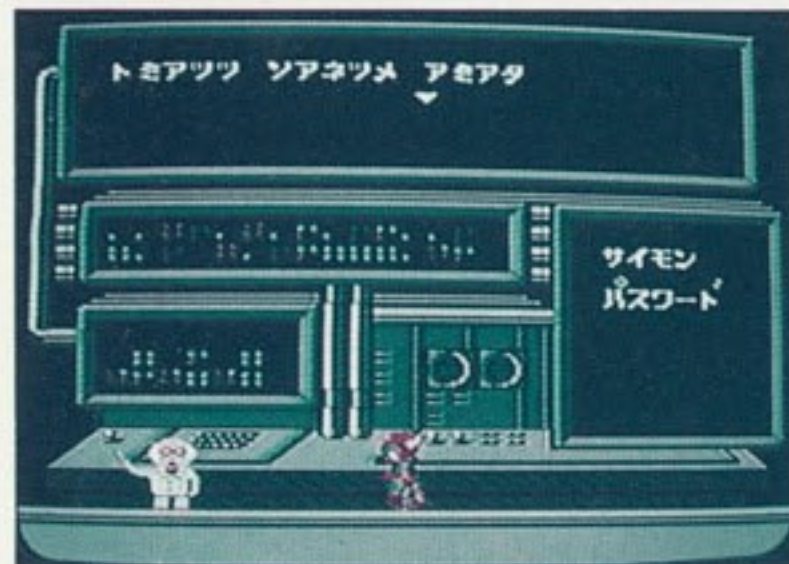


ベル

動いている雲を撃つと、中から1つ出てくる。このベルを8回撃つと、ベルがパワーUPアイテムに大変身!

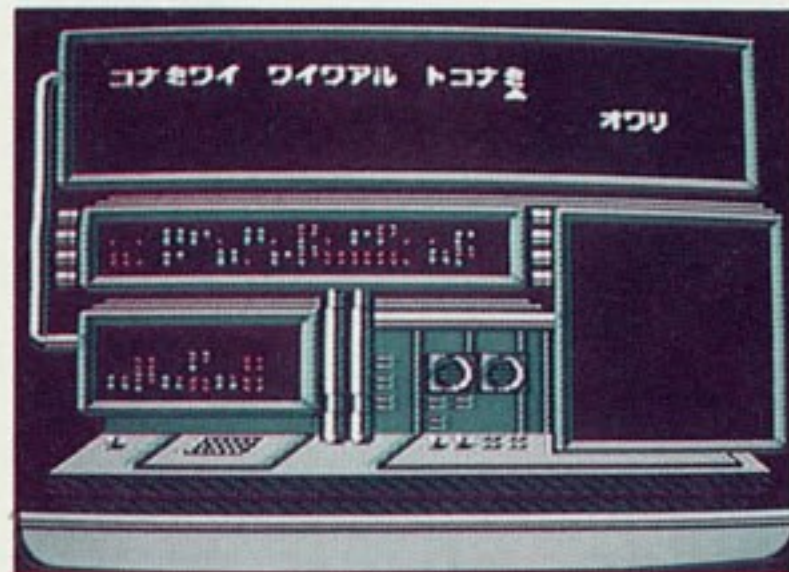


パスワードについて



ゲームを途中で終わらせたい時は、シナモン博士のコンピュータールームにもどるんだ。シナモン博士がパスワードを覚えてくれるから、それをメモしておくのと、電源を切ってもゲームオーバー時に持っていたアイテムで、再びゲームを始めることができるんだ。

パスワードの入力方法



タイトル画面でCONTINUEを選ぶと、パスワード入力画面に進むんだ。入力の仕方は、**+**コントロールボタンの**◆**で文字をセレクトして、**◀▶**でカーソルを移動するんだ。パスワードが完成したら、カーソルを「オワリ」に移して**A**ボタンを押すと、ゲームが始まるんだ!!

敵キャラクターの紹介

港町ステージ



チョツキーニ



チュー太



コナゴン



ホワイト・ポビー

江戸ステージ



血投げガツパ



草原坊



ゆうれい



天狗



旅ガラス

地獄ステージ



独眼独頭



おばじゃーら
姨蛇羅



じゃこうれい
蛇香霊



きょうこつぎゆうがい
凶骨牛骸

キャッスルステージ



じゅうじん
クモ獣人



ドラキュラ



ぎょじゅうじん
魚獣人



あんこくせんし
暗黒戦士シャドー

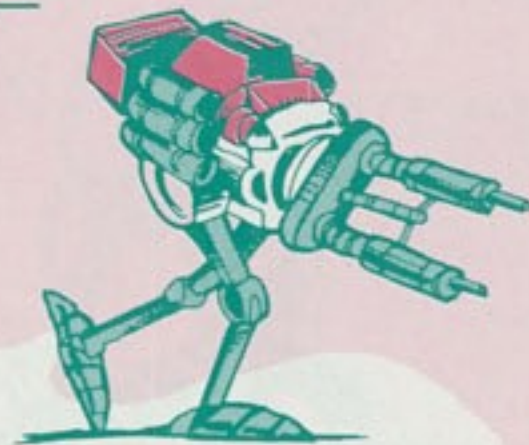
と かい
都会ステージ



ジャンピングホッパー



フライヤー



レーザーウォーカー



メカニコング

怪獣ステージ



ゾルン



ゴーゴン



スコーピオン



グリーンドラゴン

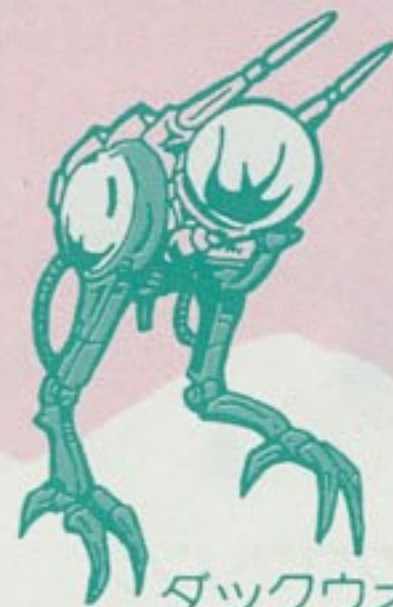
シューティングステージ



エビラー



オニーギ



ダックウォーカー



ノウサイ



ケルブ



ペラ



クロフリング



ヨーク

しょうじょう ちゅうい
使用上の注意

- 精密機器です。強いショック、極端な温度条件下での使用や保管は避けてください。また、分解は絶対にしないでください。
- 故障の原因となりますから、端子部に触れたり、水にぬらしたりしないでください。
- カセット交換の際、必ず電源をお切り下さい。
- エキスパンダコネクタ内（端子部）へ指や金属片を入れないでください。故障の原因となります。
- 落丁・乱丁を除き、この「遊び方」の再発行はいたしません。