

Konami®
SOFTWARE

Konami®
遊び方



グラディウス

RC810 © Konami 1986

ファミリーコンピュータ™

「ファミリーコンピュータ」は任天堂の商標です

videogameden

コナミ株式会社

〒102 東京都千代田区九段南2丁目3-14 TEL03(262)9111代
〒564 大阪府吹田市豊津町17-33 TEL06(380)1331代

このたびはコナミの“グラディウス”をお買い上げいただきまして、
誠にありがとうございます。プレイされる前にこの説明書をお読み
いただきますと、より一層楽しく遊べます。正しい使用法でご愛用
下さい。

P2 ストーリー

1
2
3
4
5
6

P3 遊び方

P5 パワーアップの種類

P7 宇宙侵略されたスペースプラント

P10 キャラクターの紹介

P14 必殺テクニック

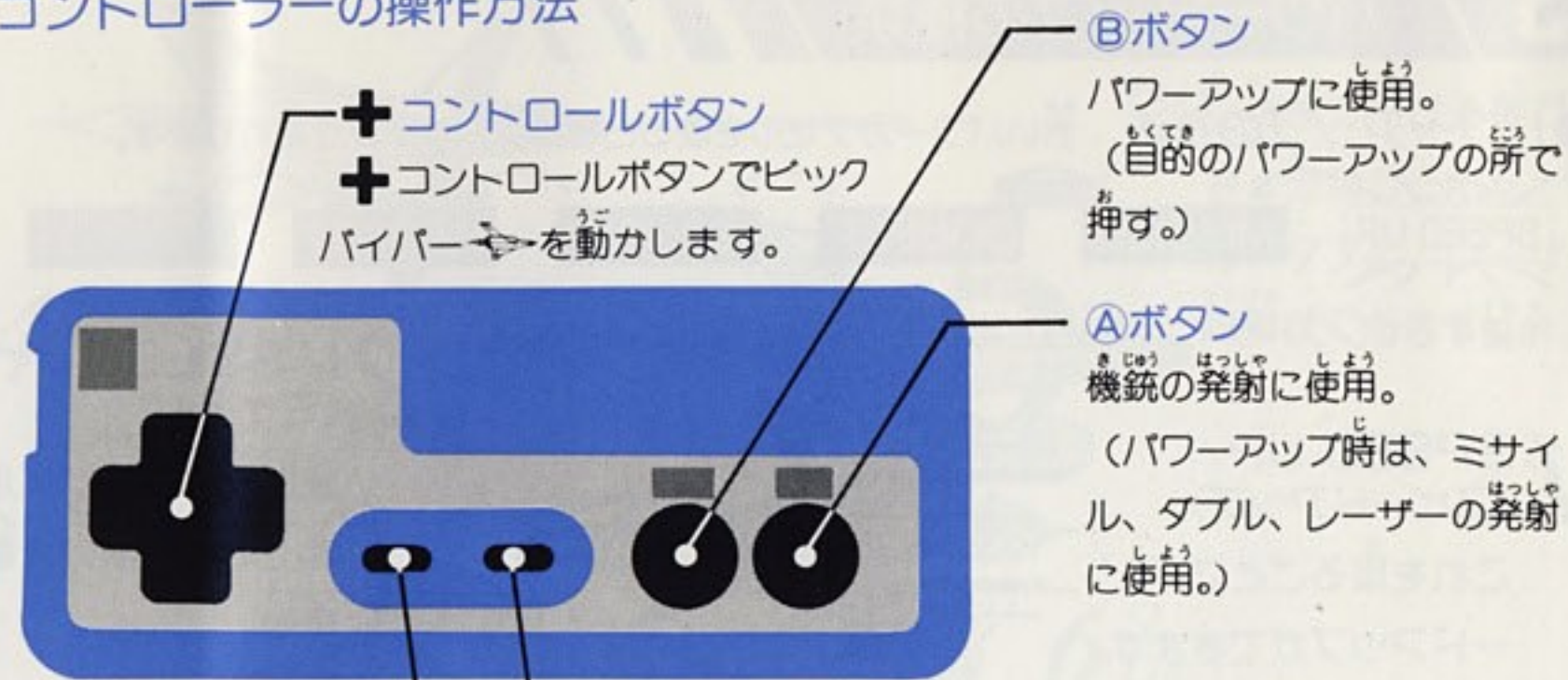
1. ストーリー

母なる美しき惑星グラディウスは、亜時空星団バクテ
リアンの激しい宇宙侵略攻撃により絶滅の危機に
ひんしていた。我々の惑星グラディウスを守る
ために、超時空戦闘機・ビックバイパーが今、
暗黒の宇宙に飛び立った。壮大なる異次元空間とバクテリアンの総攻
撃がビックバイパーを待ちうける。めざすは敵要塞ゼロス。エネルギ
ーカプセルを集め、パワーアップだ！ グラディウスを救えるのは君
しかない。勇気と集中力で、さあ、発進せよ！

「君の使命は、ビックパイパーに乗り込み、ゼロスを破壊することにある。グラティウスに平和をとりもどすことができるのは君だけなのだ。」

- 浴びせ来る敵の砲弾をかわしながら、次々と出現する敵を破壊してステージを進めます。
 - プレイヤーの攻撃力を増すためにパワーアップをします。パワーアップの方法はパワーカプセルを持った赤い敵や、4機以上の編隊でくる敵をすべてやっつけ、カプセルを奪い取ってパワーアップ！(P5参照)
 - 1 PLAYERの時、Ⅰコントローラーを使用します。
2 PLAYERの時、Ⅰ・Ⅱコントローラーを使用します。
- 注) 1 PLAYERの時、Ⅱコントローラーでも使用できます。

●コントローラーの操作方法



SELECTボタン

タイトル画面でこのボタンを押すと印が移動しますので1人用又は2人用を選択してください。

STARTボタン

SELECTボタンでセットしたゲームが始まります。

〈ポーズ機能〉

ゲーム中に押すと、ポーズ音が鳴ってゲームがストップします。もう一度押すと、ゲームが再開します。

3. パワーアップの種類

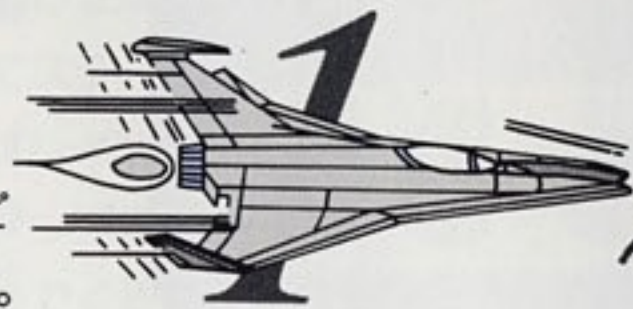
●パワーアップの方法 赤いパワーカプセルを取るとセレクトサインが変わります。



希望するセレクトサインが光ったら、Bボタンを押してください。

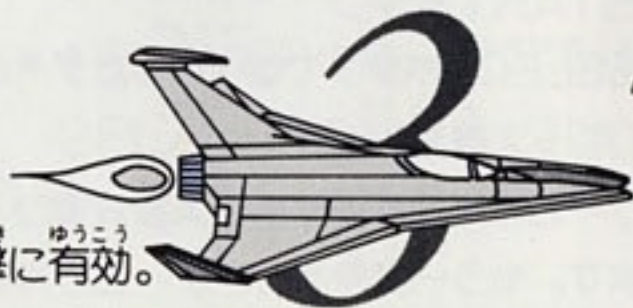
1 SPEED UP (スピードアップ)

これを取ることに、スピードアップができます。



3 DOUBLE (ダブル)

2方向ビーム砲。
天井にいる敵の攻撃に有効。



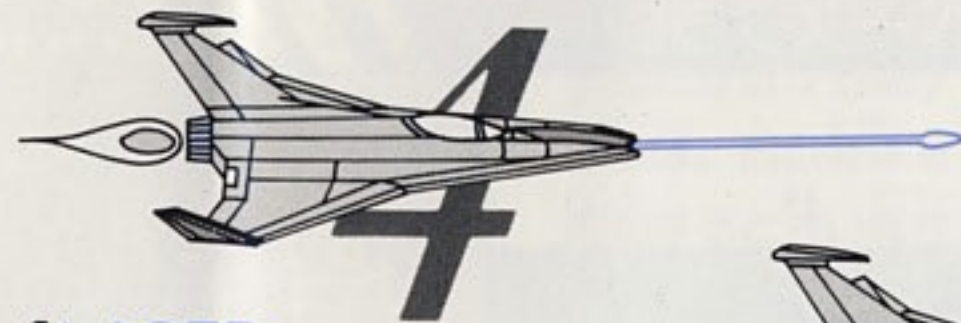
2 MISSILE (ミサイル)

地上攻撃用ミサイル。
地上にいる敵の攻撃に有効。



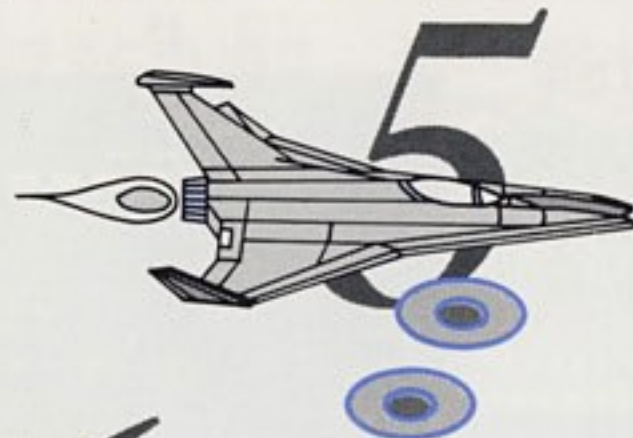
4 LASER (レーザー)

レーザービーム砲。貫通力のある強力ビーム。



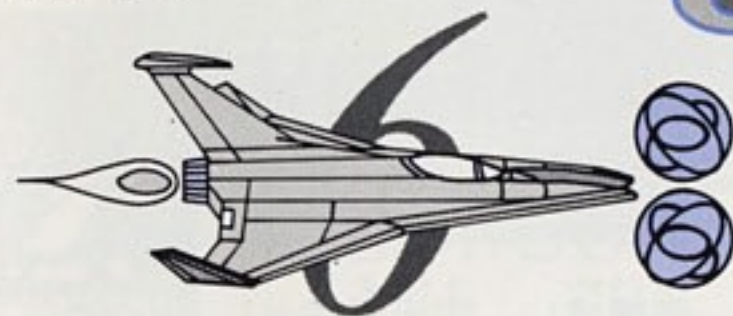
5 OPTION (オプション)

2体まで付ける事ができ、分身からもミサイル、ダブル、レーザー攻撃ができます。



6 ? (バリア)

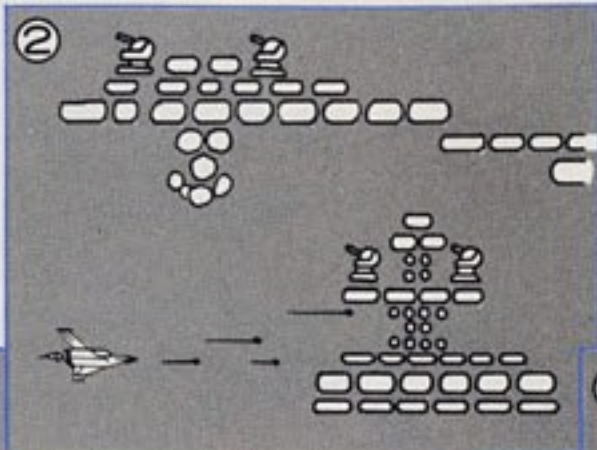
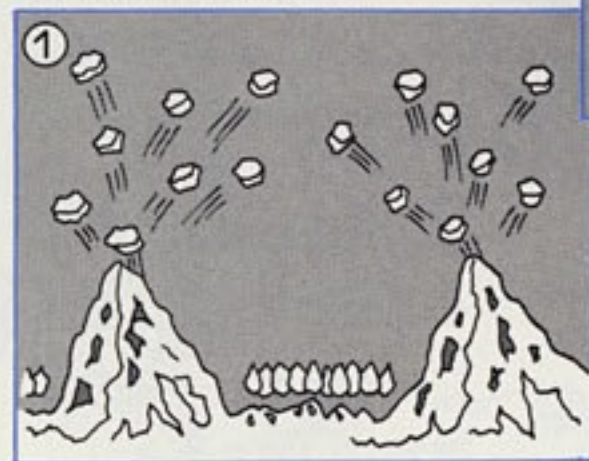
敵の玉を5発まで耐えることができる。赤色になるとあと一発の被弾でバリアを失う。



注) 同時にいくつものパワーアップが出来ますが、ダブルとレーザーを同時に使用する事はできません。

①火山ステージ

以前は緑におおわれた平和な衛星であった。しかし、ゼロスの侵略により、ゼロス軍の前衛基地と化してしまった。

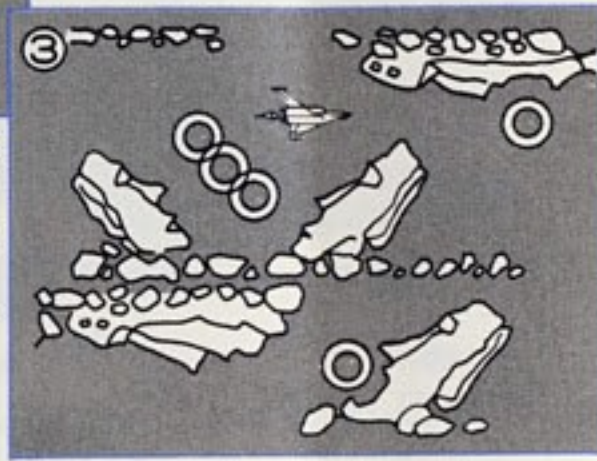


②ストーンヘンジステージ

アステロイドの岩石群を再構成し、宇宙基地として築いたもの。

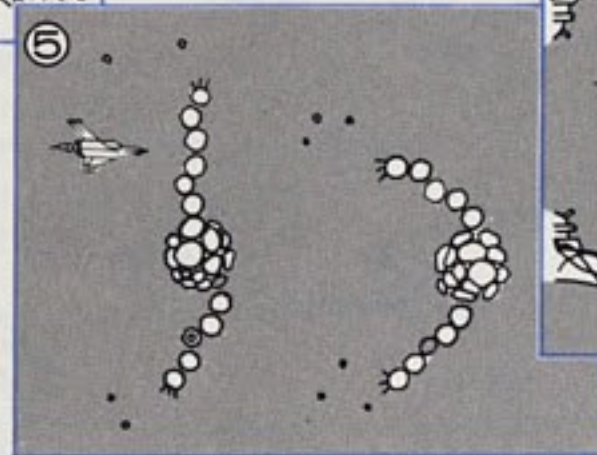
③モアイステージ

古代から宇宙の守り神として造られたモアイ像。ゼロスはこれを恐怖のイオン砲台に改造した。



⑤触手ステージ

宇宙に浮遊する触手生命体。他の物体を感知すると強い毒性の玉を出す。



④逆火山ステージ

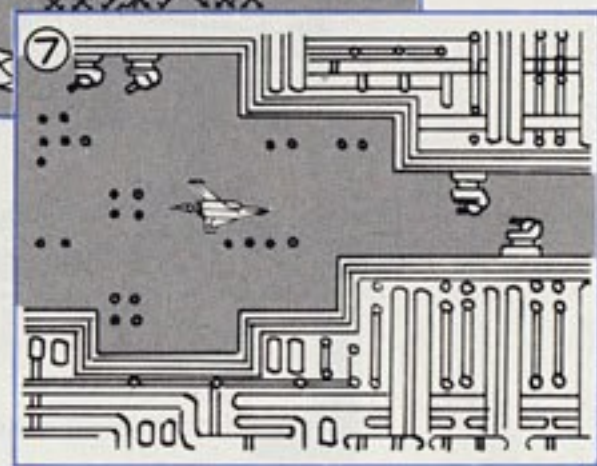
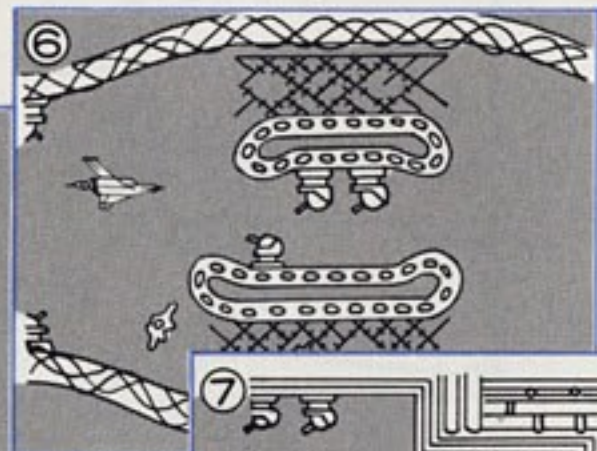
第1の火山ステージと同じく地上基地であるが、天と地が逆になっている。

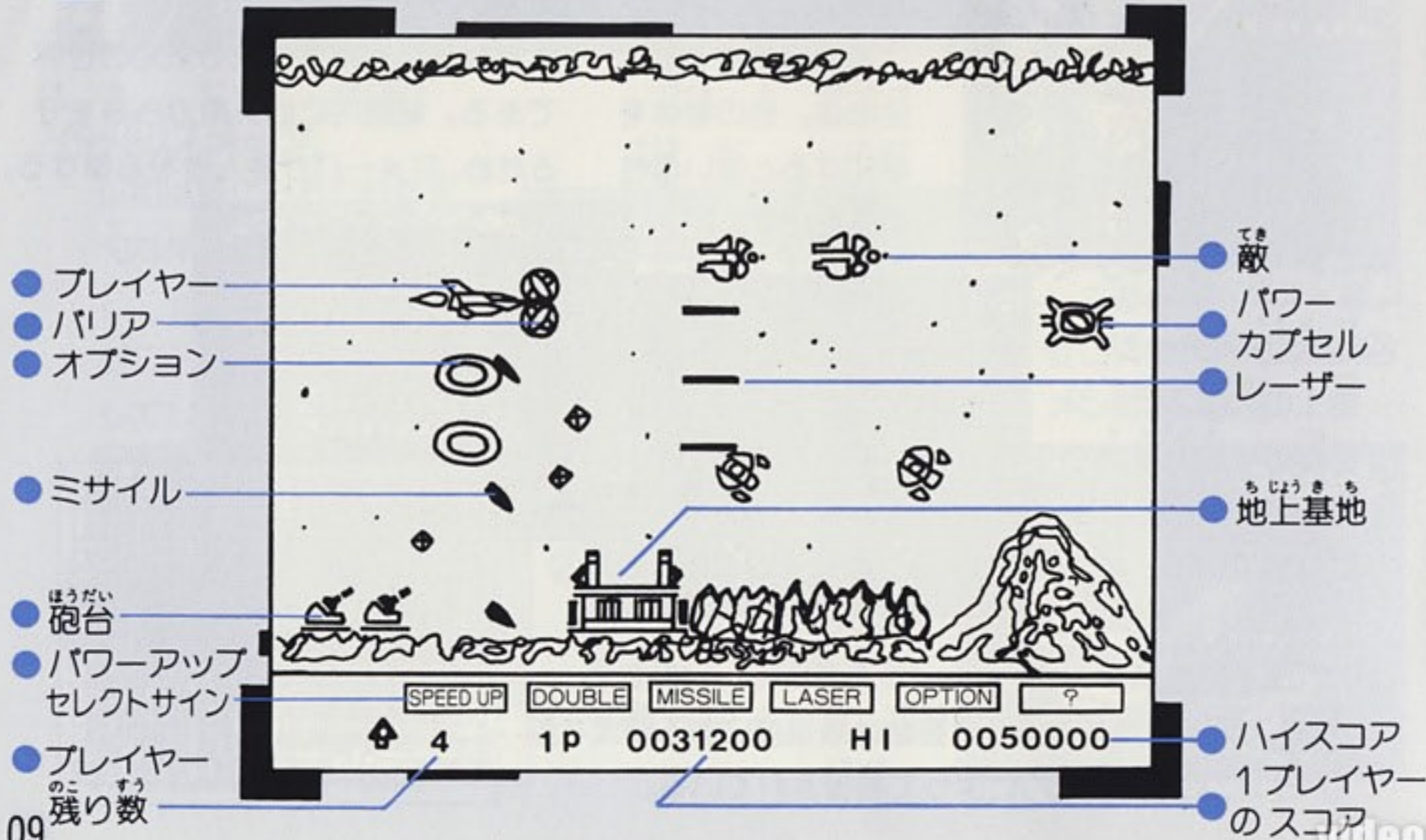
⑦ゼロス要塞ステージ

最終ステージである。この要塞は最深部にある巨大な脳(バイオコンピュータ)によって制御されている。

⑥細胞ステージ

大きな細胞組織から成る未知の世界である。細胞内には外敵から身を守るため、アメーバが侵入者を追撃する。



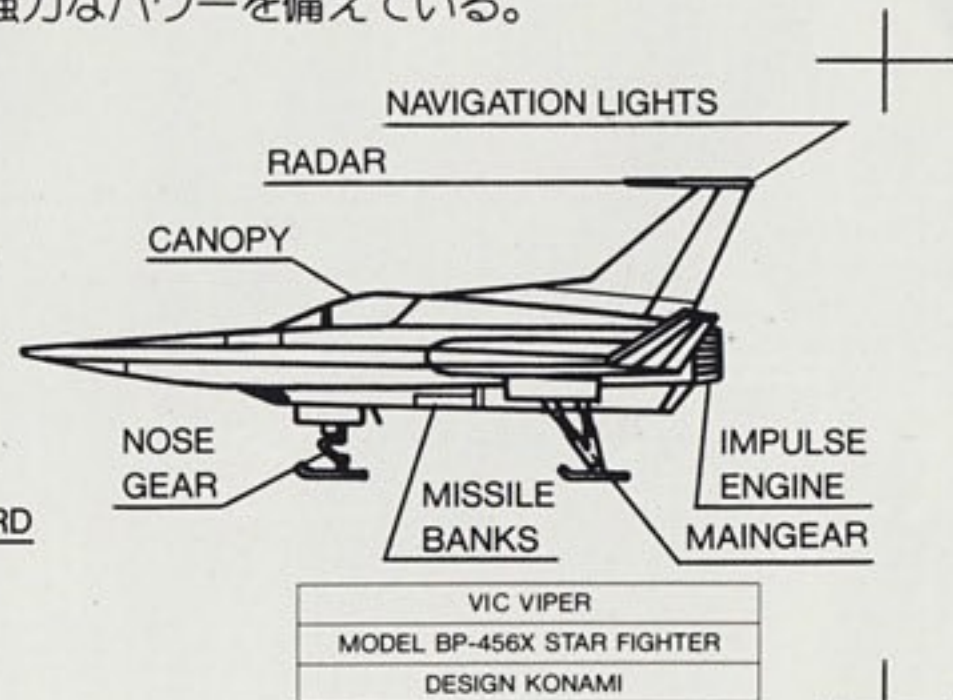
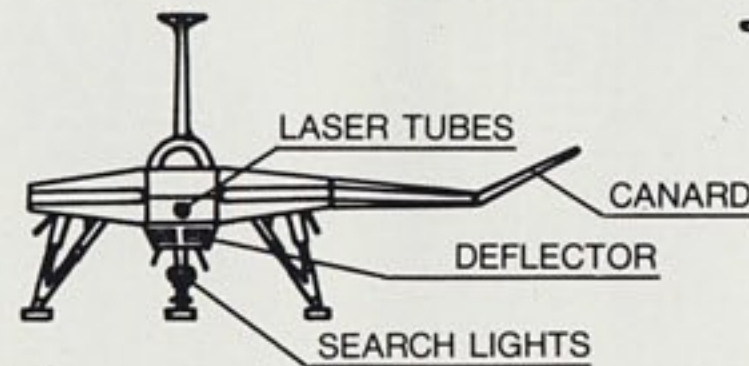


5. キャラクターの紹介

—ビックバイパー—

- グラティウス星防衛軍が誇る最新鋭のスターシップ。
コンパクトな機体設計ながら強力なパワーを備えている。

LENGTH_49.5ft WIDTH_51.0ft
HEIGHT_20.0ft WEIGHT_38t
ENGINE_IMPULSE POWER DRIVE
WEAPONS_BEAM, LASER, MISSILE,
2 OPTIONS





パワーカプセル

ポイント
赤500PTS

パルスエネルギーカプセル



ファン

ポイント
100PTS

非武装域哨戒機



ルグル

ポイント
100PTS

ゼロス標準戦闘機



サブ

ポイント
100PTS

時空間移動爆雷



フォス

ポイント
100PTS

ゼロス標準巡洋機



ラッシュ

ポイント
100PTS

ゼロススクランブル編隊



ビーンズ

ポイント
100PTS

遊撃偵察機



ガルン

ポイント
100PTS

ゼロス高速戦闘機



ダッカー

ポイント
100PTS

歩行型対空ロボット



ジャンパー

ポイント
100PTS

機動ロボット



ティー01

ポイント
100PTS

プラズマ対空砲



ウスカ

ポイント
100PTS

ゼロス輸送船



チルド

ポイント
100PTS

ゼロス小型円盤



アメーバ

ポイント
100PTS

有機抗体



マザー

ポイント
3000PTS

ゼロス中型円盤



ダグム

ポイント
1000PTS

スクランブルハッチ



触手

ポイント
中心5000PTS 腕1000PTS

宇宙増殖触手



ビッグコア

ポイント
全体10000PTS 中 500PTS

ゼロス大型母艦

6.

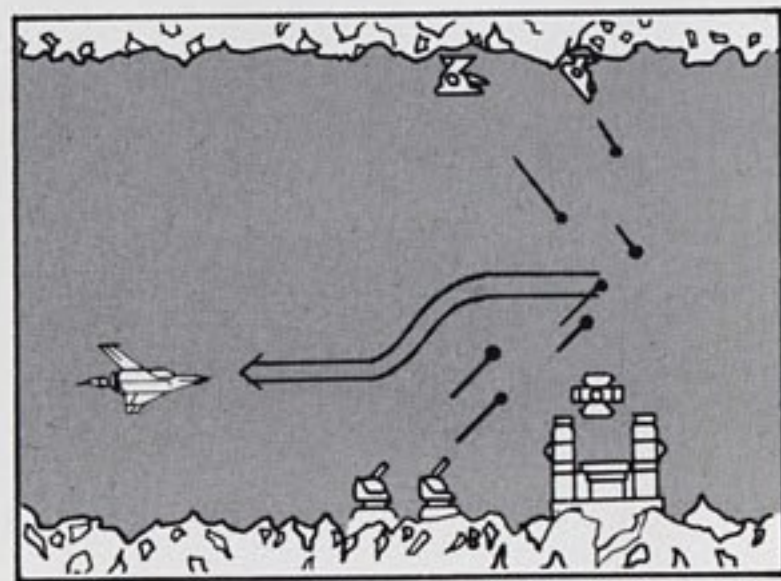
ひっさつ 必殺テクニック



☆ 極秘事項

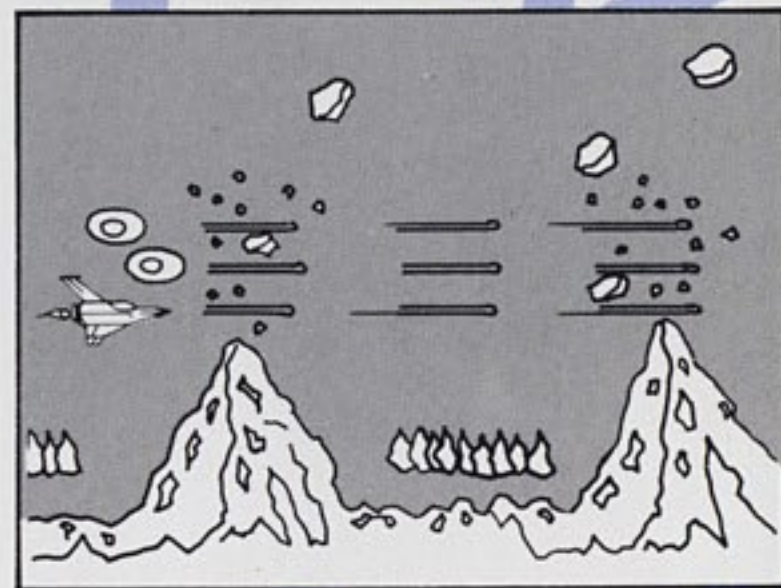
- ゲームの中にはボーナスポイントや隠し操作があります。君はいくつ探し出せるかな？
- 1・2・3ステージで、ある条件がそろくと1ステージ分ワープすることができます。

- 赤い敵は逃がさず攻撃し、パワーカプセルを奪い取ろう。
- パワーセレクトは画面下の表示をよく見て、ステージに合ったパワーアップを選択しよう。
- 敵の弾はプレイヤーを狙ってくるので、前後に引きつけたりして、狙い撃ちされないようにしよう。(図1)



(図1)

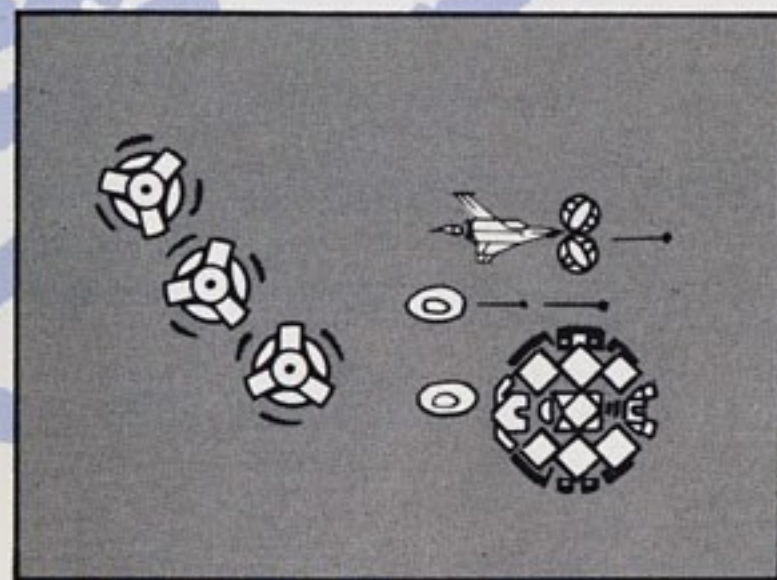
- 火山では逃げるばかりでなく、レーザーとオプションで岩石をやっつけてハイスコアを狙おう。(図2)



(図2)

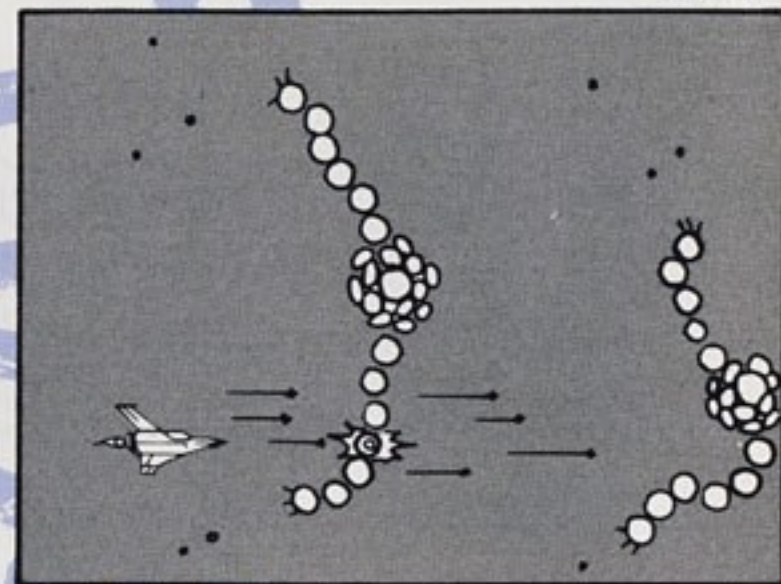
- 青いパワーカプセルを取ると画面上の敵を全て消滅させる事ができるんだ。

- ダッカーは画面左端の上下から突然出てくるので気をつけよう。
- マザー円盤をやっつけるには、オプションをマザーに当てると楽に爆破できる。(図3)



(図3)

(図4)



- 触手は腕の赤玉を狙えば腕を爆破できる。また、中心核を爆破すると全体が爆発する。(図4)
- バリアは赤になるとあと一発の被弾で失ってしまうので、次のバリアを用意しておこう。

しょうじょう ちゅうい
使用上の注意

- 精密機器です。強いショック、極端な温度条件下での使用や保管は避けて下さい。また、分解は絶対にしないで下さい。
- 故障の原因となりますから、端子部に触れたり、水にぬらしたりしないで下さい。
- カセット交換の際、必ず電源をお切り下さい。
- エキスパンダコネクタ内(端子部)へ指や金属片を入れないでください。故障の原因となります。