



## コナミ株式会社

東京本社 〒101 東京都千代田区神田神保町3丁目25 TEL(03)3264-5678代  
大阪支店 〒561 大阪府豊中市庄内栄町4丁目23-18 TEL(06) 334-0335代  
札幌営業所 〒060 札幌市中央区北1条西5丁目2-9 TEL(011)232-3778代  
福岡営業所 〒810 福岡市中央区天神2丁目8-30 TEL(092)715-2367代

ファミリーコンピュータ・ファミコンは任天堂の商標です。 FOR SALE and USE IN JAPAN ONLY / 本品の輸出、使用営業及び賃貸を禁じます。

videogameden



ファミリーコンピュータ™

# 遊び方

RC856

クライシスフォース

# CRISIS FORCE™

© KONAMI 1991

とき げんだい とうきょう おな こうこう かよ ふたご きょうだい  
時は現代、東京の同じ高校に通う双子の兄妹、アスカとマヤ。2人は古代遺跡  
けんきゅうか りょうしん  
研究家の両親と、ごく普通の生活を送っていた。

① ところが、ある日を境に2人は、同じ不吉な夢を見るようになり、それがまさ  
げんじつ  
しく現実となってしまった。1万年の時を経て、古代国家アトランティスがかつ  
まんねん とき へ  
て滅び去った世界各国の古代文明と共に、7つの化け物を復活させたのだ。

アトランティスの未知の兵器を前に、現代の科学ではなす術がなかった。たち  
せんか せかい おお ま て にっぽん およ  
まち戦火が世界を覆い、ついに魔の手は日本にまで及んだ。アスカ達の両親も巻  
こ  
き込まれてしまい、息を引き取る寸前に2人はある真実を聞かされた。自分達は  
ほんとう りょうしん  
本当の両親ではなく、17年前遺跡発掘のために訪れた無人島で、古代ムーの民に  
よって作られたオーラウィングと、その中の生命維持装置で生き残っていた、赤  
ん坊のアスカとマヤを発見したということ。

② そう、2人は1万年前にアトランティスと最後まで戦った、ムーの勇敢な戦士  
の子供だったのだ。

アトランティスが復活した今、自分達の使命に目覚めたアスカとマヤ。  
他に人類を救える者はいない！  
2人は未知なる力を秘めた2機のオーラウィングに乗り込み、暗雲立ちこめる  
大空へと飛び立った。

このたびはコナミの「CRISISFORCE」をお買い上げいただきまして、誠にありがとうございます。プレイされる前にこの説明書をお読みいただきますと、より一層楽しく遊べます。正しい使用法でご愛用ください。

### 使用上の注意

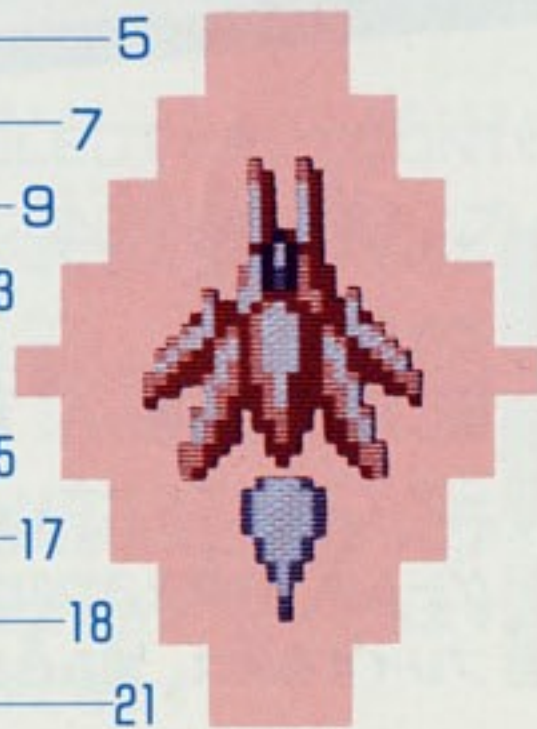
1. カセット交換する時は、必ず電源を切ってください。
2. むやみに電源スイッチをON・OFFしないでください。
3. 精密機器ですので、極端な温度条件下での使用や保管、強いショックを避けてください。
4. 端子部を手で触れたり、水に濡らすなど、汚さないでください。故障の原因になります。
5. シンナー、ベンジン、アルコールなどの揮発油でふかないでください。
6. 使用後はACアダプタをコンセントから必ず抜いてください。
7. テレビ画面から、できるだけ離れてゲームをしてください。
8. ファミリーコンピュータにプロジェクションテレビを接続すると、残像現象（画面焼け）が生じるため接続しないでください。（※スクリーン投影方式のテレビ）
9. 長時間ゲームをする時は、健康のため約2時間ごとに10分～15分の小休止をしてください。

\*シャープのCIではご使用になれません。



### ●もくじ●

遊び方	5
コントローラーの操作方法	7
オーラウィングとは	9
合体について	13
画面の説明	14
アイテムについて	15
オプション画面の説明	17
キャラクター紹介	18
ステージ紹介	21





プレイヤーであるアスカとマヤは、古代  
ムー大陸の子孫として、人間の持つオー  
ラ力によって自由に攻撃方法を変化させ  
ることのできる“オーラウィング”に乗り  
込み、アトランティスと7つの化け物の  
復活を阻止し、世界を救わなければなり  
ません。

5

このゲームは2人でプレイすることができます。合体すると、より強力に戦うことができます。

倒した敵や援護機から、様々なアイテムが出現します。必要に応じて取り分け、パワーアップさせてください。

ゲーム中、自機を3つのタイプに変化させながらプレイすることができます。2人でプレイする時は、組み合わせによって様々な攻撃ができます。

オプションで、レベルの調節や、ゲームサウンドを楽しんだり、A、Bボタンの操作の入れ換えをすることができます。

設定した数の自機が全部アウトになると、ゲームオーバーです。

途中参加が可能で、1人でプレイしている時に1P側に残機があれば、2P側はA、またはBボタンを押して、1P側の1機をもらっていつでも参加できます。また、2人でプレイしている時にどちらかがゲームオーバーになっても、残っている方に残機があればこの方法で参加することができます。

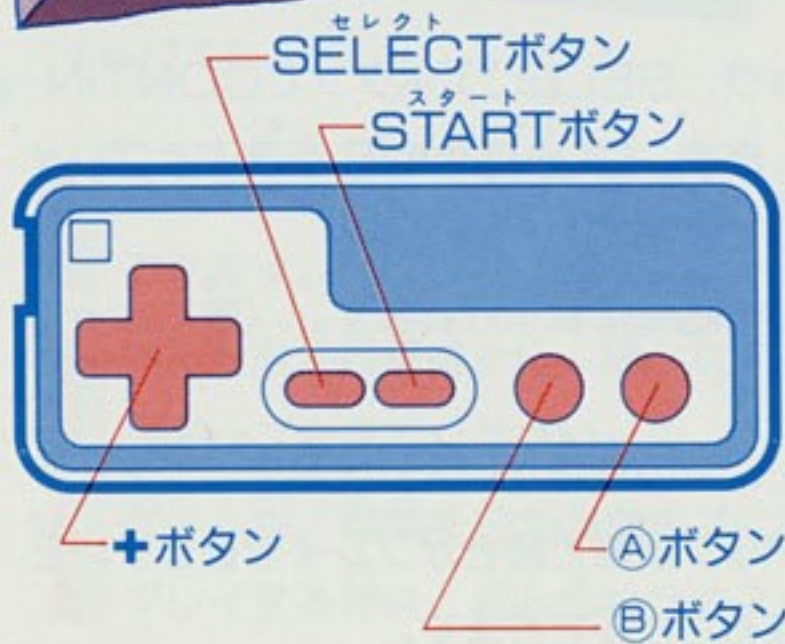
ゲームオーバーするとコンティニュー画面になり、SELECTボタンでCONTINUEかENDを選び、STARTボタンで決定します。CONTINUEを選ぶとプレイしていたステージの最初からプレイすることができます。

敵を倒すと得点になり、ステージクリアした時に画面に表示されます。(敵によって得点が異なります。)

スピードアップしている状態でアウトになると、その自機からスピードアップアイテムが出現します。これを取るとそのスピードアップ状態で続きがプレイできます。2人でプレイしている時は、相手のアイテムを取ることができます。

# コントローラー の操作方法

7



## ■+ボタン■

プレイヤー機の移動。  
オプション画面での項目の選択、設定の変更。

## ■SELECTボタン■

ゲームスタート前に1PLAYERか2PLAYERSかOPTIONを選択。

## ■STARTボタン■

ゲームをスタートさせる時に使用。  
ゲーム中に押すとポーズがかかり、もう一度押すとゲームに戻ります。

## ■Aボタン■

Bボタンを押しながら同時に押してボム攻撃。  
プレイヤーチェンジ(ゲーム中、3タイプに変身)。  
途中参加。

## ■Bボタン■

ショット攻撃(合体時に合体ショット)。  
途中参加。

※オプション画面でA、Bボタンの操作方法を入れ換えることができます。

8

# オーラウイングとは……

- 1万年前、アトランティスが作り出した7つの化け物によって滅ぼされそうになったムーの科学者が、最後の力を結集して完成させた戦闘機。
- 人間のオーラ力によって、その形態を自在に変化させることができる。
- 生命維持装置も備わっており、アスカとマヤはこれによって生き残ることができた。

※ゲーム中、自機を3タイプの中から状況に応じて変身させながらプレイすることができます。

※パワーアップにはノーマルとスペシャルがあり、それぞれ3段階になっています。味方援護機から出現する各アイテムを取り続けるとパワーアップします。

(P.15「アイテムについて」参照)

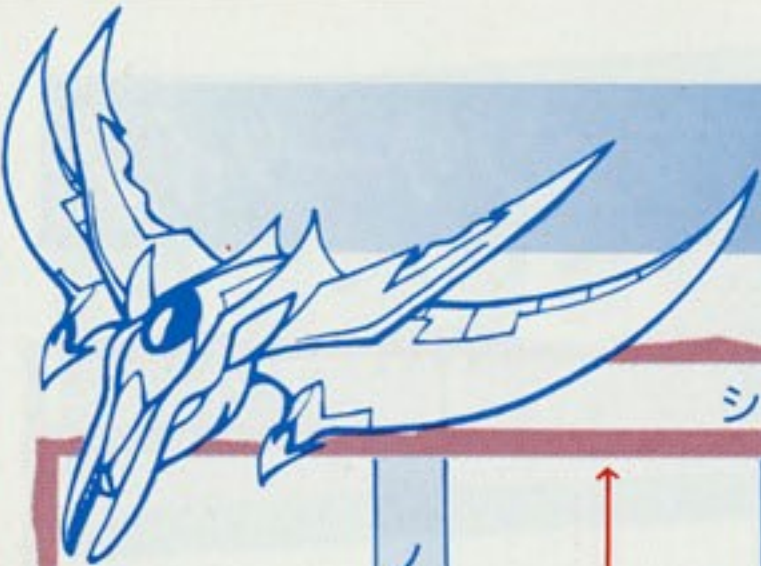
※自機のタイプを変えても、レベルは変わりません。

※パワーアップしている時にダメージを受けると、ショットレベルは初期段階に戻ってしまいます。

## フロントオフェンサータイプ



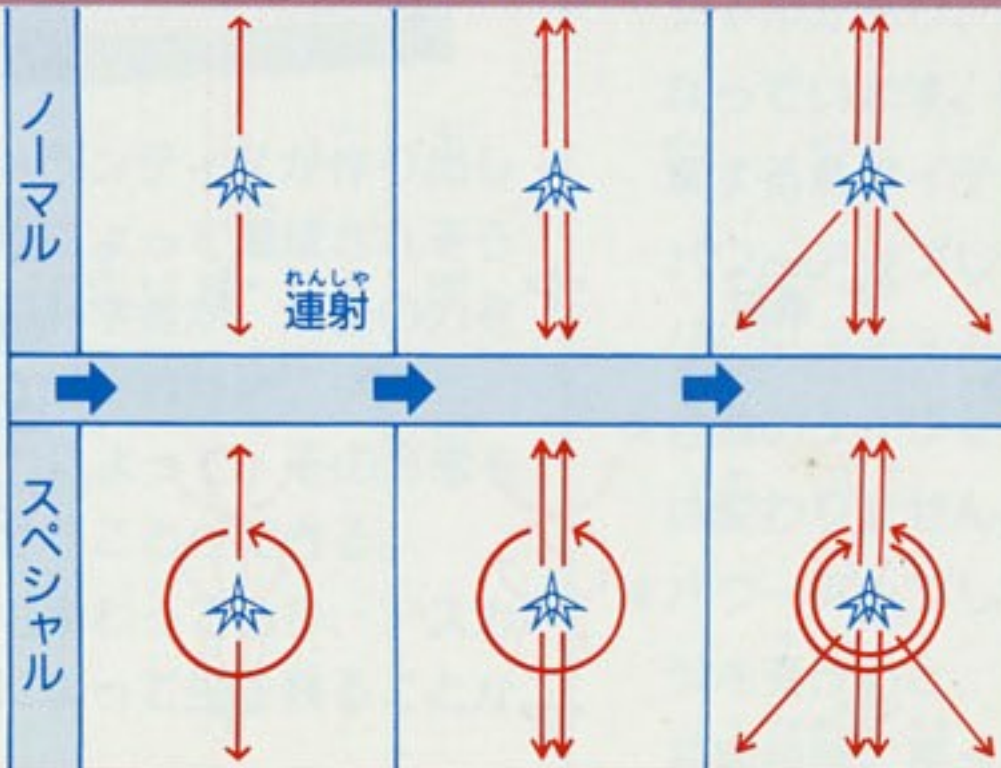
		ショット(前方攻撃)			ボム
ノーマル	初期段階	連射			回転弾 自機の回りを円を描くように広がっていく。
スペシャル					



# リアオフエンサータイプ

ショット (前後方攻撃)

ボム



ブラックホール弾  
敵を1箇所<sup>かしょ</sup>に吸い  
込む。(吸い込めな  
い敵もいます。)

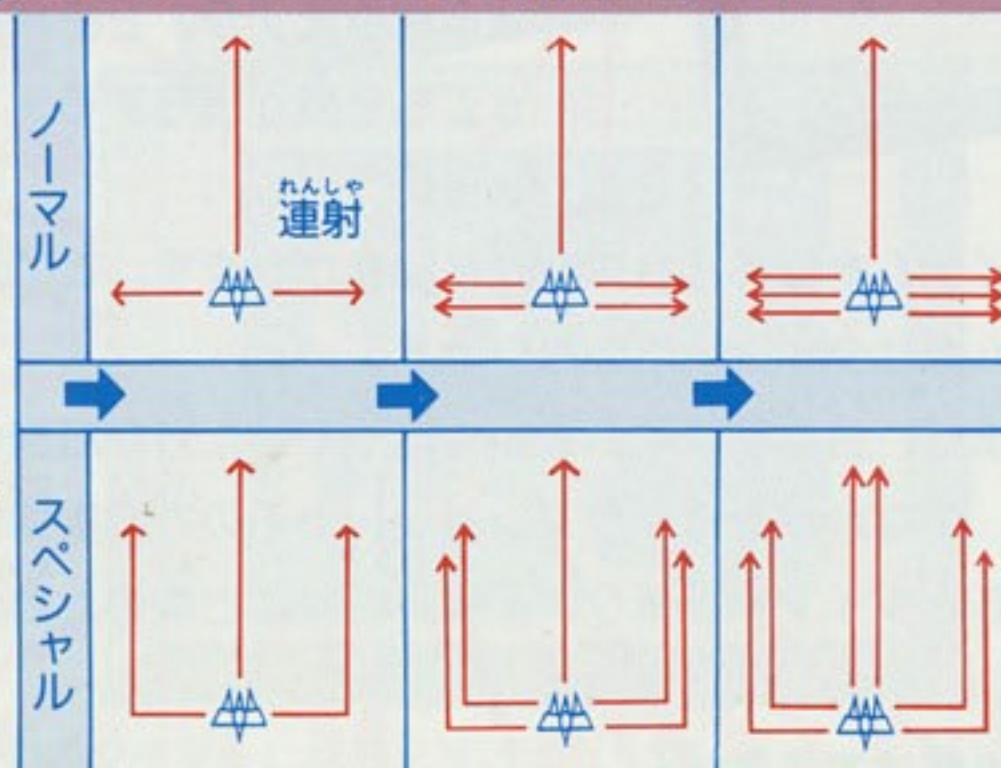
初期段階



# サイドオフエンサータイプ

ショット (前側方攻撃)

ボム



分身弾  
自機が分身して、  
これに当たった敵  
を倒せる。また、  
+ボタン方向にワ  
ープする。

初期段階

# がったい 合体について

がったい  
合体アイテムを5つ集めると合体で  
きます。

1P時は、5つ集まった時点で合体  
機となりますが、2P時は5つ集ま  
っても2機が接触するまで合体しま  
せん。

13

がったい  
合体時にこのアイテムを取ると合体時間が延長されます。この時、画面左  
下の合体アイテム数はタイマーに変わります。

がったい  
合体時の操作方法は、合体アイテムを多く取っていた方が自機の操作とメ  
インショットを、少なかった方がサブショットとその方向を操作します。

ダメージを受けるとタイマーが減り、アウトになると集めた合体アイテム  
がなくなります。

※合体時はボム攻撃はできません。

# がめん 画面の説明

プレイヤー  
1 PLAYER側

プレイヤー  
2 PLAYER側

ざんきすう  
残機数

ざんきすう  
残機数

のこりすう  
ボム残り数

のこりすう  
ボム残り数

プレイヤー

てき  
敵

がったい  
合体アイテム数

がったい  
合体アイテム数

(合体時は合体時間のタイマーになります。)

プレイヤー

14



# アイテムについて

15

味方援護機



倒した敵や味方援護機から、様々なアイテムが出現します。必要に応じて取り分け、うまくプレイヤーをパワーアップさせてください。



スピードアップ(青)

5段階あります。



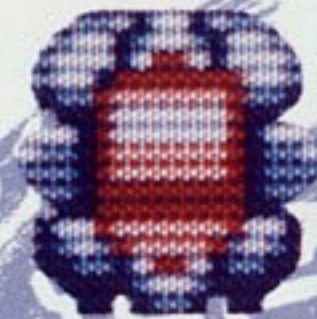
スピードダウン(赤)

5段階あります。



ノーマルショット(青)

これを取り続けるとノーマル状態でパワーアップします。



スペシャルショット(赤)

これを取り続けるとスペシャル状態でパワーアップします。



合体アイテム

5つ集めると合体し、合体時にと合体時間が延長されます。



ボムアイテム

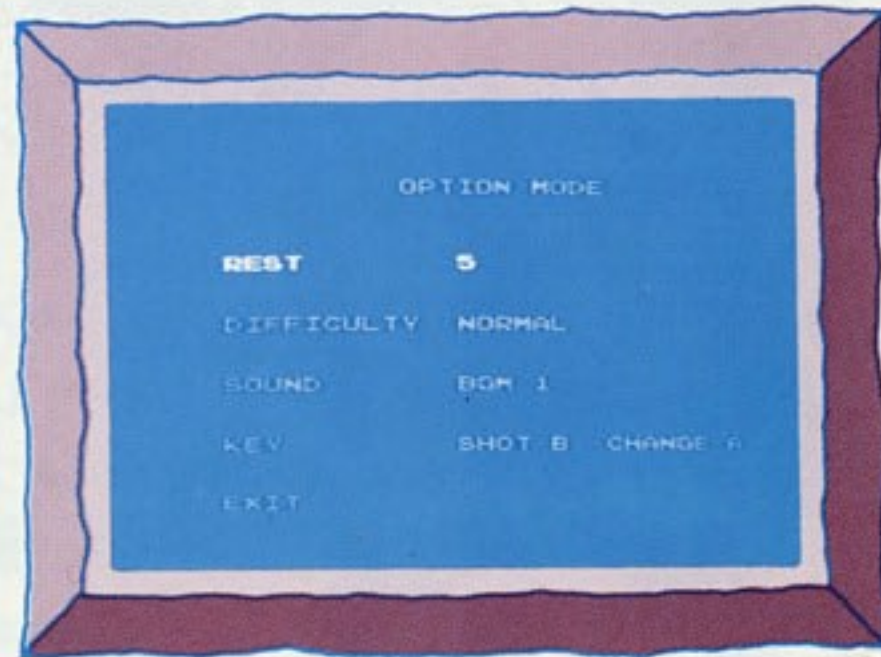
ボムのストックが1つ増えます。

- ※ステージクリアして次に進んでも、ショットレベルは継続されます。
- ※プレイヤーアウトになるとショットレベルは最初からとなります。
- ※ボムアイテムの最大ストック数は9発です。

16

# オプション ゲーム 画面の説明

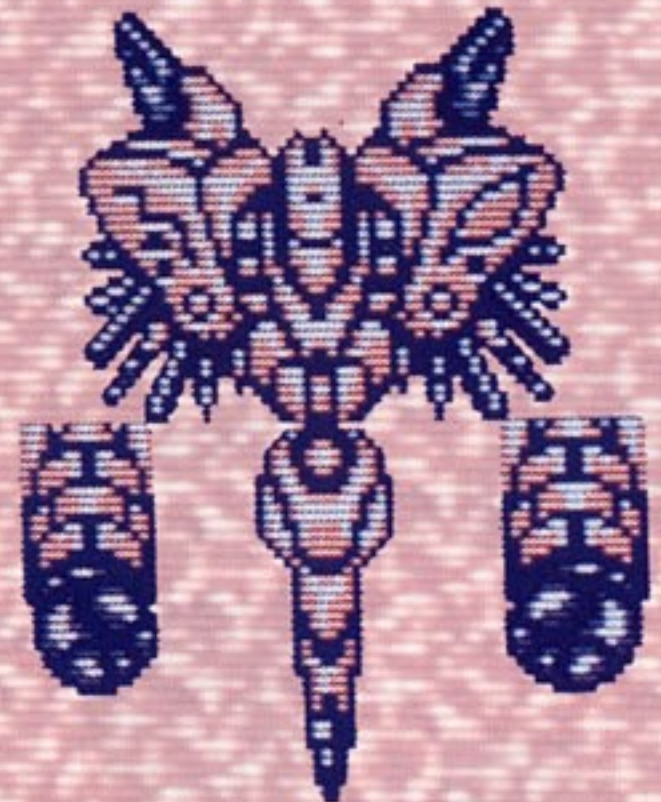
- タイトル画面で、OPTIONをSELECTボタンで選ぶと、オプション画面になります。
- +ボタンの上下で項目の選択、左右で設定の変更を行います。



- 決定したら、EXITに合わせて④、⑤、又はSTARTボタンを押すと、タイトル画面に戻ります。1 PLAYERか2 PLAYERSを選ぶと、ゲームスタートです。

# キャラクター しょうかい 紹介





▲ 1ステージボス



▶ 2ステージボス

▶ 3ステージボス



▼ 4ステージボス



▲ 6ステージボス



◀ 5ステージボス

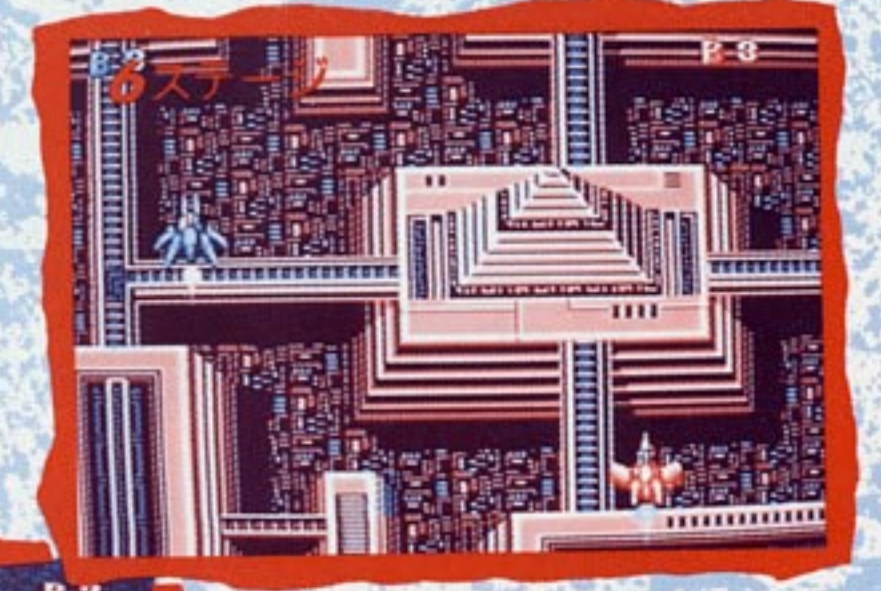
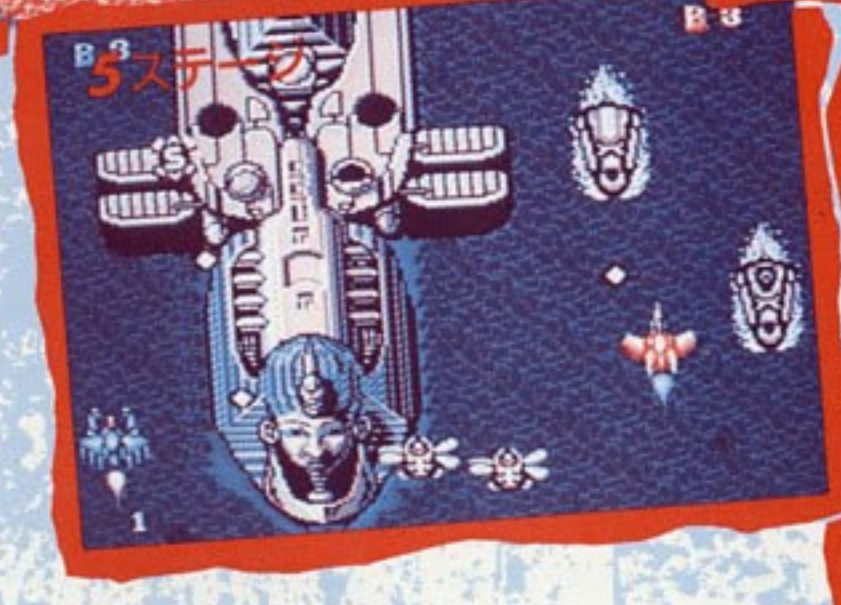
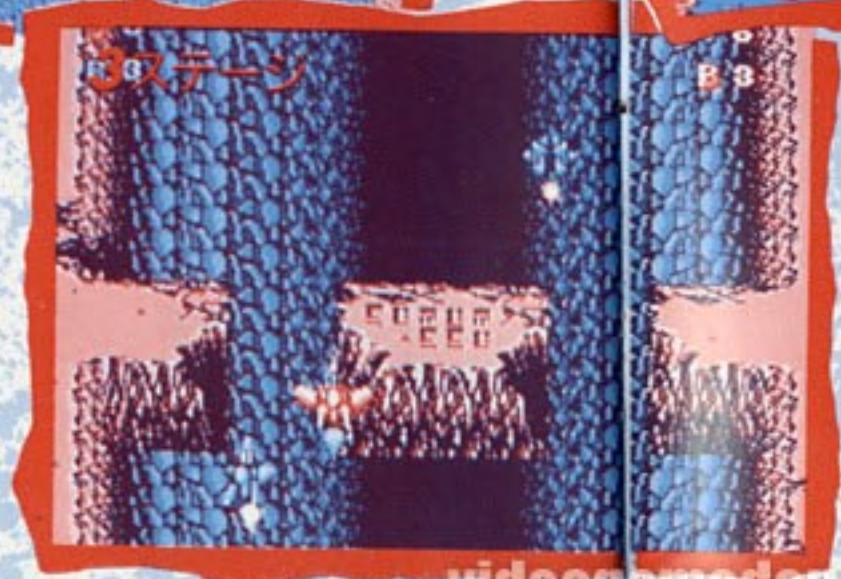
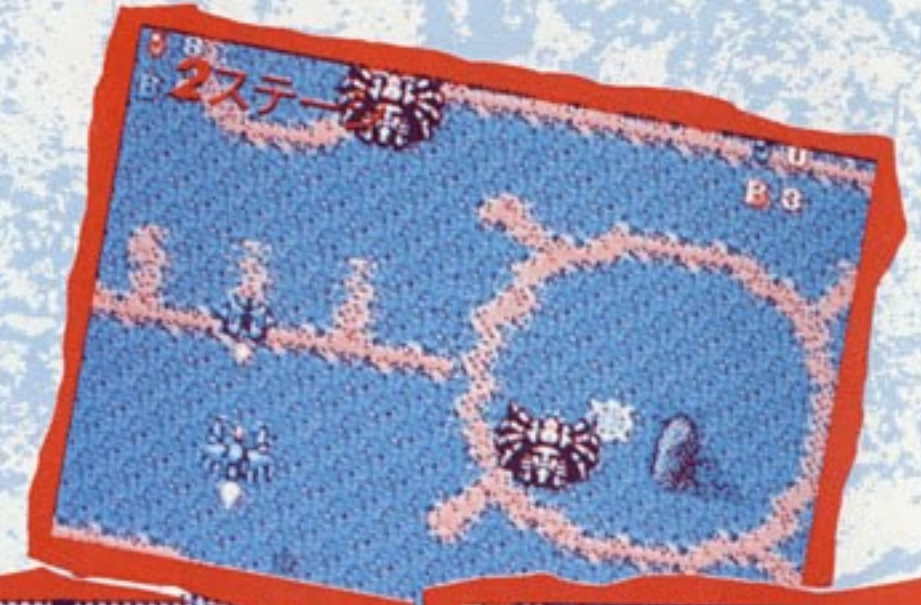
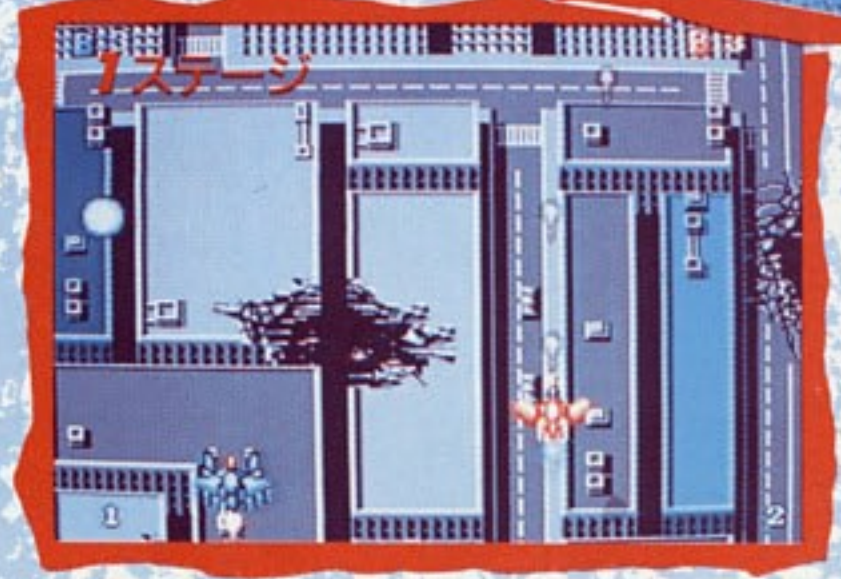


さいしゅう  
▲ 最終ボス

# しょうかい ステージ紹介

21

1万年前にアトランティスが作り上げた7つの化け物が、再びよみがえり7ステージに分かれて待ち受けています。



22