

FAMICOM FAMILY

BURAI FIGHTER

無頼戦士

ブライ・ファイター



株式会社タイトー

本社：〒102 東京都千代田区平河町2-5-3
ファミリーコンピュータ・ファミコンは任天堂の商標です。

videogameden

任天堂
ファミリーコンピュータ
DTF-5F

このたびは、タイトーゲームカセット「BURAI FIGHTER」をお買い上げいただき、誠にありがとうございました。ゲームの前に「取扱説明書」をよくお読みいただき、正しい使用方法でお楽しみください。

CONTENTS :

1. ゲームをはじめめる前に	1
2. ゲームの特徴	2
3. 基本画面	3
4. コントローラ操作方法	4
5. タイトル画面	5
6. レベルセレクト画面	6
7. アイテム	6
8. ボーナス計算画面	10
9. ポット	11
10. スピード	11
11. 1UPするための条件	11
12. コバルトエナジー	11
13. ワープアイテム・隠し部屋	12
14. レーダー画面	12
15. パスワード入力画面	13
16. 各ステージのボス	14

1. ゲームをはじめめる前に

■ 使用上の注意

- ご使用後はACアダプターをコンセントから必ず抜いておいてください。
- テレビ画面からできるだけ離れてゲームをしてください。
- 長時間ゲームをする時は、健康のため、約2時間ごとに10～15分の小休止をしてください。
- 精密機器ですので、極端な温度条件下での使用や保管およびつよいショックを避けてください。また絶対に分解しないでください。
- 端子部に手を触れたり、水にぬらすなど、汚さないようにしてください。故障の原因となります。
- シンナー、ベンジン、アルコール等の揮発油でふかないでください。

2. ゲームの特徴

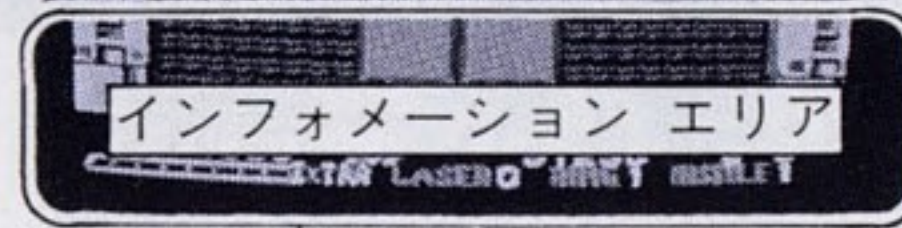
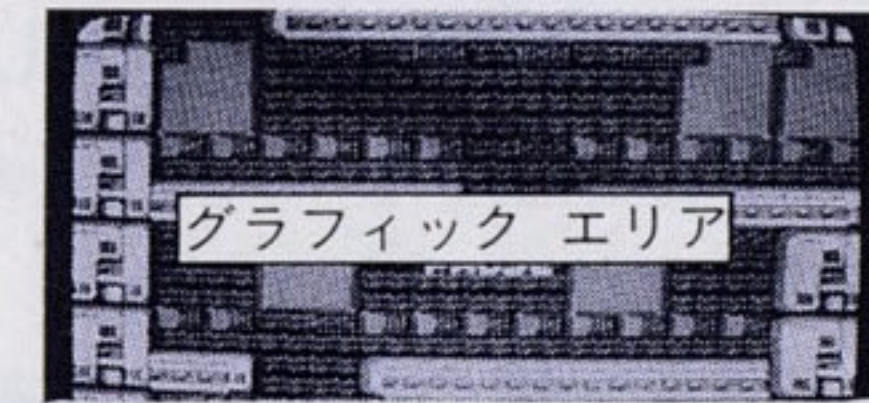
a. 全7ステージで構成されており、上下左右4方向自動スクロール・ステージと8方向任意スクロール・ステージの2タイプのシューティングゲームを楽しめます。

b. プレイヤー・キャラがワープアイテム(目には見えない)を取ることにより、通常では行くことのできない「隠れ部屋」に行くことができます。

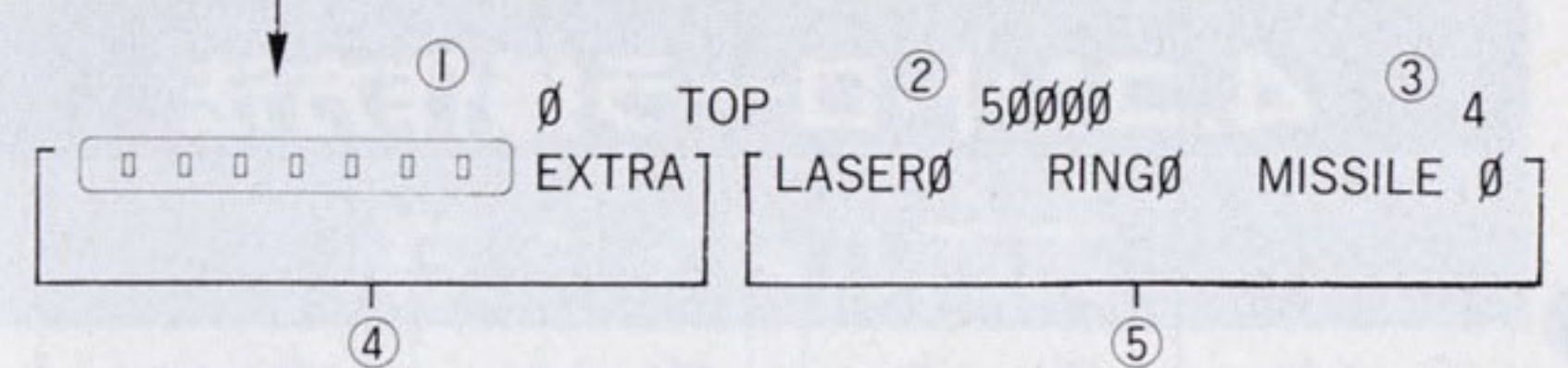
2 c. ゲーム・スタート時に難易度を三段階の中から選
択できますので、プレイヤーの腕前にあったレベルでのプレイが楽しめます。

d. パスワードを使用することにより、何時でも好きなステージからプレイをスタートすることができます。

3. 基本画面



インフォメーション エリア拡大



各部説明

- ① プレイヤー得点
- ② ハイスコア
- ③ プレイヤー残機数
- ④ コバルト・エナジー・メーター

プレイヤー機がコバルト・エナジー・アイテムを取るときにゲージが増えます。コバルト・エナジー・アイテム4発でコバルト・エナジーを1発撃つことができます。

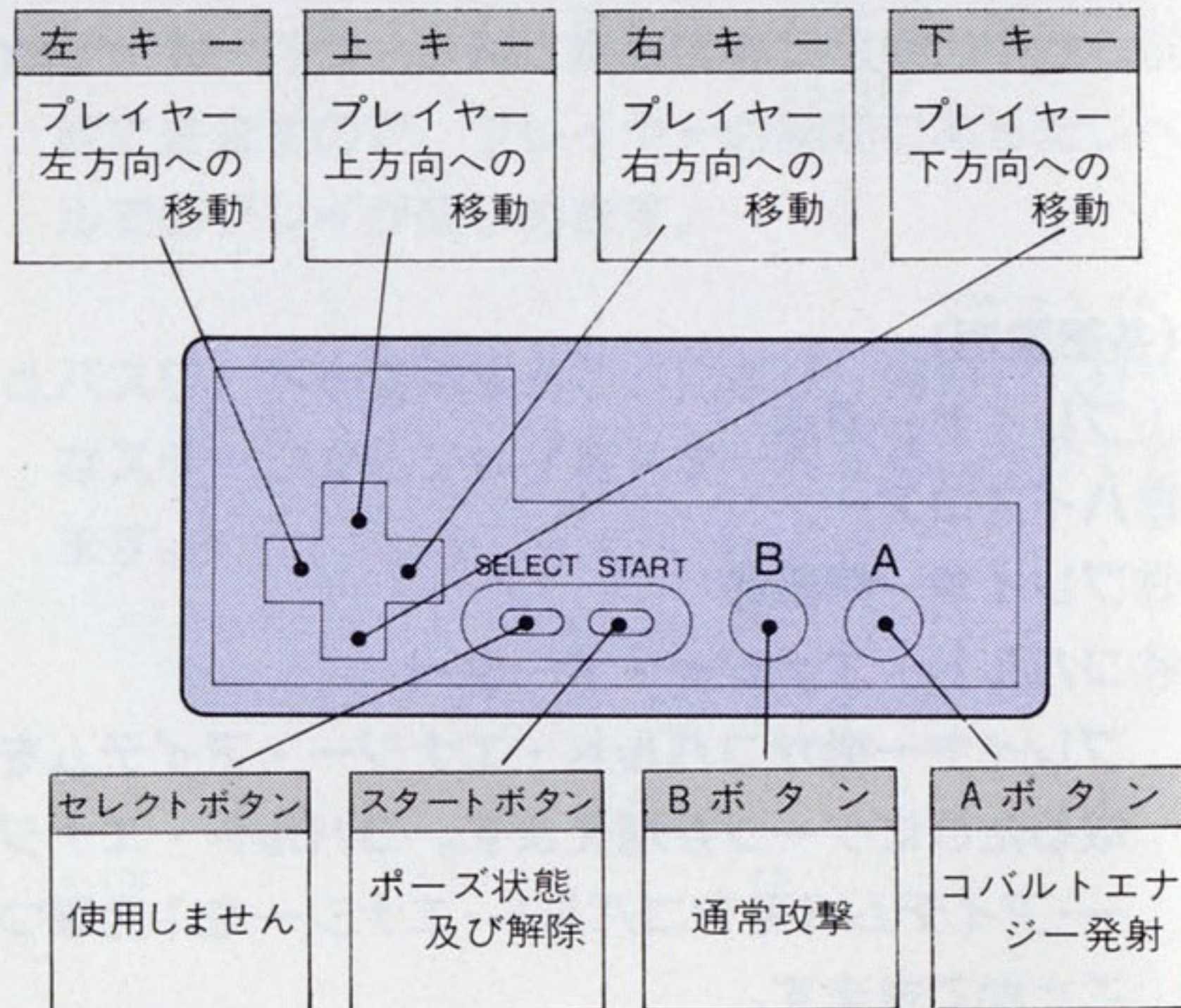
メーターの表示許容量（コバルト・エネルギー8発分）以上にコバルト・エネルギー・アイテムを取ると、プレイヤー機の残機数が1機増えます。（ただしメーターはクリアされます。）

⑤ウエポン・アイテム・ストックメーター

レーザー・リング・ミサイルの3種のアイテムをそれぞれ取った数を表示します。

4. コントローラ操作方法

4



- 十字キーは上下キーと左右キーを組み合わせて使うことにより、プレイヤー・キャラを斜めに移動させることができます。
- Bボタンでの通常攻撃は、ボタンを押し続けることにより弾を連射することができます。
- また、通常はプレイヤー・キャラはコントローラの方向キーの押された方向を向きますが、Bボタンを押し続けているとプレイヤー・キャラは向いている方向を変えずに移動することができます。

5. タイトル画面

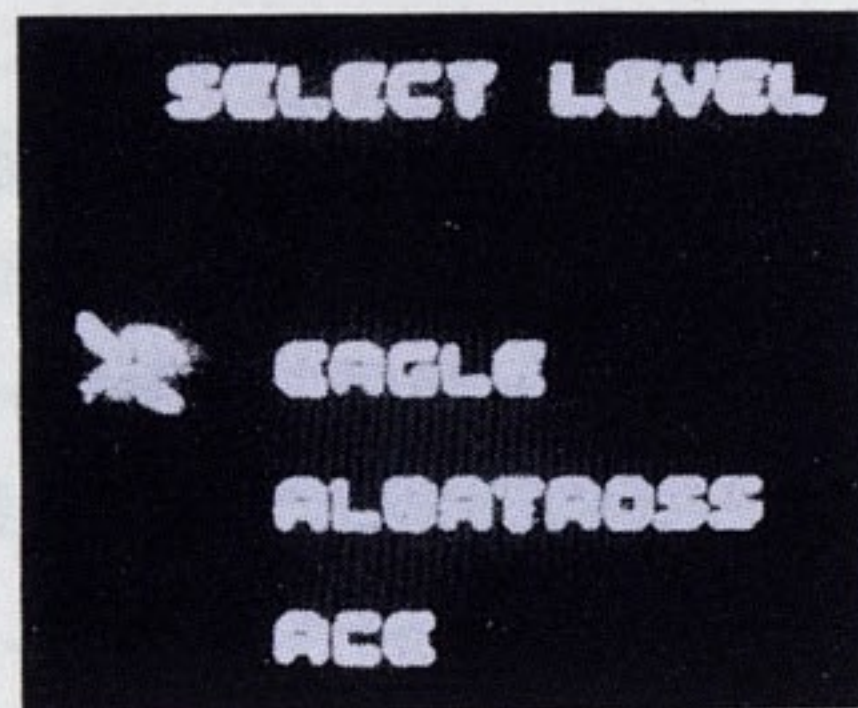
5



操作方法

⊕ コントロールキーの上下
または、セレクトボタンでカーソル移動。
「Aボタン」または「STARTボタン」で
「NEW GAME」or「PASSWORD」選択。

6. レベルセレクト画面 がめん



↑ たやす 易
↓ むづかしい 難

6 + コントロール キーの上下でカーソル いどう 移動 けってい
「Aボタン」 or 「STARTボタン」 でレベル決定

7. アイテム

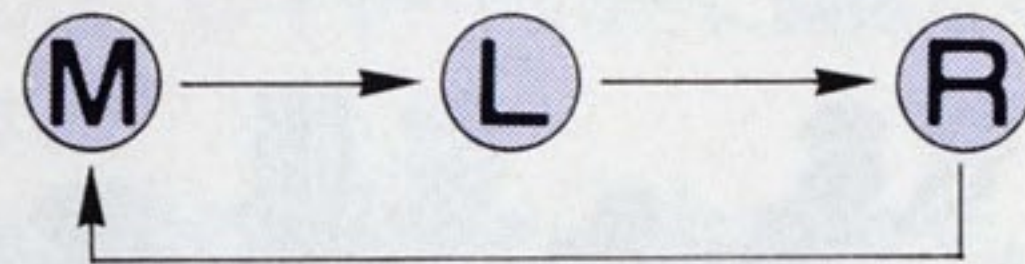
アイテムは、マップ上 じょう に置かれていたもの てき と敵 たお を倒して出現 しゅつげん するものがあります。

- ① ミサイル / プレイヤーの武器 ぶき がミサイルになります。
- ② レーザー / プレイヤーの武器 ぶき がレーザーになります。

す。

- ③ リング / プレイヤーの武器 ぶき がリングになります。
- ④ ポット / プレイヤーのまわり まわ を回る武器 ぶき となります。
- ⑤ スピード / プレイヤーの移動 いどう が速 はや くなります。
- ⑥ 1UP / プレイヤーの持ち機 も が1機 きふ 増えます。
- ⑦ コバルトエネルギーアイテム / 4発 ぱつた 貯めると画面内 がめんない の敵 てき を全て倒 すべ すコバルトエネルギー たお が一発 いっぱつう 撃 げ ちます。
- ⑧ ワープ / 隠れ部屋 かくへや に行 い けます。目 め には見 み えません。

武器アイテム ぶき

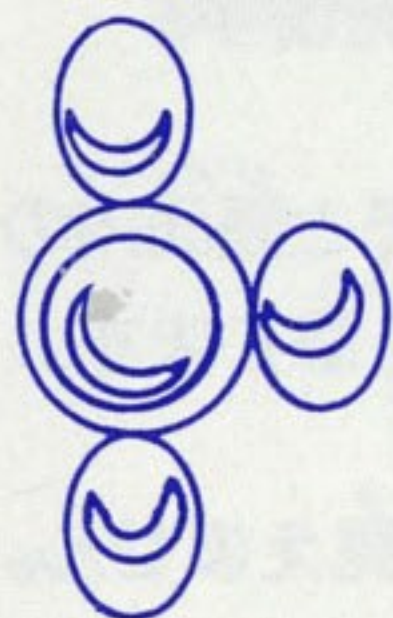


- 武器アイテム ぶき は、約1秒 やくびよう おきに中 なか の文字 もじ が変化 へんか し、プレイヤー と が取 と った時 とき に表示 ひょうじ されていた頭文字 かしらもじ の武器 ぶき がパワーアップします。

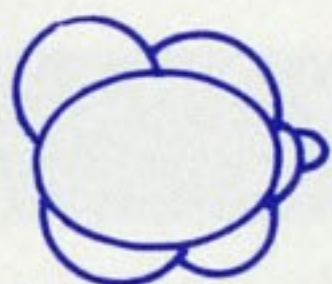
アイテム	1	2	3	4	5	6	7	8	9	A
ミサイル	Level UP	○	○	○	Level UP	○	○	○	○	Level UP
レーザー	//	○	○	○	//	○	○	○	○	//
リング	//	○	○	○	//	○	○	○	○	//

* 3段階^{だんかい}パワーアップ

● アイテム^もを持っている敵^{てき}



ステージ 1、2、4、5、7



ステージ 3、6

〈武器^{ぶき}のパワーアップ〉

* プレイヤーが右^{みぎ}を向いている場合^{ばあい}

武器 ^{ぶき}	1段階目 ^{だんかいめ} (1個目 ^{こめ})	2段階目 ^{だんかいめ} (5個目 ^{こめ})	3段階目 ^{だんかいめ} (10個目 ^{こめ})
ミサイル	● →	← ● →	← ● → ↑ ↓
リング	● →	← ● →	← ● → ↗ ↘
レーザー	● →	← ● →	↖ ● ↗ ↘ ↗

● ミサイルはプレイヤーの向き^むに関係なく^{かんけい}常に一定^{つね}方向^{いってい}です。

● リングは、常に通常弾^{つね}も一緒^{つうじょうだん}に出ます^{いっしょ}。

● レーザーは、3段階目^{だんかいめ}のみ通常弾^{つうじょうだん}も出ます。



8.ボーナス計算画面 けいさんがめん



そうごう とくてん
総合ボーナス得点

せんたく
選択されたレベル

レベルによってボーナス
ポイントは異ことなります。

パワーアップのかず数

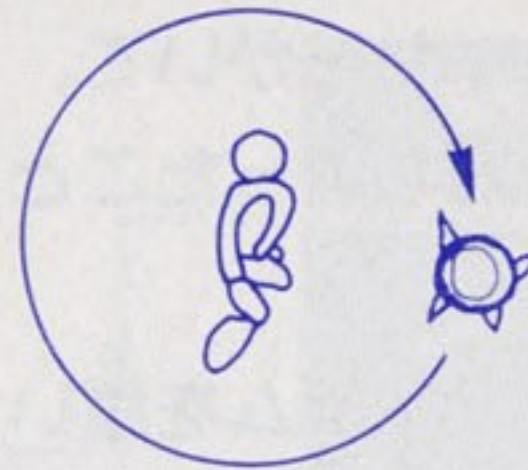
●各レベルのボーナスポイント かく

イーグル	500pts
アルバトロス	2000pts
エース	5000pts

●パワーアップのかず数とポイント

パワーアップ数 <small>すう</small>	1	2	3	4	5	6	7	8	9	A
ポイント	1	2	3	4	5	6	7	8	9	20

9.ポット



プレイヤーをガードするアイテム
です。その後、取るたびに4段階だんかいま
でスピードアップします。

10.スピード

アイテムを取るたびに8段階だんかいまでスピードアップしま
す。

11.1UPするための条件 じょうけん

- 1) 1UPアイテムを取ります。
- 2) コバルトエナジメーターを満まんタンにします。
- 3) 得点10万点とくてん まんでんごとに……

12.コバルトエナジーアイテム

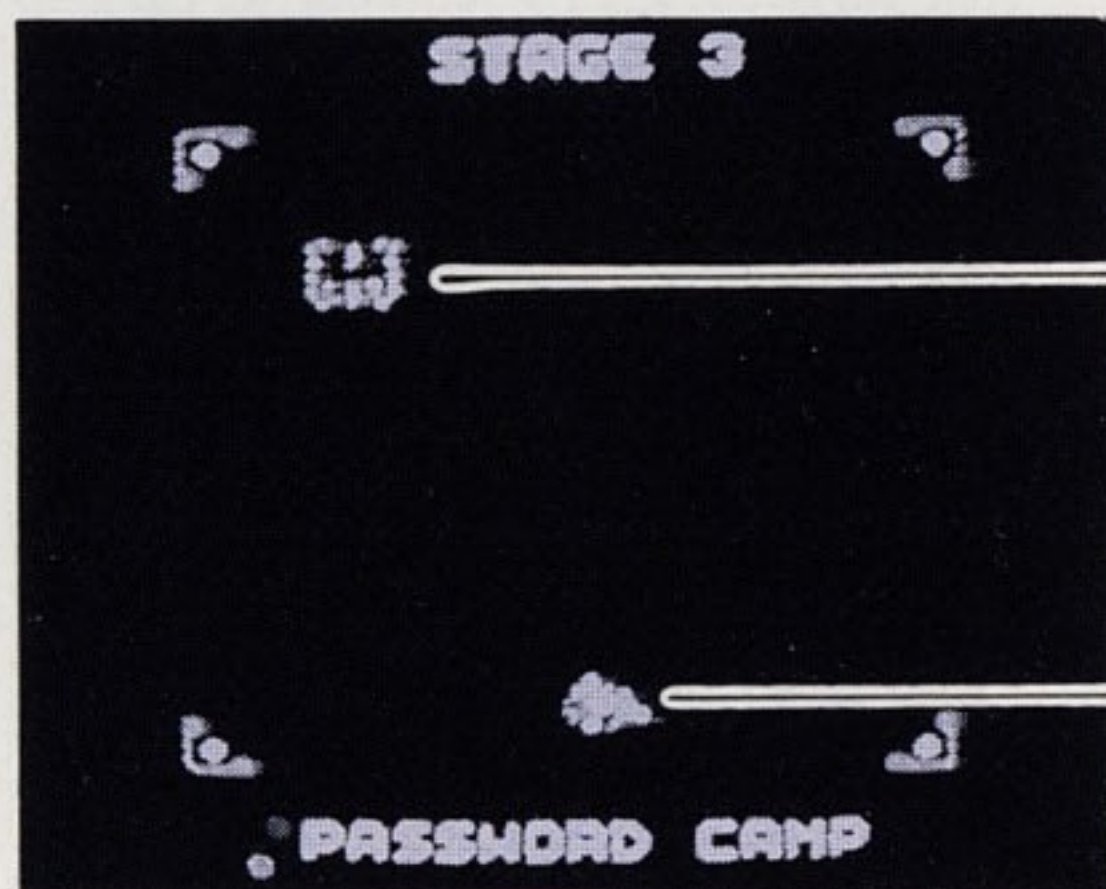
敵を倒すと、ランダムで出現しゅつげんします。

13. ワープアイテム・隠し部屋 かく べ や

マップ上の何もないところに、プレイヤーがいて、突然、音が鳴ったらワープのアイテムを取ったことになります。

その後、スクロールが急に変わり、アイテムを置いてある隠し部屋に入ることができます。

14. レーダ画面 がめん



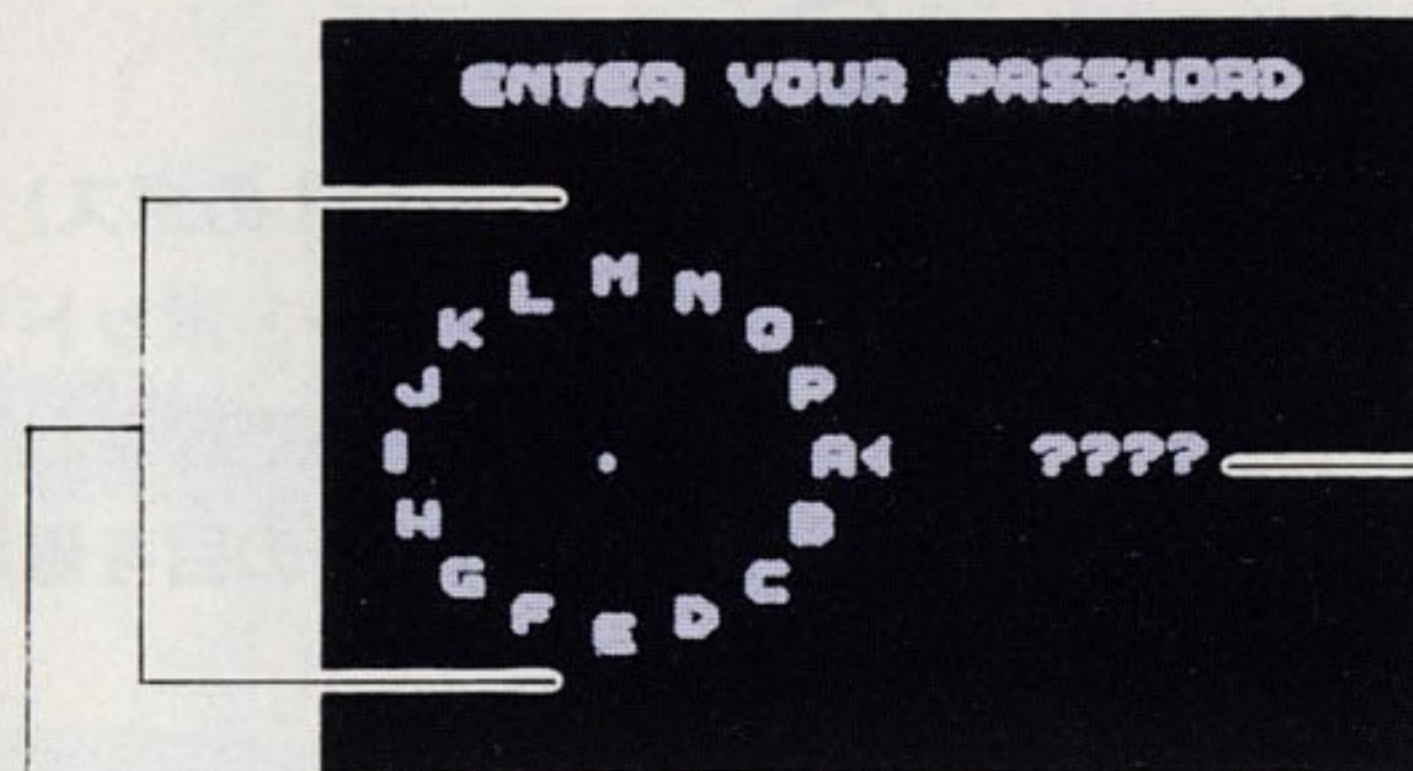
ボスの位置

プレイヤーの位置

* プレイヤーとボスの位置は毎回違います。

* レーダ画面は、ステージ3と6のステージNO表示画面でのみ表示されます。

15. パスワード入力画面 にゅうりよく がめん

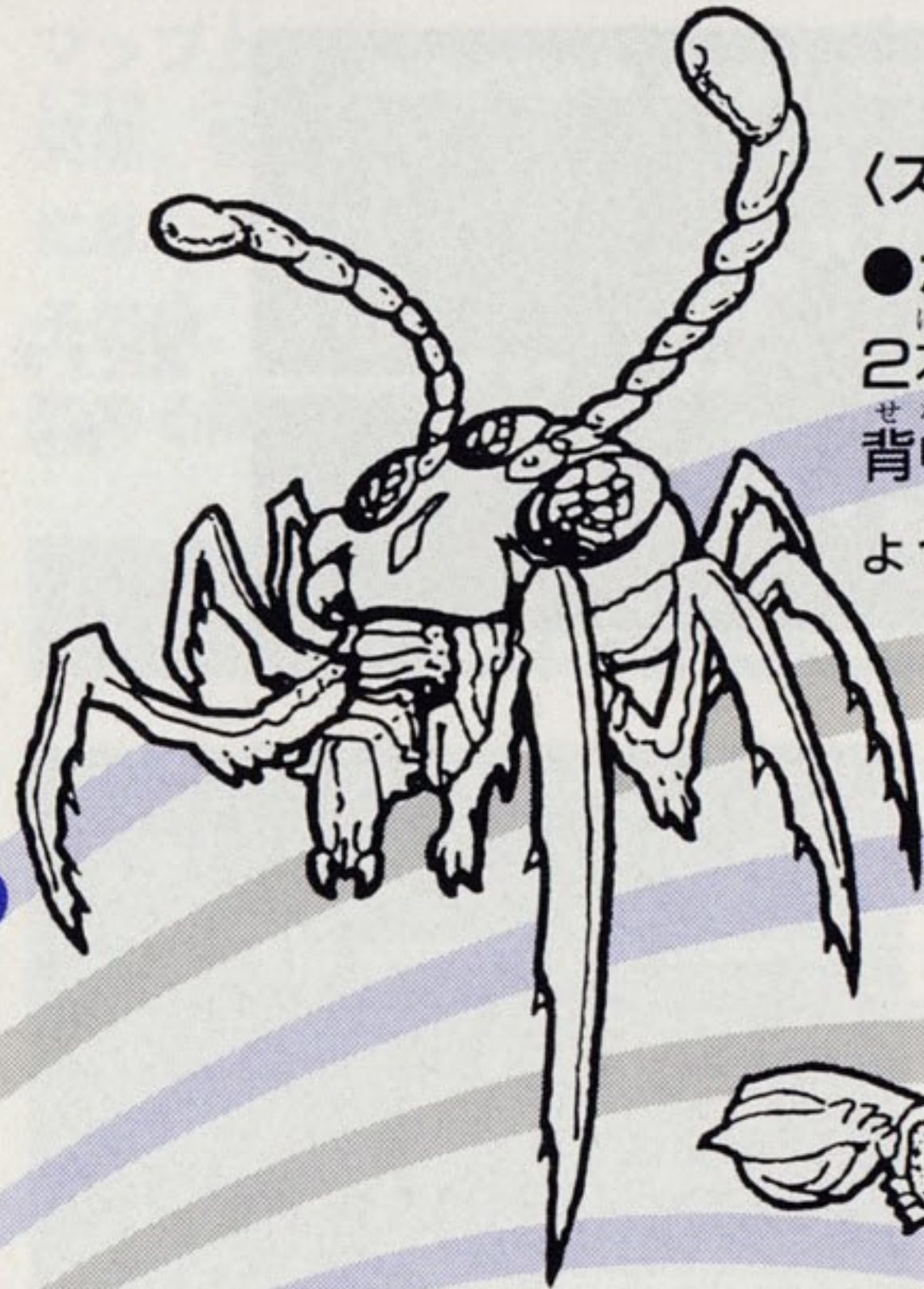


選択文字
表示

- + コントロールキーの上下で文字選択
- Ⓐ ボタンで決定
- Ⓑ ボタンで取り消し

パスワードはすべてアルファベット4文字で構成されます。

かく
16. 各ステージのボス



〈ステージ1のボス〉

●ホーリー・ポッドウェル

ほん しょくしゅ こうげき
2本の触手で攻撃してきます。

せなか め はかい
背中の3つの目を破壊しまし
よう。

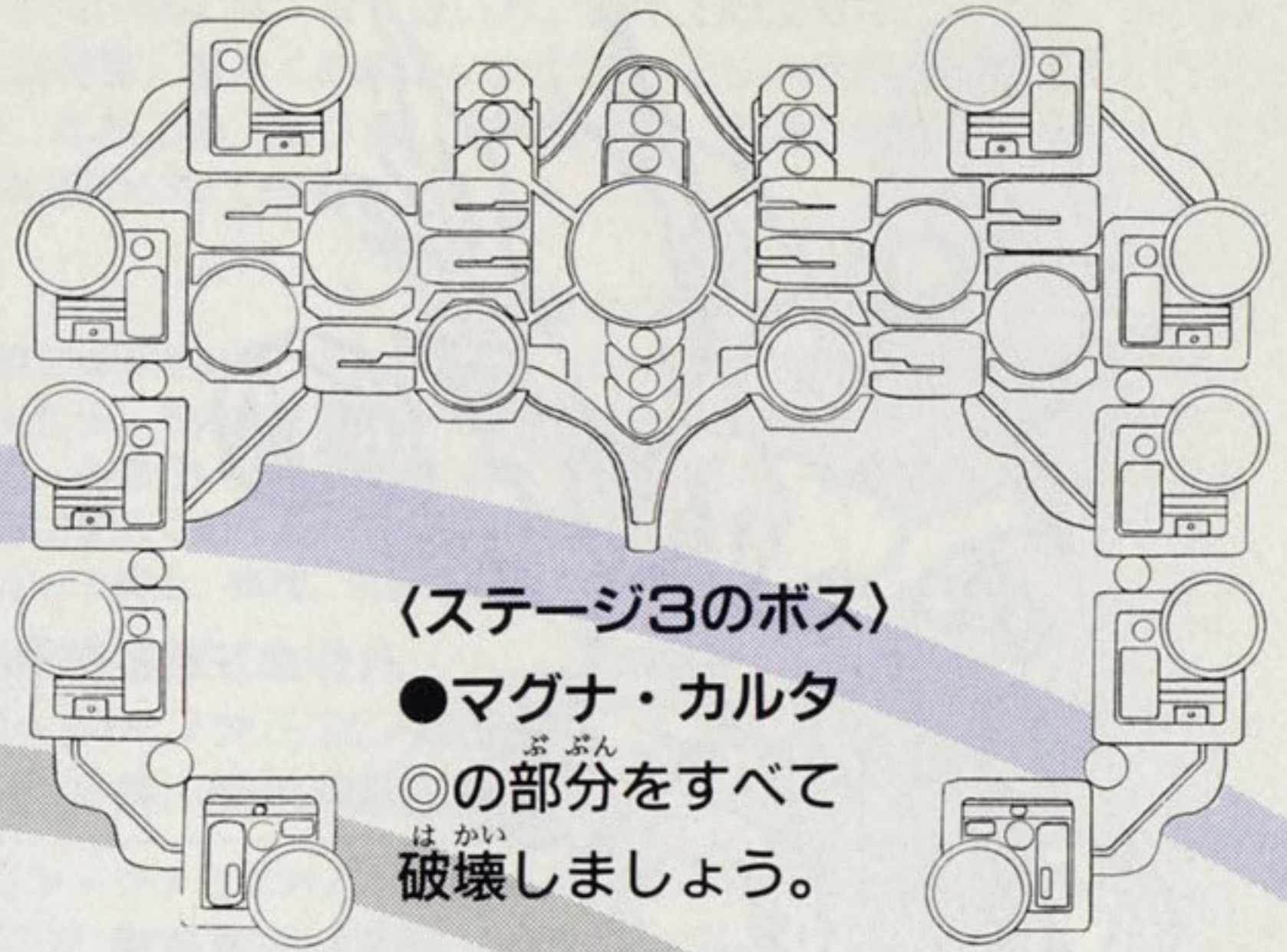
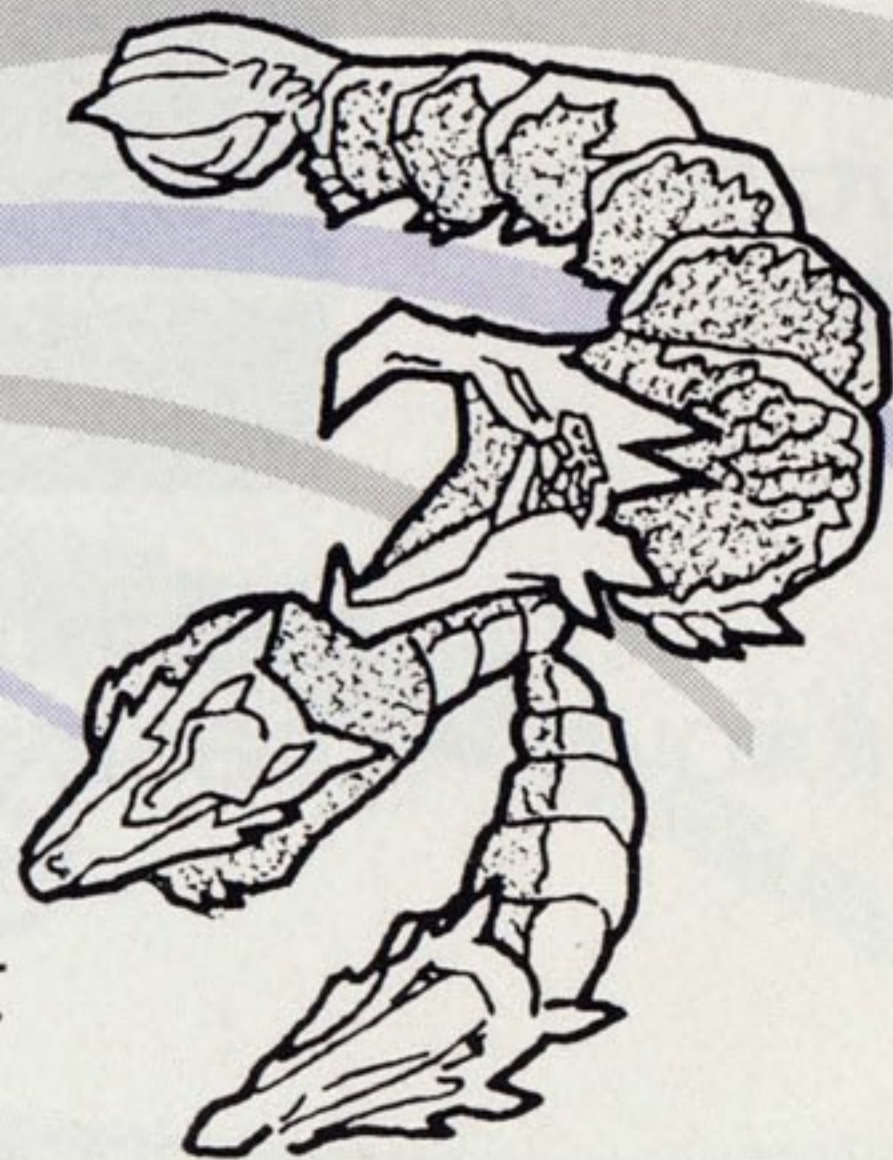
14

〈ステージ2のボス〉

●ディジー・ワーム

びき おお
3匹の大みみず。

さいしょ びき こうげき
最初は1匹だが攻撃して
いるうちに分裂ぶんれつします。



〈ステージ3のボス〉

●マグナ・カルタ

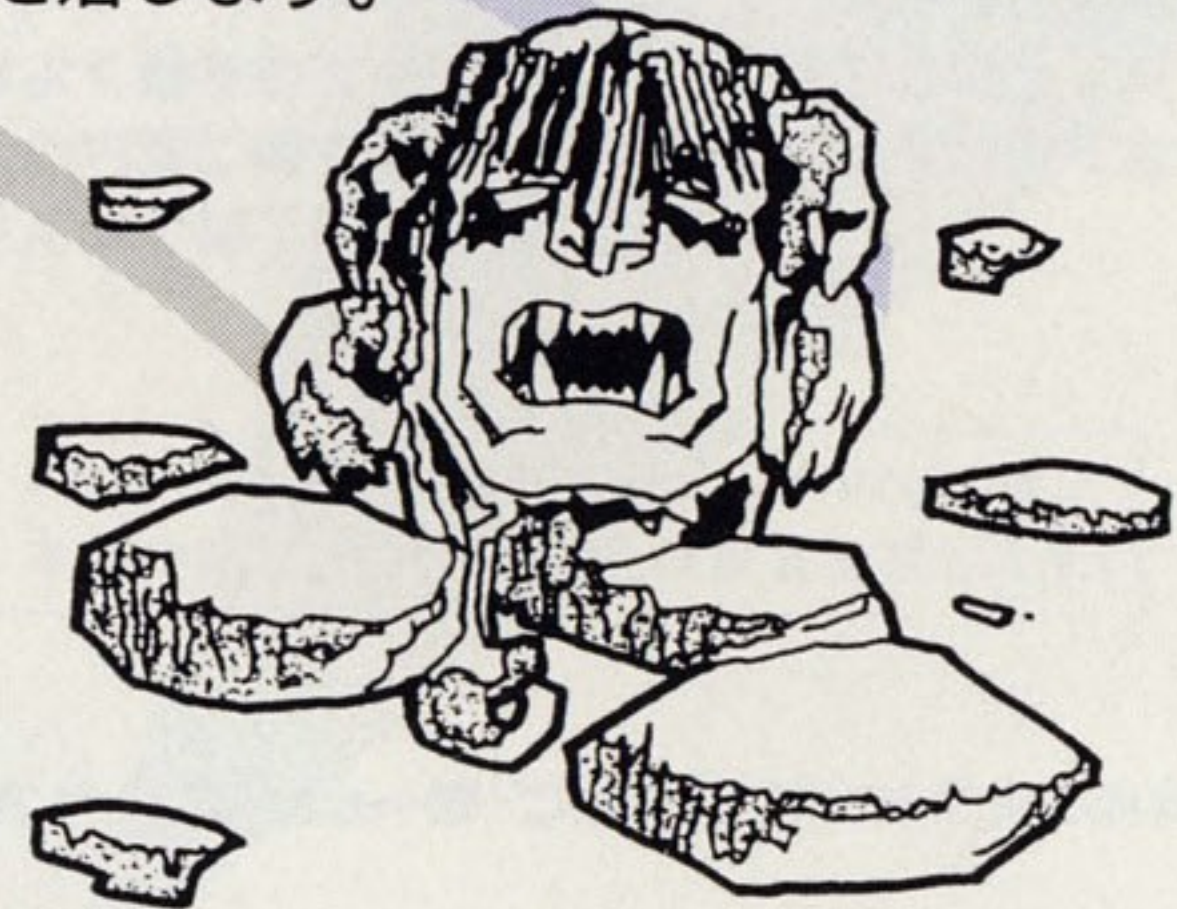
ぶぶん
○の部分をすべて
はかい
破壊しましよう。

15

〈ステージ4のボス〉

●ワンダリング・ネック

いわ おと
岩を落おします。





16

〈ステージ5のボス〉

●ファイアー・インカネーション

ほのお たま あやつ
炎の玉を操ります。

ご使用の際には、取り扱い方、使用上の注意など、この「取り扱い説明書」をよくお読みいただき、正しい使用方法でご愛用下さい。なおこの「取り扱い説明書」は、大切に保管して下さるようお願いいたします。

●ご注意とお願い●

品質には万全を期しておりますが、万一お気づきの点、不都合等がございましたら、その内容を明記の上、下記サービスセンターへお送り下さい。なお、お送りいただく際は、住所、氏名、年令、電話番号、購入年月日を必ずご記入くださるようお願い申し上げます。チェックの上、修理、交換等をしてお返しいたします。

相模紙器株式会社内
タイトーファミコン修理係
神奈川県川崎市宮前区野川4047

タイトーファミコンソフトに対するファンレター、応援、おたよりは……
〒102 東京都千代田区平河町2-5-3
株式会社タイトー CP事業部 ファミコンソフト係
※住所・氏名・電話番号も忘れずをお願いします。

耳よりな情報がいっぱい!

ファミコン情報局 ☎03-239-4000
☎0878-33-6340(高松支局)

電話番号はよく確かめてからダイヤルして下さい。
尚、ゲームの内容に関する問い合わせは情報局以外では一切お答えできませんので御了承ください。

FOR SALE and USE IN JAPAN ONLY
本品の輸出、使用営業及び賃貸を禁じます。

ファミリーコンピュータ・ファミコンは任天堂の商標です。

17