

ファミリーコンピュータ™は任天堂の商標です。

株式会社 **アスキー**

〒107 東京都港区南青山5-11-5
住友南青山ビル
03(486)7111(代)

© 1983 Mass Tael Ltd.

© 1985 ASCII Corporation

アストロロボ

SASA

取り扱い

HSP-01

説明書

株式会社 **アスキー**

Nintendo

ファミリーコンピュータ™

このたびは「アストロボ SASA」をお買い上げいただきまして、誠にありがとうございます。

ゲームを始める前にこの説明書をお読みになりますと、より楽しく遊ぶことができます。正しい方法でご愛用ください。

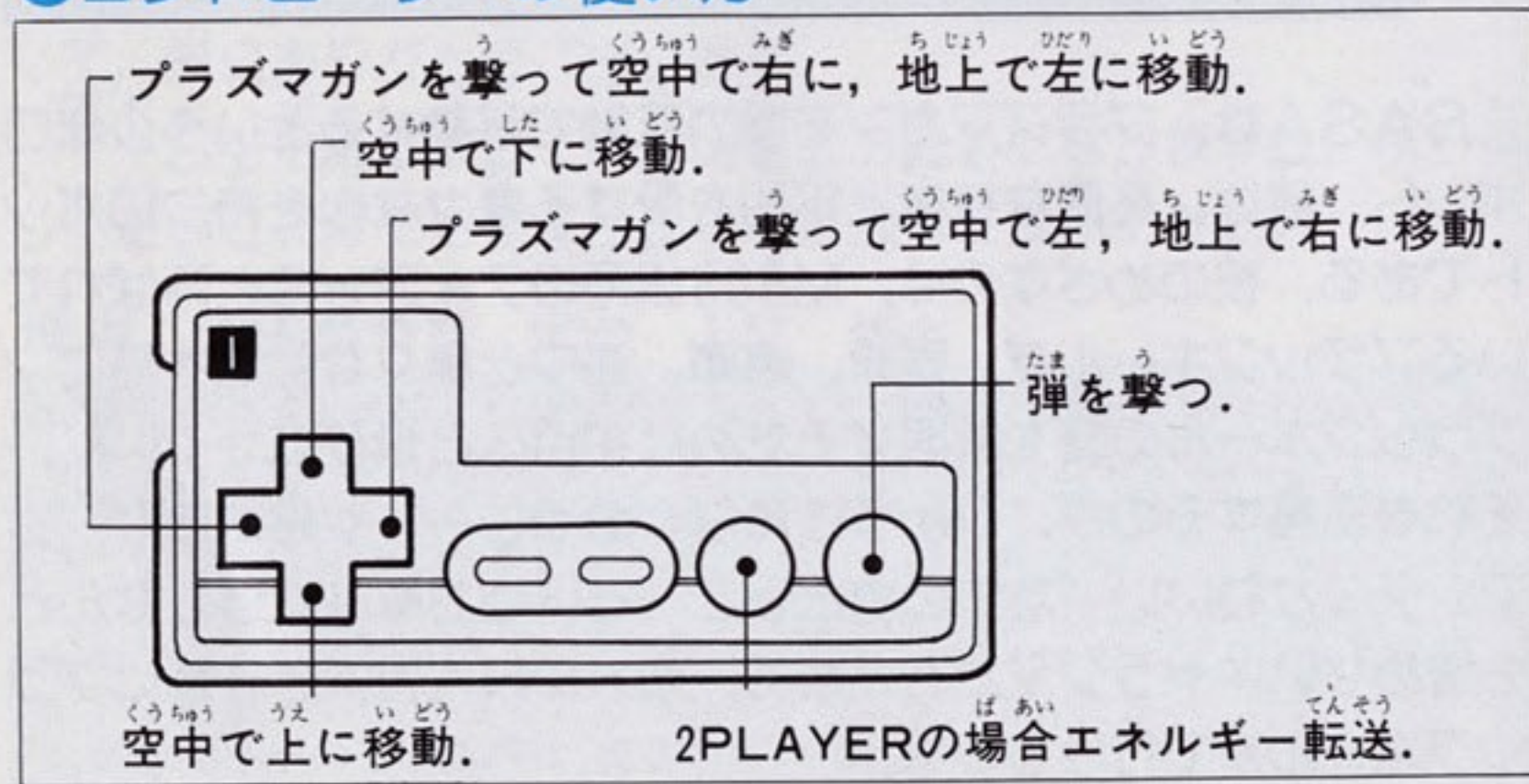
使用上の注意

1. 精密機器ですので、極端な温度条件下での使用や保管、および強いショックを与えないように注意してください。また絶対に分解しないでください。
2. 故障の原因となりますので、端子部に手を触れたり、水にぬらすなど汚さないようにしてください。
3. シンナー、ベンジン、アルコール等の揮発油でふかないでください。
4. カセット交換の際は、必ず電源をお切りください。
5. テレビ画面から、できるだけ離れてゲームをしてください。
6. 長時間ゲームをする時は、健康のため、約2時間ごとに10分から15分の小休止をしてください。

遊び方

SASAは、プラズマガン撃つ反動で移動するという少年ロボット。彼は、高度な技能と平和を愛する豊かな心を持つロボットである。彼のめざすのは、M808銀河のディーア二と呼ばれるブラックホールだ。野原、倉庫、海中と様々な訓練を経て、ブラックホールの謎を解明するために宇宙へと飛び立っていく。それを邪魔するのが、ひょうきんな“のっしー”や意地悪な“コマツダ”、かわいい“たつのおとしご”といった敵ながらになんとも憎めないキャラクタたち。さて、恋人のNANAと一緒にブラックホールまで行けるかな。

①コントローラーの使い方



②SELECTボタンで人数を選択

1PLAYERの場合、SASAを操作して遊びます。

2PLAYERの場合、SASAとNANAで2人同時に遊びます。



③STARTボタンでゲームを始めよう

面は全部で16面です。

野原 (3面) → 倉庫前 (3面) → 倉庫内 (3面) → 海中 (3面)
→ 宇宙 (3面) → ブラックホール (1面)

各面では、SASAの動きに大きな影響を与える力が掛かります。

野原、倉庫前、倉庫内

重力。倉庫内では特に強い重力が働いている。

海中

浮力。10面では海流。11面では水面に当たるとバリアを張る。

12面では海流とバリアの両方が働く。

宇宙

無重力。

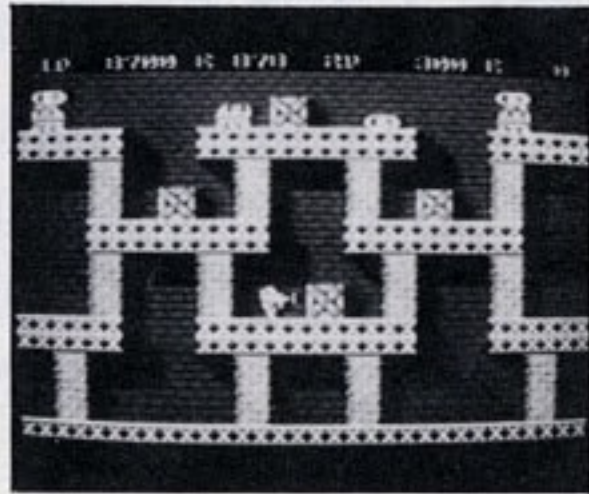
ブラックホール

画面中心に向かって、強力な引力が働く。

④ 目的はエネルギーパックだ

各面にエネルギーパックがいくつかありますので、それを全部取ると次の面に行きます。また間違えてエネルギーパックを撃つてしまっても、エネルギーパックが画面上から無くなると面が変わります。SASAは始め50のエネルギーを持っています。エネルギーパックを1個取るたびに100増えます。エネルギーが0になるとゲームオーバーです。

また最後の面でブラックホールに吸い込まれてもゲームオーバーとなります。



SASAは、敵に当たったり攻撃をうけるとバリアを張って自分の身を守ります。バリアを張るたびにエネルギーが大量に減ってしまいます。SCOREが40000点と80000点になったときボーナスエネルギーとして、100増えます。

⑤ 2人で遊ぶと楽しさ倍増

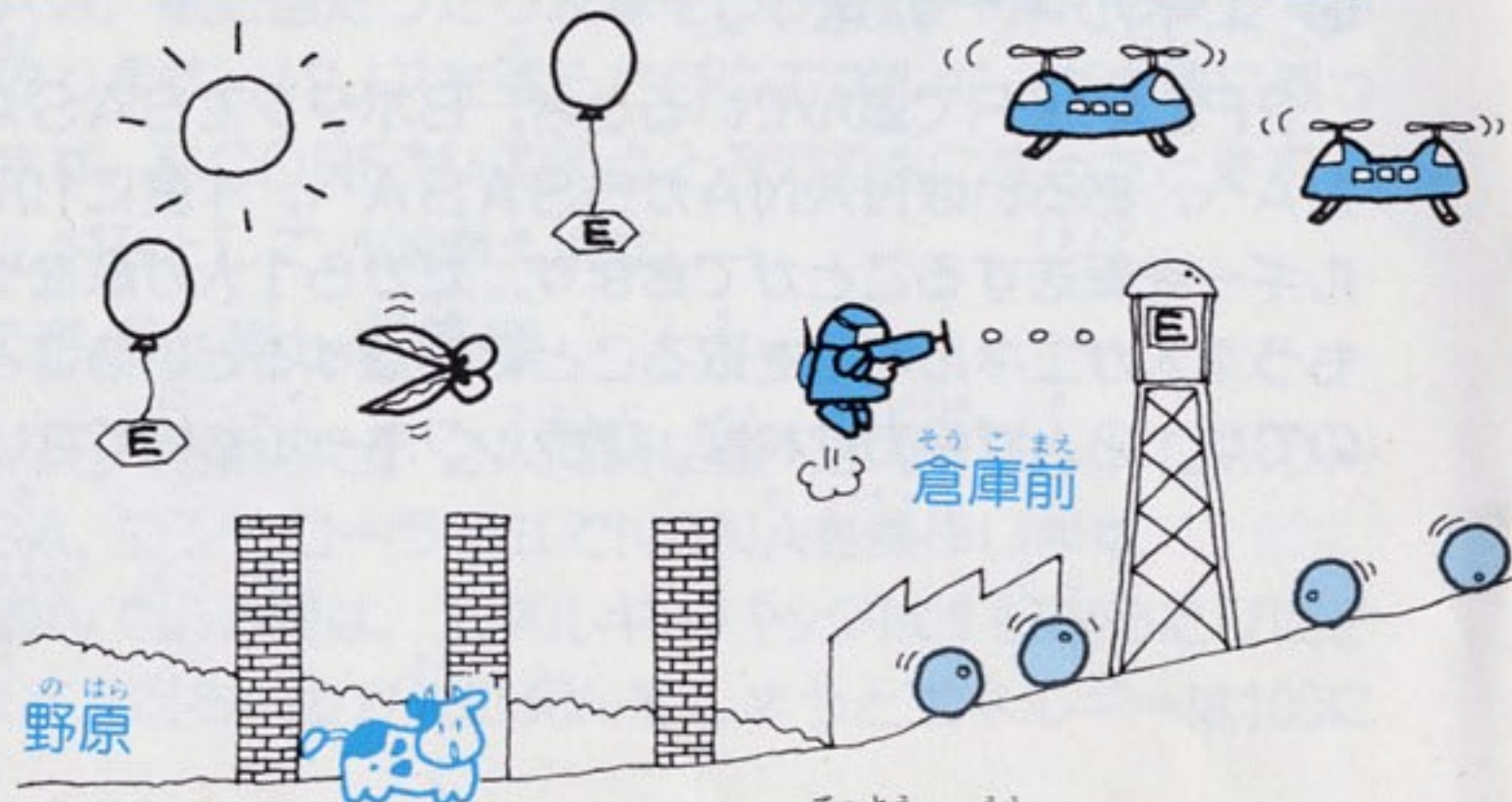
2PLAYERを選ぶと、2人同時に遊べます。コントローラーIでSASA、コントローラーIIでNANAを操作します。

2人で遊んでいる間は、エネルギーパックは1個取るたびに250増えます。どちらかが先に死んでしまうとエネルギーは100に戻ります。

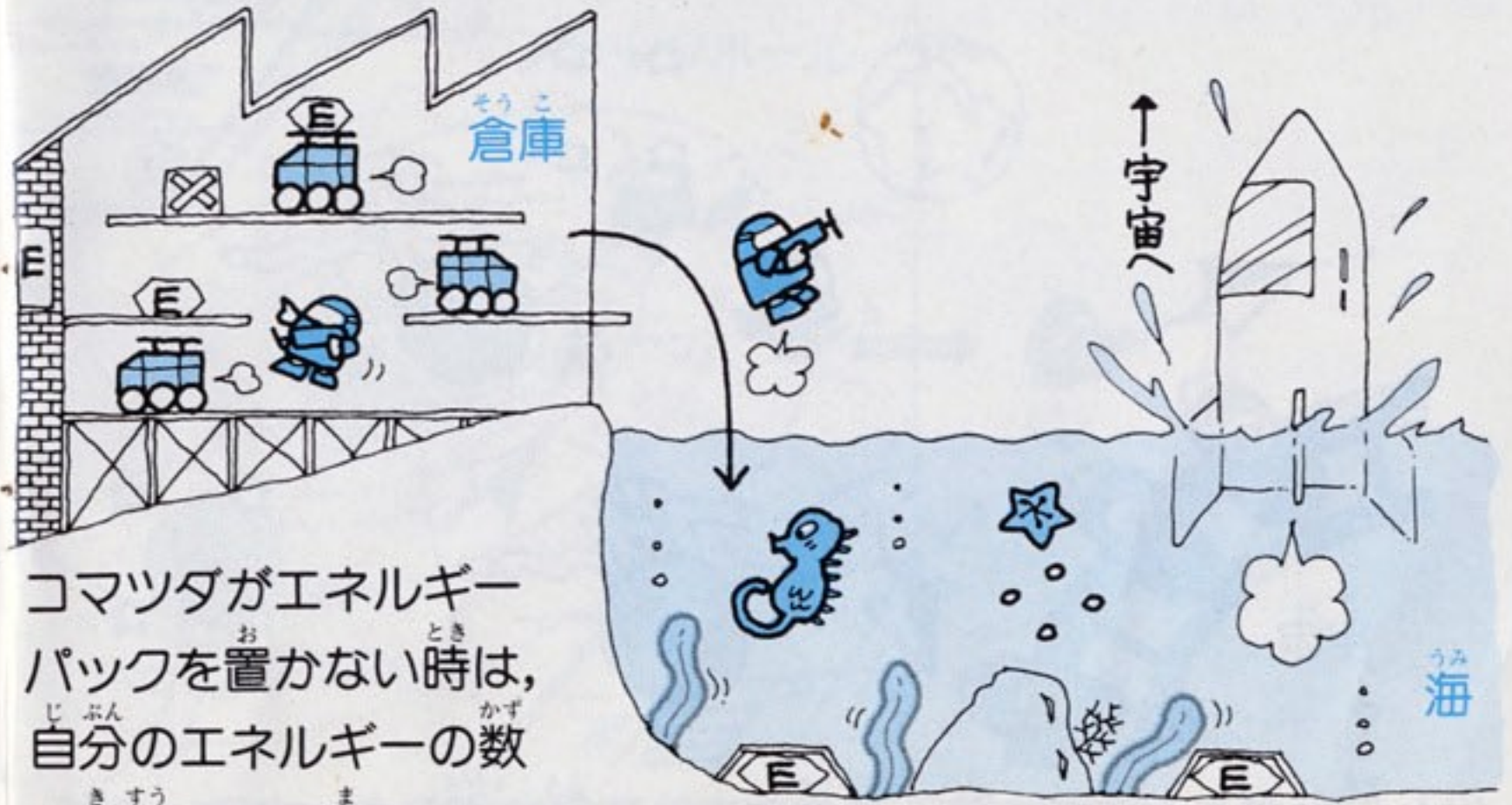
⑥ 「エネルギー転送！」

2PLAYERで遊んでいるとき、BボタンでSASAからNANAへ、あるいはNANAからSASAへ、1度に100ずつエネルギーを転送することができます。だから1人が敵をやっつけてもう1人がエネルギーを取ることに専念するということもできるので、2人が協力すれば、ブラックホールも怖くない！

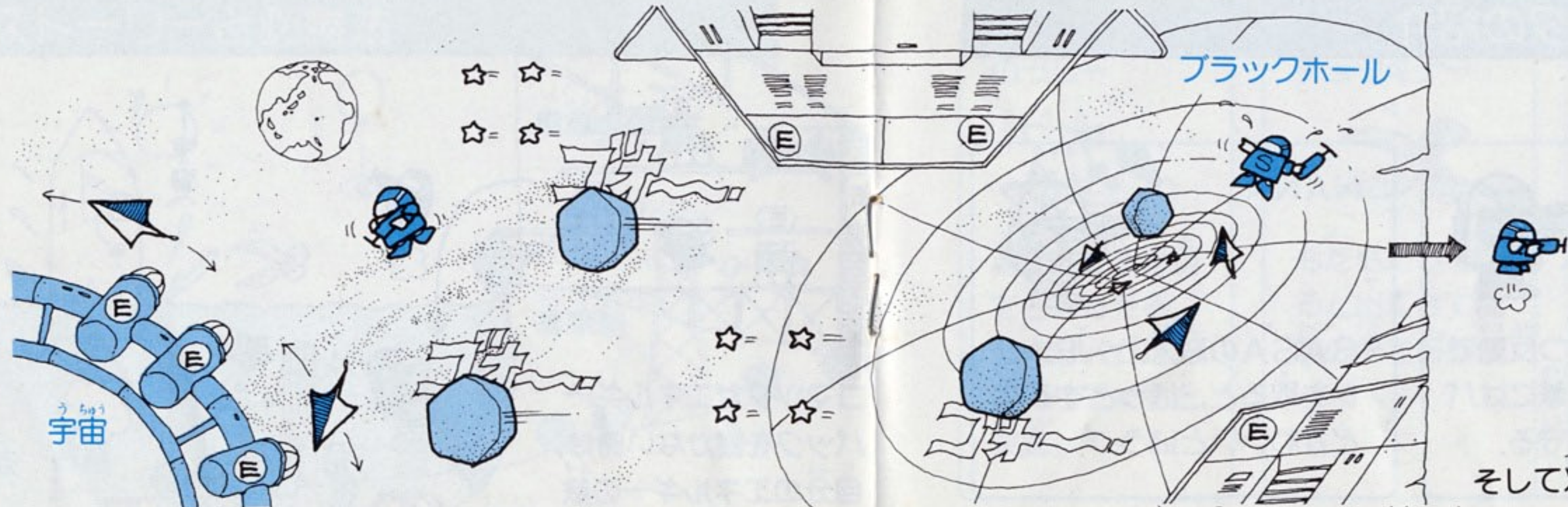
ひっしょうほう
ストーリーと必勝法



ふうせん
風船についているエネルギーをとったら鉄塔の上のサイロ
をぶちやぶろう。



コマツダがエネルギー
パックを置かない時は、
自分のエネルギーの数
を奇数にして待て。



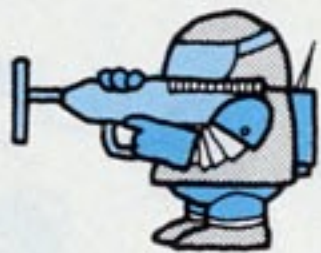
いん石はなるべく撃つな。星屑になって猛攻撃してくるぞ。

ブラックホールに吸い込まれたら一貫の終わりだ。

そして次は……?

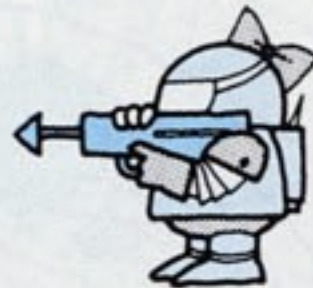
しょうかい
キャラクターの紹介

ササ
SASA



プラズマガンを撃つ反動で移動する。敵の攻撃にはバリアを張って身を守る。

ナナ
NANA



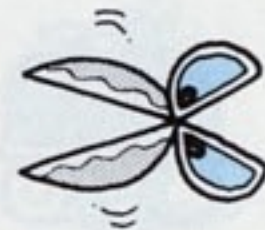
SASAの恋人。ヘルメットを取ると、はっとするほどかわいいという。

のっしー



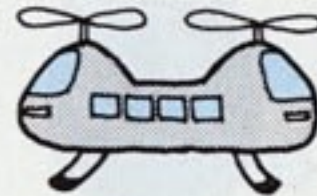
攻撃をすると目を白黒させる。SASAが地面に降りてくると突進してくる。

チョッキナー



もたもたして出でてきて風船の糸を切る。

ヘリリン



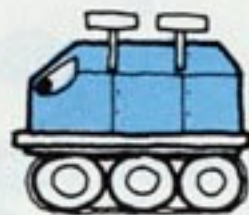
赤い弾で攻撃をしてくる。この弾はSASAを追尾してくるので注意。

ドラムカン



ゴロンゴロンと
巨体をゆすって
転がってくる。

コマツダ



エネルギーパッ
クや壊れた仲間
を運び去ってし
まうフォークリ
フト。

くるくるレンガ



キーンという音
とともに飛んで
くる。5発撃つ
と壊れる。

こんぷい



海底のエネルギ
ーパックの見張
り番。

たつのおとしご



SASAを執拗
に追いまわす。
おなかをふくら
ませて弾を吐く
姿がかわいい。

ひとで



撃つと子ひとで
に変化する。

エイ



ステーションを
まもる宇宙警備員。

いん石



撃つと砕けて星
となる。

ブラックホール

ブラックホール
の向う側になに
があるのか誰も
知らない。しか
し、中心から宇
宙警備員のエイ
が時々偵察にや
って来るんだ。

カラオケ機能の遊び方

ゲーム中SELECTボタンを押すとポーズの状態になり、音楽が流れます。コントローラーIIのマイクを使って、「NANA愛のテーマ」を歌おう。

1. ねえこんな晴れた青い空に
赤い風船に乗って
ねえ旅に出ましよう2人だけの
白い雲にさそわれ
ララ虹を越えて空のあなた
あなたとdream in/パラダイス
ねえしっかり手をつないでいて
迷い子にならないように
2. ねえこんなきれいな星の夜に
あまい風にゆられて
ねえ夢をみましょ2人だけの
星座の詩さがして
ララ銀河こえて星のあなた
あなたとdream in/パラダイス
ねえしっかり肩を抱いていて
さきに眠らないように

NANA^{あい}愛のテーマ

♩ = 50

ねえ こんな はれた あ あい そら に ~~~~~ あ
 か い ぶ う せ ん に の ~~~~~ て ら ら ら
 ねえ たびを し ま しょう ぶ た り だ け の ~~~~~ し ま
 ねえ し っ か り て を つ な い で い て ~~~~~ ま

ろ い く も に さ そ わ ~~~~~ れ に Fin
 よい こ に な ら ない よ ~~~~~ に
 ら ら に じ を こ え て そ ら の か な た あ な
 た と dream in 10 ~ ラ ダイス #. D.S. (S.に返る)

ブラックホールのは果てに……

ブラックホールをクリアをするとSASAとNANAのランデブーの画面が現れます。この画面に書かれている4桁の暗証コードとスコアをハガキに書いて、マニュアルの隅の三角マークと一緒に下記のところまで送ってください。抽選の上、記念品を差し上げます。そのとき「アストロロボSASA」に対するご意見ご感想も忘れずに書いてください。

送り先

〒107 東京都港区南青山5-11-5 住友南青山ビル
(株)アスキーHSP
「アストロロボSASA」係