

ファミリーコンピュータ・ファミコン は任天堂の商標です。

AIR FORTRESS

©1987 HAL研究所

株式会社 HALTM研究所

〒101 東京都千代田区神田須田町2-6-5 TEL.03-252-6344

videogameden

任天堂 ファミリーコンピュータTM 用カセット

HAL-AI

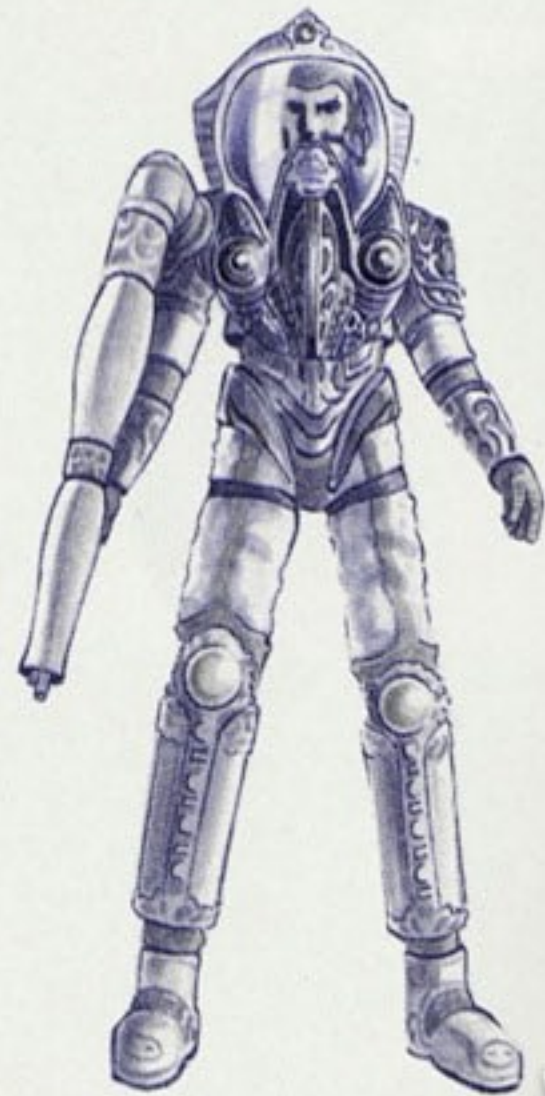
AIR FORTRESS

HAL

エア・フォートレス

もくじ

ストーリー	2
エア・フォートレス	4
エア・フォートレス全体図	5
エア・ベース上でのコントロール	6
エア・ロック内部でのコントロール	8
脱出	10
パワーアップアイテム	11
ゲームオーバー	12
パスワード表示とコンティニュー	13



videogameden

AIR FORTRESS STORY

クローマッド星系でも中央に位置する惑星「ファルメル」では、新しいタイプの飛行船の実用化により、繁栄の時代を向えていた。人類はあらゆる星域へと進出していったのである。

しかし、辺境開拓船団がユベルト星系で謎の大要塞群を発見したことにより、状況は一変した。それはあらゆる文明を自分のものとして融合させたうえで、独自の文明形態とし、その攻撃力によってあら



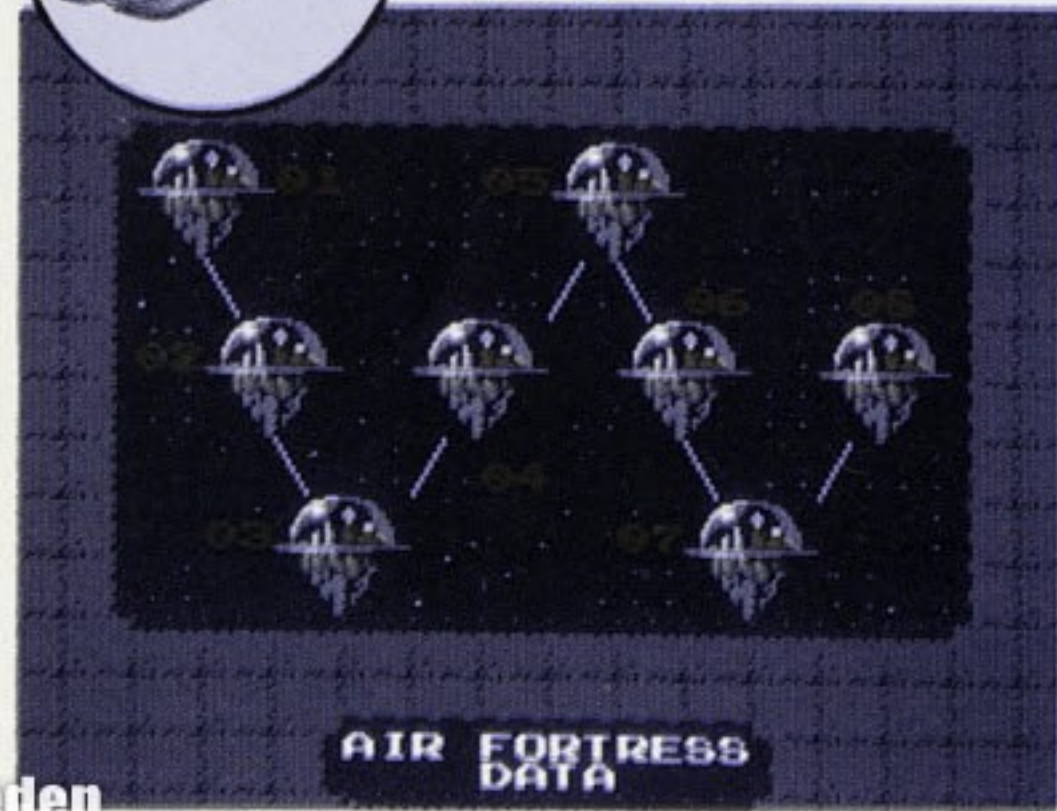
ゆる文明を破壊しつくすという生きた
要塞だったのである。それどころかエ
アーフォートレスと名付けられたこの
大要塞群は次の侵蝕目標を惑星ファル
メルに定めたためか、虹色に光りはじめ
動きだしたのである。統治局は新開発
の装甲戦闘服と飛光雷撃艇を製作、各
種特別訓練により、ひとりの男を選出
した。彼の名はハル・ベイルマン。



videogameden



エアフォートレスは複数 存在する



エアフォートレスの数は複数
存在する。最初のエアフォート
レス、フォートレス・ワンはその
内部もさほど複雑ではないが、数
が増えるにしたがって、迷路の複
雑さや、フォートレスに隠されて
いる謎も多様になっている。

それまでのフォートレスでつん
だ経験をもとに、だんだんと複雑
かつ多様になっていくフォートレ
スを、上手に攻略して行ってほし
い。

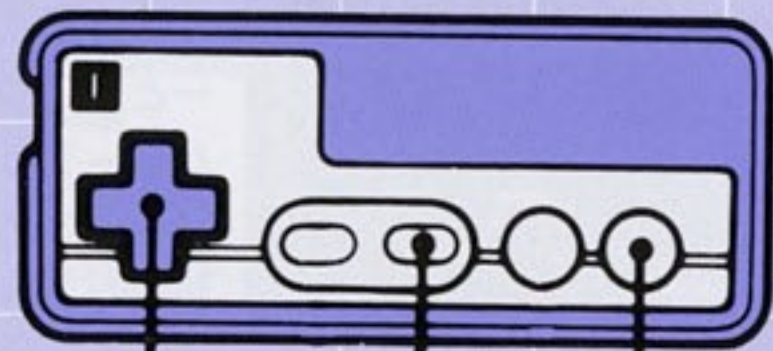
エアフォートレス^{ぜんたいず}全体図



エアフォートレス^{ほんたい}本体は、^{じょうぶ}上部に構築されているエアベースと呼ばれるものと、^{みちのぶ}未知の部質で構成されているエアロックと呼ばれる2つに分けられる。

このゲームは、まずエアベース^{たたか}上での戦いと、エアロック^{ないぶ}内部に存在するといわれる、エアフォートレスの^{どうりやく}動力生命体を破壊することが、その^{おし}主な目的である。

エアベース^{じょうぶ}上でのコントロール



ライトプラスナーを操作する

ポーズ

無制限にビームが発射できる

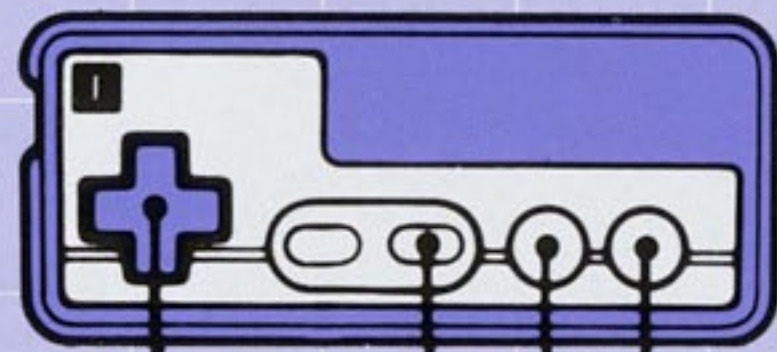
エアースペース上では、できる だけアイテムを拾え！



エアースペース上では、スクロールする画面のなかで敵キャラクターと戦いながら、各所に点在するパワーアップアイテムをできるだけ拾うことが大切である。ここで拾ったエネルギーアイテムと、クラッシュビームアイテムが、そのまま、次に臨むエアロック内の初期エネルギー設定となるからである。なんとか攻撃をきり抜け、ライディングゾーンに着陸できれば、内部への侵入が可能となる。

エアロック内部での コントロール

エアロック内部では、 \oplus ボタンによる主人公の操作と、Aボタンによるビーム弾（発射するとエネルギーがへる）、Bボタンによるクラッシュビーム弾（Bの数だけ発射可能）が使用できます。



ハル・ベイルマンを操作する

ポーズ

無制限にビームが発射できる

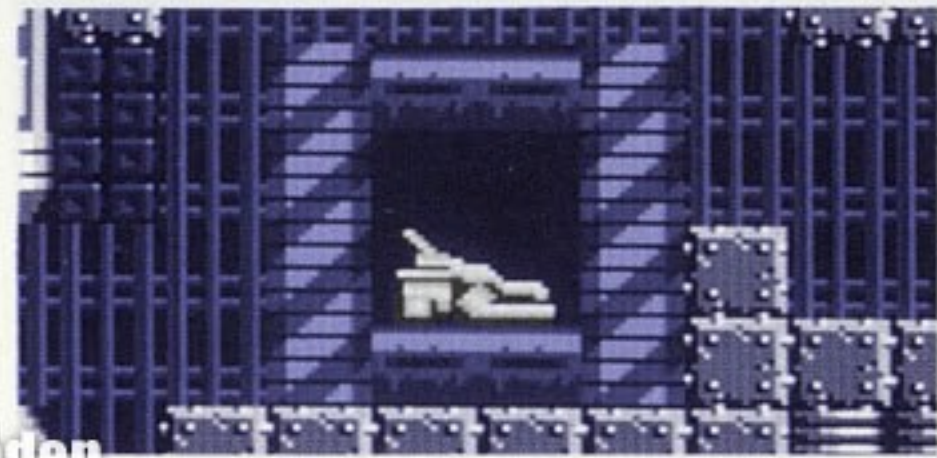
クラッシュビーム弾を発射する

エアロック内部の重力の変化には、気をつけろ！



エアベース上で取得したE・Bが、それぞれエアロック内部でのエネルギー、クラッシュビームパワーの初期設定となるのだが、エアロック内部には重力がはたらいており、飛んでいるだけでもエネルギーを消耗してしまうので注意してほしい。またBボタンによるクラッシュビーム弾にも限りがあるので、敵キャラクターによって、じょうずに使いわけることが大切である。

脱出!!



エアフォートレスは、生きている巨大要塞である。その動力生命核を破壊すると、内部の生命エネルギーのコントロールを失い自爆するといわれている。しかし、ゆがめられた空間のなかで、エアベースのライディングゾーンと、エアロック内部のどこか一部がつながっているという。これがエスケープゲートである。

フォートレスの動力生命核を破壊するよりも、まずは、このエスケープゲートを見つけておかないと、エアフォートレスの自爆にまき込まれてしまうので注意してほしい。

パワーアップアイテム

エアースペース上、エアロック内部共通パワーアップアイテム

エネルギーアイテム



エネルギーパワーを
内在したアイテムで、
取得するとハルのエ
ネルギーが多くなる。

ビームアイテム



クラッシュビームパ
ワーを内在しており
クラッシュビーム弾
が使えるようになる。

エアースペース上パワーアップアイテム

ファンクションアイテム



ハルのエネルギーと
同調するといっしゅ
んに多量の破壊パワ
ーを発揮する。

バリアーアイテム



バリアーパワーを内
在し、これを取ると
一定時間のみ無敵と
なる。

ゲームオーバー



エアースペース上で、ライトブラスナ
ーを3機失ったとき、エアロック
内部でハル・ベイルマンのエネルギーが
ゼロになった場合はゲームオーバーと
なり、ゲームが終了となる。

パスワードを入力し、コンティニュー
すれば、ゲームを再開することがで
きるが、エアースペース上、エアロック
内いずれでゲームオーバーとなっても、
そのエアフォートレスのはじめから
(エアースペース上のスタート地点)ゲー
ム再開となる。

GAME OVER

PASS WORD 2V8T

PASS WORD 36IX

パスワード表示とコンティニュー

エアーベース上、エアーロック内部いずれかでゲームオーバーとなると、左図のような画面が表示される。

表示されている4ケタの文字はコンティニューをしたい場合に必要なので、メモするなりしておいてほしい。スタートボタンを押せば次のゲームがスタートする。

ゲームスタート時に、スタートか、コンティニューかをセレクトボタンで選んでスタートボタンを押すのだが、コンティニューを選択した場合は、左図のようなパスワード入力画面がでる。パスワードは、 \oplus ボタンで表示部を移動させて、上下で記号を選んで、スタートボタンで入力すれば、コンティニュー完了となる。

このたびはハル研究所・ゲームカセット「エアーフォートレス」をお買い上げいただきまして、誠にありがとうございました。

ご使用前に取扱い方、使用上の注意など、この「取扱説明書」をよくお読みいただき、正しい使用方法で愛用ください。なお、この「取扱説明書」は大切に保管してください。

使用上の注意

- カセットを交換する時は、必ず電源を切ってください。
- 精密機械ですので、極端な温度条件下での使用や保管、強いショックなどは避けてください。
- ROMカセットは、絶対に分解しないでください。
- 端子部に触れたり、水にぬらしたりしないようにご注意ください。
- あまり長時間遊びすぎないようにしましょう。