



本 社 〒062 札幌市豊平区平岸3条5丁目1番18号 ハドソンビル TEL 011-841-4622
東京支社 〒162 東京都新宿区市谷田町3丁目1番1号 ハドソンビル TEL 03-260-4622
大阪支店 〒542 大阪市中央区東心斎橋1丁目1番10号 大阪料理会館ビル隔 TEL 06-251-4622
営 業 所 札幌・名古屋・福岡

HCD9006

©1989 HUDSON SOFT/ALFA SYSTEM ©1988 WESTONE

HE
system

CD-ROM²
SYSTEM
PC Engine



videogameden

WONDER BOY II
MONSTER LAIR



●ゲームストーリー●

モンスターランドの平和を守れ!

ここは以前モンスターランドと呼ばれた国。この国では、ある勇者の伝説が語り継がれていた。魔物に人々が苦しめられていた時代に一人の若者が現れ、伝説の鎧や剣を使って、すべて退治したというのだ。長老からその話を聞いた少年レオは、伝説を確かめるべく、少女ブラブリンと伝説の武具が隠されているという秘密のほこらへと向かった。武具を発見し「伝説は本当だった!」と確信する二人。その時、赤い閃光が空を染め、火の玉が地上に降り注いだ。武具を手にとった二人の背後で、何者かが語りかける。「彼らがまたやってきた」と。そして、伝説がまた繰り返されようとしているのである。

●二人同時にプレイOK! ●

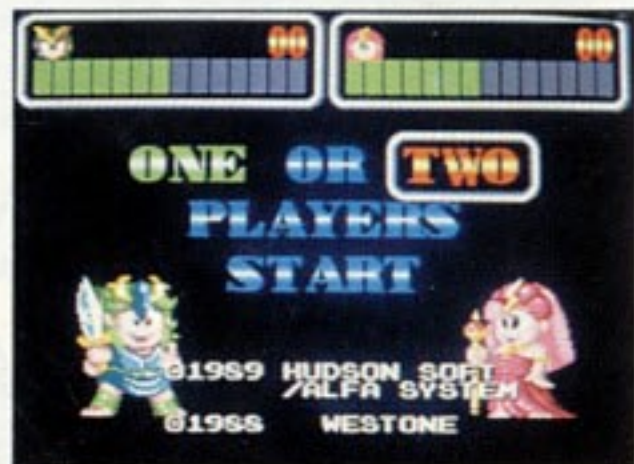
このゲームは、二人同時にプレイすることもできるぞ。その場合、敵の強さやフードの出現パターンは、一人プレイの場合と少し違うようになっている。また、テクニック面では、パートナーの上に乗って戦うことができるのが、一人プレイとの違い。協力したり、競い合ったりして、楽しく遊んでね。

●コンティニューについて

プレイヤーが0になると、バイタリテーターの部分にコンティニュー表示が呼び出される。このコンティニューのカウントダウンが終わるまでに(0になるまでに)①ボタンを押すと、その場からゲームをコンティニューすることができる(ランボタンではないのでまちがえないでね)。なお、コンティニューの回数は3回まで。

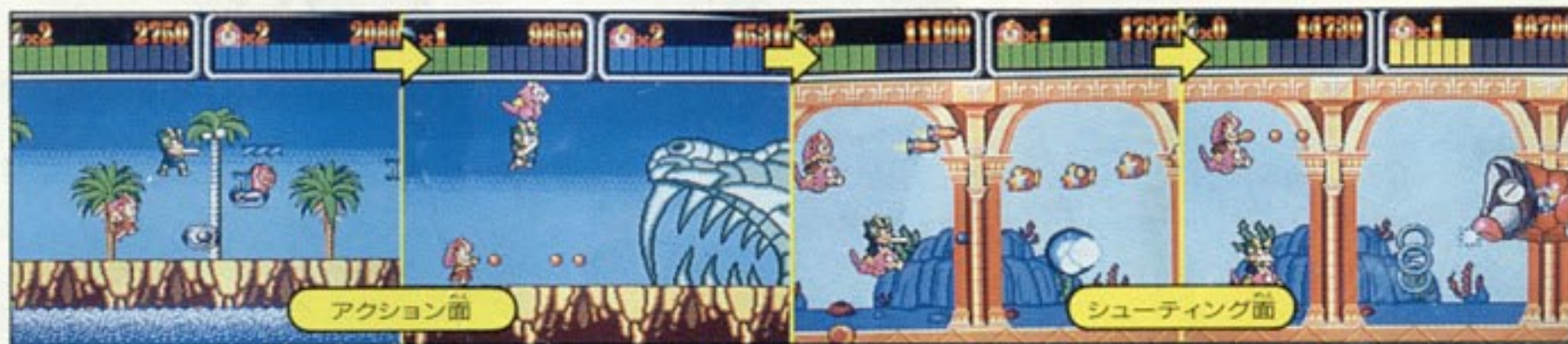
●バックアップシステムについて

3万点以上のスコアで上位5名までに入賞すると、ハイスコアを獲得したことになり、自動的にバックアップラムにスコアと名前などのデータが記録されるぞ。ただし、バックアップラムが他のゲームのデータでいっぱいの場合は、登録されないので注意してね。なお、「モンスター・レアー」のデータは「MONST.LAIR」の名前で登録されています。



ゲームフィールド **アクション+シューティングのおもしろステージ!**

ゲームの総ステージは14。各ステージは前後半で、アクション面とシューティング面に分かれている。ステージは山あり海あり、変化いっぱい。各ステージの最後には敵のボスキャラクターが控えている。画面の流れの基本は、強制横スクロールだぞ。



アクション面 前半のアクション面はジャンプで障害物をかわして進め。ドラゴン型の門に入れば後半面に突入。
シューティング面 後半のシューティング面。この最後にステージのボスが登場する。こいつを倒せば次のステージへ。

ゲームシステム **プレイヤーのライフはダメージ制だ!**

ゲームはダメージ制。画面上部に表示されているバイタリティメーターが0になると、1ミスとなり、プレイヤー・クレジット（プレイヤーの残り数）が一人減る。クレジットが0になるとゲームオーバーだ。

①バイタリティの減少

- バイタリティは次の場合に減っていく。
- 1. 敵の弾に当たった場合（2目盛り分減少）
- 2. 一定時間が経過した時（5秒ごとに1目盛り）
- 敵に体当たりされた時や、海や穴に落ちた時、障害物にはさまれた時には、バイタリティがすべてなくなり、その場で1ミスになるぞ。



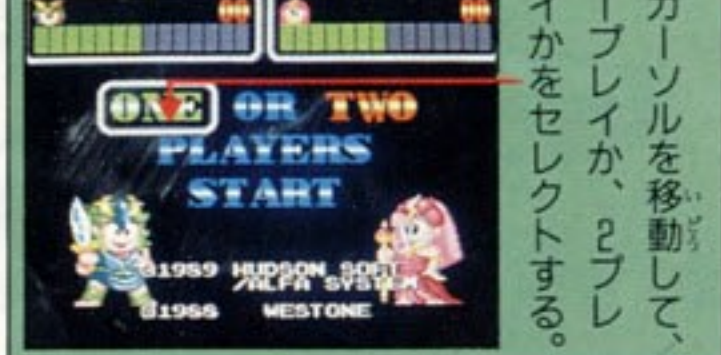
●画面の見方
 得点が5万、10万、18万、30万を越えた時点でそれぞれプレイヤーが一人ずつ増えるぞ。

コントロール **アクション面とシューティング面でちょっと違う!**

●モードセレクト画面

方向キーの左右またはセレクトボタンでモード（1Pまたは2P）を選択。ランボタンでスタート。パッドがひとつの場合は1Pしか選択できません。

●モードセレクト画面



カーソルを移動して、1プレイか、2プレイかをセレクトする。

●パッドの操作



アクション面

●各ステージの前半●
 方向キーの左右で移動、①ボタンでジャンプ。②ボタンで攻撃。①ボタンを連打すると、壁などをはい上がることもできる。

シューティング面

●各ステージの後半●
 方向キーでプレイヤーを上下左右に動かし、②ボタンで攻撃。この面では、①ボタンは特に使用しない。

パワーアップ **アイテムは6種類。うまく使い分けよう!**

敵を倒すと、ランダムでパワーアップアイテムが出現。アイテムは全部で6種類。有効時間はどれも10秒。同じアイテムを続けて取った場合に限って、有効時間は加算されるよ。
 ※ここで紹介しているアイテムの攻撃力は、通常弾を2ポイントとした場合のものです。

	アイテム名 スパイラル 攻撃力 4
--	---------------------------------------

プレイヤーの周囲を手裏剣型の武器が回転する。接近戦にしか使えないが、攻撃力は大。

	アイテム名 ワイドリング 攻撃力 2
--	--

ショットが飛距離と共に上下に分裂して広がって飛んでいく。なにかと使いやすい武器。

	アイテム名 ビーム 攻撃力 2
--	-------------------------------------

ボタンを押しっぱなしで連射できる。ヒットポイントの大きい敵に威力を発揮する。



② バイタリティの回復

フィールド上^{じょう}に出現^{しゅげん}するフードを取るとバイタリティが一定値回復する。フードの他に、無敵アイテムなどもあるよ。

種類^{しゅるい}によって回復する目盛り^{めがかり}の幅は違うぞ。



▶ フルーツの出る場所は決まっている。取り逃すな!

◀ 中には撃つと分裂するうれしいフードもあるぞ。

敵キャラクター かわいくて、てごわい敵が50種類以上登場!

敵は、ボスを含めると50種類以上。種類によってヒットポイントや得点は違っている。ここでは、ボスキャラ14種類の特徴を紹介しておくから、攻略の参考にしてね。



1 ウロコンダー
うろこが小魚になって飛んでくる。弱点は頭。



2 ガラマンダー
縦横無尽に動きまわる。胴体が赤くなるまで撃て。



3 ゴモリン
コウモリを飛ばしてくる。こいつも弱点は頭だ。



4 ロイヤルママ
やたらに撃を吐き、体当たり攻撃をしてくる。



5 ガイラル
死神を盾にしている。口を開けた時がチャンス。



6 サングラー
弱点は心臓。上下に伸びた腕で弾をさえぎるぞ。



7 アイスラリーゴ
氷の塊を投げてくる。これを不用意に撃つと危険。



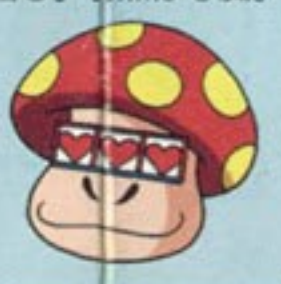
8 サボテリア
伸び縮みしながら移動する。大きな顔が弱点だ。



9 ドランケン
鋼鉄のマントを持つ。マントを広げた時を狙え。



10 マジユロット
弾を撃ち込むとスロットが回る。弱点は心臓。



11 タランパー
上下にカニを吐きながら体当たりしてくる。



12 デモンドラン
こいつの炎はバリアの役目がある。体全体が弱点。



13 ヨロインキング
ロケットパンチで攻撃してくる。弱点は心臓。



14 ハイパーリューン
大きな炎で攻撃してくる。弱点は頭だ。



PCエンジン CD-ROMシステム
ROM
ROM

CD-ROM² SYSTEM

WONDER BOY II
HUNSTER
モンスター・レアー
LAIR







このたびは、ハドソンのCD-ROMディスクをお買い上げいただき、誠にありがとうございました。

ご使用前に、この「取扱説明書」をよくお読みいただき、正しい使用方法で愛用ください。なお、この「取扱説明書」は、大切に保管してください。

●セット時の注意

- ①まずINTERFACE UNITとCD-ROM²、PC Engineが正しく接続されているかどうか確認してください。
- ②CD-ROMディスクを楽しむためには、システムカードが必要です。CD-ROMディスクをCD-ROM²に、システムカードをPC Engine本体にしっかり差し込んだのちに、INTERFACE UNIT、PC Engine本体の順にスイッチを入れてください。
- ③また、PC Engine本体のスイッチを入れたままシステムカードの抜き差しを行うと、PC Engine本体及びINTERFACE UNITの故障の原因になりますので、絶対に行わないでください。
- ④CD-ROMディスクには、表と裏があります。必ず、レーベル面(ゲームタイトルなどが記されている面)が上になるようにCD-ROM²にセッティングしてください。
- ⑤CD-ROM²システムが正常に作動している場合は、左のような画面が最初に表示されます。この画面が表示されない場合は、INTERFACE UNITについている「取扱説明書」を参考にしながら、操作方法にまちがいがないかどうか確認してください。



スイッチを入れたまま、カードを出し入れしない。



CD-ROMディスクは、**CD-ROM²SYSTEM** 専用のゲームソフトです。

*CD-ROMディスクは普通のCDプレイヤーでは使用しないでください。コンピューター用のデータがオーディオ機器に悪影響を及ぼす場合があります。

★万一製品に当社の責任による不都合がありました場合、新しい製品とお取り替えいたします。

CD-ROMディスク●保管上の注意

COMPACT disc

<p>汚さないで!</p>	<p>●信号読み取り面(レーベル面の反対側の光った面)を汚さないように注意してください。汚れた場合は、やわらかい布で、中心部から外周部に向かって放射状に軽く拭きとってください。</p>	<p>汚れた時は、やわらかい布でふいてね!</p>
<p>キズには弱いんだ!</p>	<p>●CD-ROMディスクにキズをつけないようにしてください。ケースからの出し入れの際は、こすりキズをつけないよう、特に注意してください。</p>	<p>やさしく、出し入れ!</p>
<p>文字を書かないでね!</p>	<p>●レーベル面に、鉛筆やボールペンなどで文字を書いたり、シール等を貼らないでください。読み取り面にキズをつける恐れがあります。CD-ROMディスクを曲げたり、センター孔を大きくしないでください。</p>	<p>孔を大きくしないで!</p>
<p>いつまでも大切にね!</p>	<p>●プレイ後は元のケースに入れて保管してください。また、CD-ROMディスクは、高温、高湿の場所には保管しないでください。</p>	<p>温度、湿度にも注意して!</p>

★このディスクを無断で複製すること、及び賃貸業に使用することを禁じます。