

THE
System
PC Engine

SUPER
CD-ROM SYSTEM

NEO



株式会社 ナグザット

〒112 東京都文京区音羽1-1-1 音羽島根ビル
TEL フリーダイヤル 0120-079310

©1992 naxat soft
©1992 INTER STATE/KANEKO

NXCD2014

videogameden

naxat soft

このたびは、「ナグザット」のCD・ROMディスクをお買い上げいただきまして、誠にありがとうございました。ご使用前に、この「取扱説明書」をよくお読みいただき、正しい使用方法でご愛用ください。

●SUPER CD-ROM²ソフト使用上の注意



①PCエンジン、CD-ROM²などハードの接続及び動作方法に関しましては、各機器に付属の「取扱説明書」を必ずご熟読の上ご使用ください。

②CD-ROMディスクには、表と裏があります。必ず、レーベル面(ゲームタイトル等が印刷されている面)を上にしてセッティングしてください。



③ゲームプレイ中に、CD-ROM²プレーヤーのふたを開けることは絶対にお止めください。正常なプレイが出来なくなり本体を痛める場合があります。

④また、ゲームプレイ中に、CD-ROM²本体に振動を与えることは、お止めください。正常にデータが読み込みできなくなり、誤動作する場合があります。



このCD-ROM²ディスクは、「**SUPER**CD-ROM²」専用ソフトです。従来の「CD-ROM²SYSTEM」では動作いたしませんのでご注意ください。動作させるためには、「SUPER SYSTEM CARD」が必要です。

*CD-ROMディスクは、音楽用CDプレーヤーでは、使用しないでください。コンピュータ用データがオーディオ機器に悪影響を及ぼす場合があります。

*万一製品に当社の責任による不都合がありました場合、新しい製品とお取り替えいたします。

ネクスザール

NEOS

AD2012年。地球は連邦政府のもとに統一され、他の太陽系に調査船を派遣するまでになっていた。

そんな折、正体不明のナゾの艦隊が土星軌道付近にワープアウトし、土星駐留の連邦宇宙軍に攻撃を仕掛けてきた。18時間にも及ぶ激戦の末、駐留軍は壊滅した。その後、ナゾの艦隊はその矛先を地球に向けたのである。

連邦宇宙軍は地球圏の絶対防衛ラインともいえる、ルナ6宙域に全艦隊を集結し、決戦を挑もうとしていた。



キャラクター紹介



ランディ・スコット

生年月日 ● 1991. 4. 16.
 血液型 ● O型
 身長・体重 ● 182cm/74kg
 B・W・H ● - - -
 出身 ● 実験用スペースコロニー
 家族構成 ● 父(死亡)、母、妹
 趣味 ● スリックカート
 好きな物 ● ポテトチップ、犬
 嫌いな物 ● ウニ、カリフラワー
 好きな格言 ● 成せば成る

生年月日 ● 1991. 12. 26.
 血液型 ● B型

身長 ● 165cm/46.5kg
 B・W・H ● 85cm/58cm/86cm
 出身 ● 実験用スペースコロニー
 家族構成 ● 父、母(戦時中死亡)
 趣味 ● PCエンジン(ボンバーマン2012年バージョン)
 好きな物 ● いちご太福、無駄使い
 嫌いな物 ● ゴキブリ
 好きな格言 ● 後悔先に立たず

シルディ・パトリオット



CAST▶

ランディ・古谷徹 ストライクリーダー・沼田祐介 ヘックナー・池田秀一
 シルディ/レイ・弥生みつき オペレーター・永島由子

操作方法

+キー

● 自機(じき)の上下左右の移動に使用します。

自機(じき)の操作はシンプル
 誰でも(だれ)もすぐに楽しめる(たの)める

IIボタン

● ショットを発射(はつしや)します。ショットはオート連射(れんしや)です。



Iボタン

● IIボタンと同様(どうよう)。

SELECTボタン

● 使用(しやう)しません。

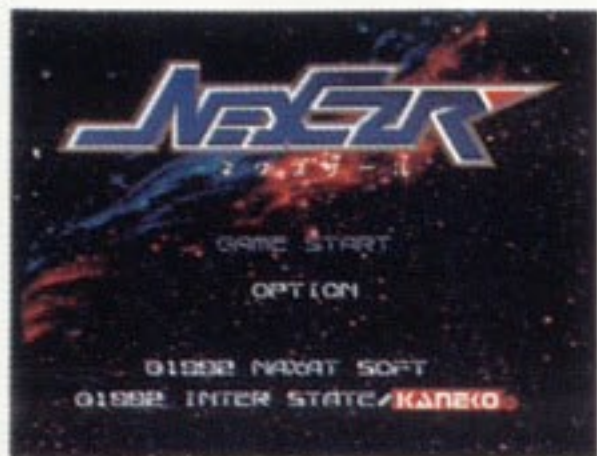
RUNボタン

● ゲーム中にポーズがかかります。

コンティニューについて



コンティニューは無(む)限(げん)です。コンティニュー画面(がめん)で、ゲームを続(つづ)ける場合はYES、終了(しゆうり)する時はNOを選択(せんたく)してください。コンティニューすると、ゲームオーバー(おーばー)になったステージ(さいじ)の最初(さいしゆ)からのスタートです。



ゲームをスタートする前に、OPTION画面で、レベルや自機数などの設定を変えることができます。



OPTION画面の説明

プレイヤー
PLAYER

自機の設定数を変えることができます。最小1機から最大5機までの設定が自由にできます。

ゲームレベル
GAME LEVEL

NOMAL/HARD/ひで〜ぜの難易度が違う3つのレベルから選択することができます。

スクリーンモード
SCREEN MODE

横長画面のノーマルモードと縦長画面のアーケードモードの2つの画面サイズを選択ができます。

サウンド
SOUND

ゲーム中に流れるサウンドテストができます。

スタートステージ
START STAGE

一度クリアしたステージまでならば、好きなステージからスタートできます。



▲アーケードモードを選択すると縦長画面になり、ゲームセンター感覚で楽しさが倍増します。

見やすくシンプルな画面表示でプレイに集中できる



無駄な画面表示は排除しました。プレイ中にいちいち表示を気にすることなく、ゲームに集中できます。

①スコア

現在の獲得点数が表示されます。コンティニューすると0に戻ります。

②自機の数

現在の自機数を表示します。点数で増やすことができます。(10万点毎)

スコアランクについて

RANKING		
1st	500000	FAH
2nd	400000	AHO
3rd	300000	DAA
4th	200000	JUN
5th	100000	SAT

ゲーム終了後、最高得点が10万点以上の場合のみ、ネームエントリー画面になり、名前を入力(アルファベット3文字分)することができます。ランキングはバックアップで残り、オープニングデモで見ることができます。▲名前を入力できるのは上位5名までです。



*リセットしたり電源を切ると、ステージセレクト(START STAGE)はできなくなります。

アイテムの紹介(1)

アイテム キャリヤー ITEM CARRY



▶アイテムはアイテムキャリヤーが運んできます。



効果的にアイテムを使って
全面クリアを目指そう!!

攻撃アイテムには、メインウェポンとサブウェポンの2種類があり、併用することができます。すべてのアイテムは、取ることによって自動的に装備されます。

メイン ウェポン MAIN WEAPON

RAPID SHOT (ラピッドショット)



●前方に発射され、スピードが速く、一度に8発でる。



WIDE SHOT (ワイドショット)



●前方3方向に発射され、一度に3発づつ撃てる。



シールド SHIELD



●このゲーム唯一の防御アイテム。装備したシールドは、敵からの攻撃を一度受けると無くなってしまふ。



アイテムの紹介(2)

サブ ウェポン SUB WEAPON



CRAWL MISSILE (クラウル ミサイル)

●ミサイルが左右に発射され、左右の壁に沿って敵を攻撃する。



FUNNEL (ファンネル)

●半円軌道を描きながら移動し、敵を追尾して攻撃する。



サブウェポンを装備することで、自機のより一層のパワーアップができます。サブウェポンは4種類あります。



GUIDED FIRE (ガイドド ファイヤー)

●自機の後方から左右に発射され、敵を追尾しながら攻撃する。



LASER (レーザー)

●自機の左右斜め前方に発射される。



敵キャラの紹介

ナゾの艦隊から送り込まれた敵メカの数々。その数多い敵キャラの一部を紹介しましょう。

●下斜め2方向にレーザーを撃ってくる。



●破壊すると同時に弾を3方向に撃ってくる。



●隕石の中から突然現れる。攻撃はしてこない。



●動きが速く、レーザーやミサイルを放つ。

●放物線状にミサイルを放ってくる。



●下方方向に向かって2方向にミサイルを撃つ。



●画面上に突然現れ、弾を撃って攻撃してくる。



シーディーROMディスク・保管上の注意

COMPACT
disc



●信号読み取り面（レーベル面の反対側の光った面）を汚さないように注意してください。汚れた場合は、やわらかい布で、中心部から外周部に向かって放射状に軽く拭きとってください。



キズには弱いんだ!



●CD-ROMディスクにキズをつけないようにしてください。ケースからの出し入れの際は、こすりキズをつけないよう、特に注意してください。



●レーベル面に、鉛筆やボールペンなどで文字を書いたり、シール等を貼らないでください。読み取り面にキズをつける恐れがあります。CD-ROMディスクを曲げたり、センター孔を大きくしないでください。



いつまでも大切にね!



●プレイ後は元のケースに入れて保管してください。また、CD-ROMディスクは、高温、高湿の場所には保管しないでください。



*このディスクを無断で複製すること、及び賃貸業に使用することを禁じます。